

ООО «Кубаньархеология»

ДОКУМЕНТАЦИЯ

о проведенных научно-исследовательских археологических работах
(разведках), с целью выявления наличия или установления факта отсутствия
объектов культурного наследия на территории земельного участка по объекту:
«Ликвидация газопровода ГУ-4 Димитровское - магистральный газопровод
Моздок-Казимагомед» по адресу: Республика Дагестан, Карабудахкентский
район.

Генеральный директор



Н.В. Желиба

ОГЛАВЛЕНИЕ

Введение	3
1. Нормативная база	4
2. Методика исследования	9
3. Описание участка	11
4. Историческая справка	12
5. Результаты исследования.....	20
Заключение.....	22
Список источников и литературы.....	23
Приложение А Копия открытого листа.....	24
Приложение Б. Альбом иллюстраций	25

Введение

В полевой сезон 2025 года сотрудниками ООО «Кубаньархеология» было выполнено визуальное обследование и детальная археологическая разведка на территории земельного участка протяженностью 4,8 км (площадь 15,3197 га), по объекту: «Ликвидация газопровода ГУ-4 Димитровское - магистральный газопровод Моздок-Казимагомед».

Полевые работы проводились на основании Открытого листа № P018-00103-00/02771717 от 31 июля 2025 г., выданного Министерством культуры Российской Федерации на имя Бочкового Владимира Викторовича (Приложение А).

Цель работы: установление наличия (отсутствия) объектов, обладающих признаками объектов археологического наследия на указанном участке.

Задачи: проведение археологической разведки на территории данного земельного участка для хозяйственного освоения с целью выявления объектов культурного наследия (или установления факта их отсутствия).

Ключевые слова: археологическая разведка, шурф, стратиграфия.

В ходе проведения археологических исследований проведен комплекс историко-библиографических и архивных исследований, натурные обследования, включающие визуальный осмотр, фотофиксацию, исследование методом шурфовки.

При подготовке отчета использованы: единый государственный реестр объектов культурного наследия (памятников истории и культуры) народов Российской Федерации, перечень выявленных объектов культурного наследия Республики Дагестан, материалы архива Агентства по охране объектов культурного наследия Республики Дагестан, ООО «Кубаньархеология», литературные источники.

По результатам проведения историко-архивных изысканий установлено, что на земельном участке отсутствуют выявленные объекты культурного наследия (в том числе объекты археологического наследия), объекты федерального, регионального и местного значения, включённые в единый государственный реестр объектов культурного наследия (памятников истории и культуры) народов Российской Федерации, объекты, обладающие признаками объекта культурного наследия (в том числе объекты археологического наследия).

Указанный земельный участок располагается вне границ территории выявленных объектов культурного наследия (в том числе объектов археологического наследия).

Объект проектирования не затрагивает зоны охраны и защитные зоны объектов культурного наследия.

Ближайший объект культурного наследия находится:

- на расстоянии 0,1 км на восток расположен ОКН «Курган «Зеленоморск VI». Включен в перечень выявленных объектов культурного наследия Республики Дагестан приказом Агентства по охране объектов культурного наследия РД, №04/21 от 29.04.2021 года. Территория ОКН расположена вне границ территории обследуемого земельного участка, территория обследования расположена на участке, непосредственно не связанном с земельными участками в границах территорий объекта археологического наследия;

- на расстоянии 0,2 км на восток расположен ОКН «Курган «Зеленоморск VIII». Памятник является выявленным объектом археологического наследия и охраняется государством на основании п. 5 ст. 16.1 Федерального закона «Об объектах культурного наследия (памятниках истории и культуры) народов Российской Федерации» от 25.06.2002 г. №73-ФЗ. Территория ОКН расположена вне границ территории обследуемого земельного участка, территория обследования расположена на участке, непосредственно не связанном с земельными участками в границах территорий объекта археологического наследия;

В ходе полевых работ при визуальном осмотре территории земельного участка археологического подъемного материала, а также признаков объектов культурного наследия не обнаружено.

На территории исследованного участка заложены и раскопаны 6 археологических шурфа размером 2х1 м (общей площадью 12 кв. м). Культурного слоя и иных признаков объектов культурного наследия при полевых работах не выявлено.

1. Нормативная база

Отчет разработан в соответствии со следующими нормативными документами:

- Федеральным законом «Об объектах культурного наследия (памятниках истории и культуры) народов Российской Федерации» от 25.06.2002 № 73-ФЗ;
- Приказ Министерства культуры Российской Федерации от 03.10.2011 № 954 об утверждении положения о едином государственном реестре объектов археологического наследия (памятников истории и культуры) народов Российской Федерации»;
- Постановление Правительства Российской Федерации от 20.02.2014 № 127 об утверждении правил выдачи, приостановления и прекращения действия разрешений (открытых листов) на проведение работ по выявлению и изучению объектов археологического наследия;
- «Методическими указаниями по проведению проектных археологических работ в зонах народнохозяйственного строительства» (Институт археологии АН СССР, М., 1990 г., автор А.С. Смирнов);
- «Положением о порядке проведения археологических полевых работ (археологических раскопок и разведок) и составления научной отчётной документации». М., 2023;
- Закон Республики Дагестан от 03.02.2009 №7 «Об объектах культурного наследия (памятниках истории и культуры) народов Российской Федерации, расположенных на территории Республики Дагестан».

Обследование проводилось с целью выявления объектов культурного наследия и нанесения их на картографический материал, определения их зон охраны и режимов сохранения и использования памятников.

Основанием для работ по выявлению объектов культурного наследия, попадающих в зону проектируемого строительства, является законодательство Российской Федерации и Краснодарского края.

Федеральный закон от 25.06.2002 N 73-ФЗ «Об объектах культурного наследия (памятниках истории и культуры) народов Российской Федерации» устанавливает особенности проектирования и проведения землеустроительных, земляных, строительных, мелиоративных, хозяйственных и иных работ на территории объекта культурного наследия и в зонах охраны объекта культурного наследия. Согласно ст.49 Федерального закона от 25.06.2002 № 73-ФЗ, собственник либо пользователь земельного участка, в пределах которого расположен объект археологического наследия, владеет,

пользуется или распоряжается таким земельным участком с соблюдением условий, установленных для обеспечения сохранности объекта культурного наследия. Объект археологического наследия и земельный участок, в пределах которого он располагается, находятся в гражданском обороте раздельно. Все объекты археологического наследия находятся в государственной собственности и отчуждению из государственной собственности не подлежат. Физические и юридические лица, осуществляющие хозяйственную и иную деятельность на территории объекта культурного наследия, обязаны соблюдать режим использования данной территории, установленный действующим законодательством (ст. 47.2, ст. 47.3). На территории памятника или ансамбля запрещаются строительство объектов капитального строительства и увеличение объемно-пространственных характеристик существующих на территории памятника или ансамбля объектов капитального строительства; проведение земляных, строительных, мелиоративных и иных работ, за исключением работ по сохранению объекта культурного наследия или его отдельных элементов, сохранению историко-градостроительной или природной среды объекта культурного наследия (п. 1 ст. 5.1 Федерального закона от 25.06.2002 № 73-ФЗ).

Указанным Федеральным законом предусматриваются меры по обеспечению сохранности объекта культурного наследия при проектировании и проведении землеустроительных, земляных, строительных, мелиоративных, хозяйственных и иных работ (ст. 36):

п.1. Проектирование и проведение земляных, строительных, мелиоративных, хозяйственных работ, указанных в статье 30 настоящего Федерального закона работ по использованию лесов и иных работ осуществляются при отсутствии на данной территории объектов культурного наследия, включенных в реестр, выявленных объектов культурного наследия или объектов, обладающих признаками объекта культурного наследия, либо при условии соблюдения техническим заказчиком (застройщиком) объекта капитального строительства, заказчиками других видов работ, лицом, проводящим указанные работы, требований настоящей статьи.

п.2. Изыскательские, проектные, земляные, строительные, мелиоративные, хозяйственные работы, указанные в статье 30 настоящего Федерального закона работы по использованию лесов и иные работы в границах территории объекта культурного наследия, включенного в реестр, проводятся при условии соблюдения установленных статьей 5.1 настоящего Федерального закона требований к осуществлению деятельности в границах территории объекта культурного наследия, особого режима использования земельного участка, в границах которого располагается объект археологического

наследия, и при условии реализации согласованных соответствующим органом охраны объектов культурного наследия, определенным пунктом 2 статьи 45 настоящего Федерального закона, обязательных разделов об обеспечении сохранности указанных объектов культурного наследия в проектах проведения таких работ или проектов обеспечения сохранности указанных объектов культурного наследия либо плана проведения спасательных археологических полевых работ, включающих оценку воздействия проводимых работ на указанные объекты культурного наследия.

п.3. Строительные и иные работы на земельном участке, непосредственно связанном с земельным участком в границах территории объекта культурного наследия, проводятся при наличии в проектной документации разделов об обеспечении сохранности указанного объекта культурного наследия или о проведении спасательных археологических полевых работ или проекта обеспечения сохранности указанного объекта культурного наследия либо плана проведения спасательных археологических полевых работ, включающих оценку воздействия проводимых работ на указанный объект культурного наследия, согласованных с региональным органом охраны объектов культурного наследия.

п.4. В случае обнаружения в ходе проведения изыскательских, проектных, земляных, строительных, мелиоративных, хозяйственных работ, указанных в статье 30 настоящего Федерального закона работ по использованию лесов и иных работ объекта, обладающего признаками объекта культурного наследия, в том числе объекта археологического наследия, заказчик указанных работ, технический заказчик (застройщик) объекта капитального строительства, лицо, проводящее указанные работы, обязаны незамедлительно приостановить указанные работы и в течение трех дней со дня обнаружения такого объекта направить в региональный орган охраны объектов культурного наследия письменное заявление об обнаруженном объекте культурного наследия.

п.9 Изменение проекта проведения работ, представляющих собой угрозу нарушения целостности и сохранности выявленного объекта культурного наследия, объекта культурного наследия, включенного в реестр, разработка проекта обеспечения их сохранности, проведение историко-культурной экспертизы выявленного объекта культурного наследия, спасательные археологические полевые работы на объекте археологического наследия, обнаруженном в ходе проведения земляных, строительных, мелиоративных, хозяйственных работ, указанных в статье 30 настоящего Федерального закона работ по использованию лесов и иных работ, а также работы по обеспечению сохранности указанных в настоящей статье объектов проводятся за счет средств

заказчика указанных работ, технического заказчика (застройщика) объекта капитального строительства.

Если при проектировании и проведении землеустроительных, земляных, строительных, мелиоративных, хозяйственных и иных работ не удастся обеспечить сохранность объектов культурного наследия, а перенос земельного участка (перетрассировка) невозможен, в соответствии со п.2 ст.40 Федерального закона от 25.06.2002 N 73-ФЗ, в исключительных случаях под сохранением объекта археологического наследия понимаются спасательные археологические полевые работы, осуществляемые в порядке, определенном ст.45.1 настоящего Федерального закона, с полным или частичным изъятием археологических находок из раскопов.

В случае выявления в ходе проведения работ культурного слоя, древних строительных остатков, погребений и иных объектов, обладающих признаками объектов культурного наследия, исследователь обязан зафиксировать, обнаруженные объекты и принять меры к приостановлению строительно-хозяйственных работ на данном участке, срочно поставить в известность уполномоченные в области охраны объектов культурного наследия федеральные или региональные органы исполнительной власти и перейти к мероприятиям по проведению спасательных археологических полевых работ.

Обязательным требованием, направленным на сохранение объекта археологического наследия при проведении землеустроительных, земляных, строительных, мелиоративных, хозяйственных и иных работ в границах памятника археологии с поврежденным или уничтоженным культурным слоем, является проведение археологического наблюдения либо работ в присутствии специалиста-археолога.

2. Методика исследования

Археологические работы проводились в соответствии с Положением о порядке проведения археологических полевых работ и составления научной отчетной документации, утвержденного постановлением Бюро Отделения историко-филологических наук РАН 12.04.2023, № 15.

Археологические разведки – проведение на поверхности земли или под водой научных исследований, направленных на поиски объектов археологического наследия или собственно объектов археологического наследия, без осуществления земляных работ либо с осуществлением локальных земляных работ с общей площадью не более 20 кв.м. на каждом объекте археологического наследия с исследованием культурного слоя путем заложения шурфов или без таковых, в том числе с полным или частичным изъятием археологических предметов в целях выявления объектов археологического наследия, уточнения сведений о них или планирования мероприятий по обеспечению их сохранности (Положение, п. 3.1).

Границы обследования земельного участка, подлежащего хозяйственному освоению, уточнялись и наносились на картматериал, предоставленный заказчиком. В качестве основ для картматериалов использовались карты Google и Генштаба.

Фотофиксация выполнялась фотоаппаратом Nikon D7000.

В случае отсутствия в зачистке признаков культурного слоя, фиксировался один самый информативный профиль.

Шурфы привязаны на местности и нанесены на картматериал с использованием прибора глобального позиционирования GARMIN GPS мар62S, в геодезической системе координат WGS–84. Все привязки и высотные замеры производились от условного нулевого репера R₀, за который принят южный край зачистки.

Переборка грунта при выполнении шурфа велась ручным способом с использованием лопат и другого шанцевого инструмента условными горизонтами по 0,2–0,22 м.

Глубина шурфа определялась глубиной залегания материковой поверхности. Производилась контрольная прокопка верхней части археологически стерильного слоя (материка). Проводилась зачистка бортов, нивелировка дневной поверхности и дна. Удаление отработанного грунта производилось совковыми лопатами.

Камеральная обработка полученных материалов и составление отчетной документации включала:

- архивно-библиографические и литературные изыскания;

- анализ картографических материалов;
- привязка памятников археологии относительно исследуемого земельного участка;
- визуальный осмотр и анализ ландшафта участка;
- фотофиксация обследуемого земельного участка;
- полевые археологические изыскания;
- составление отчетной документации (написание текста, составление альбома иллюстраций).

3. Описание участка

Объектом обследования является линейный земельный участок протяженностью 4,8 км (площадь 15,3197 га), для объекта: «Ликвидация газопровода ГУ-4 Димитровское - магистральный газопровод Моздок-Казимагомед».

Участок ориентирован по оси ЗЮЗ-ВЗВ, протяженностью 4,8 км. Участок пересекает сельскохозяйственные земли, пастбища, железнодорожные пути, полевые дороги и автодорогу Е119.

Значительная площадь участка покрыта травой, сельскохозяйственной растительностью.

Микрорельеф представлен поверхностью, со следами антропогенной деятельности. Наблюдается плавный перепад высот в абсолютных значениях – от 4 м в северо-восточной части до 50 м над уровнем моря юго-западной части.

Полевые и камеральные исследования проводились в границах земельного участка, подлежащего хозяйственному освоению.

Объём обследования уточнялся на основании представленного заказчиком картографического материала.

Характерные поворотные точки земельного участка (МСК-05 (СК-95):

№	X	Y
1	198003.000	357648.620
2	197976.240	357666.170
3	197976.960	357667.260
4	197989.970	357685.720
5	198025.270	357735.780
6	198039.240	357756.630
7	198049.150	357770.940
8	198067.830	357799.760
9	198107.030	357858.830
10	198144.030	357914.290
11	198171.990	357956.880
12	198199.240	357996.500
13	198229.560	358041.290
14	198253.990	358077.620
15	198270.540	358102.010
16	198285.870	358125.340
17	198291.850	358134.480
18	198306.160	358156.520
19	198325.650	358184.340
20	198346.210	358215.060
21	198368.160	358247.610
22	198411.830	358313.910
23	198432.830	358350.730
24	198440.840	358365.960
25	198452.640	358387.870
26	198472.740	358420.800
27	198488.150	358442.830
28	198489.140	358444.310

29	198490.850	358447.060
30	198492.450	358449.340
31	198515.740	358483.330
32	198517.640	358485.720
33	198524.900	358495.550
34	198539.040	358514.030
35	198563.530	358546.680
36	198585.690	358576.190
37	198629.960	358636.970
38	198635.780	358644.730
39	198636.720	358645.960
40	198648.240	358660.750
41	198662.950	358678.040
42	198674.910	358692.790
43	198681.180	358701.900
44	198692.260	358714.610
45	198693.380	358716.020
46	198696.250	358720.030
47	198722.090	358754.490
48	198783.030	358846.800
49	198797.320	358870.610
50	198800.090	358873.640
51	198805.360	358882.100
52	198817.550	358898.790
53	198841.760	358904.210
54	198858.710	358905.860
55	198874.330	358907.430
56	198897.180	358908.960
57	198918.210	358911.440

58	198944.690	358913.710
59	198965.560	358915.890
60	198983.290	358918.180
61	199010.540	358920.300
62	199015.060	358920.650
63	199029.260	358921.420
64	199043.760	358922.260
65	199087.750	358926.130
66	199108.560	358928.520
67	199139.260	358931.150
68	199157.860	358933.030
69	199183.720	358935.620
70	199197.240	358936.370
71	199200.110	358936.580
72	199207.290	358936.700
73	199226.360	358937.440
74	199249.270	358944.420
75	199317.410	359037.190
76	199333.240	359073.400
77	199343.880	359085.900
78	199361.080	359110.030
79	199381.310	359142.500
80	199401.860	359173.780
81	199421.100	359199.540
82	199450.630	359233.760
83	199474.530	359256.390
84	199505.950	359282.420
85	199541.060	359308.910
86	199572.750	359332.140
87	199622.450	359368.220
88	199648.410	359386.000
89	199671.210	359401.720
90	199703.810	359425.530
91	199738.760	359449.680
92	199748.380	359456.530
93	199754.660	359460.300
94	199771.260	359472.150
95	199811.090	359499.930
96	199877.740	359548.740
97	199928.690	359589.020
98	199957.620	359611.290
99	199965.830	359618.580
100	199971.660	359623.720
101	199973.990	359625.920
102	200038.190	359677.250
103	200062.500	359696.760
104	200077.880	359709.670
105	200092.630	359720.830
106	200104.420	359729.290
107	200115.560	359736.900
108	200134.920	359749.690
109	200147.840	359758.900
110	200158.380	359765.290
111	200179.460	359777.470
112	200198.610	359789.270
113	200221.200	359801.670
114	200239.000	359813.370
115	200247.760	359818.730
116	200256.800	359823.480
117	200273.440	359833.420

118	200290.560	359844.250
119	200306.410	359853.600
120	200323.030	359864.410
121	200340.680	359875.380
122	200357.090	359885.720
123	200375.890	359897.240
124	200394.580	359907.410
125	200412.030	359917.740
126	200428.580	359928.440
127	200448.800	359940.090
128	200468.320	359951.550
129	200484.510	359960.970
130	200501.570	359970.990
131	200520.780	359982.320
132	200540.290	359993.160
133	200556.030	360002.730
134	200571.700	360011.630
135	200589.240	360021.220
136	200607.340	360031.640
137	200624.930	360041.260
138	200640.760	360050.440
139	200657.410	360059.490
140	200674.800	360068.760
141	200690.670	360077.440
142	200706.490	360085.760
143	200710.010	360087.760
144	200725.210	360096.320
145	200741.680	360104.250
146	200756.220	360111.980
147	200790.890	360129.840
148	200825.170	360147.450
149	200862.630	360167.630
150	200893.240	360183.870
151	200915.400	360195.260
152	200921.660	360198.790
153	200936.980	360207.600
154	200946.860	360213.220
155	200964.320	360221.680
156	200970.830	360225.350
157	200984.780	360232.850
158	200992.680	360236.280
159	201003.350	360242.500
160	201013.890	360247.800
161	201015.920	360248.670
162	201019.680	360251.710
163	201085.340	360213.550
164	201092.270	360208.880
165	201102.420	360201.910
166	201116.040	360191.940
167	201133.150	360178.820
168	201148.500	360166.850
169	201165.630	360153.880
170	201182.570	360141.740
171	201198.800	360130.840
172	201232.370	360111.090
173	201253.340	360100.540
174	201259.740	360100.130
175	201276.970	360089.950
176	201291.520	360082.440
177	201309.550	360074.260

178	201324.670	360067.310
179	201339.240	360060.430
180	201356.780	360051.030
181	201379.800	360038.520
182	201397.490	360029.220
183	201413.050	360020.540
184	201424.000	360013.930
185	201432.590	360010.020
186	201447.350	360001.090
187	201452.060	359997.930
188	201460.980	359992.450
189	201467.990	359988.100
190	201477.490	359983.000
191	201509.150	359968.780
192	201523.420	359962.800
193	201538.260	359956.520
194	201546.720	359952.830
195	201556.190	359949.010
196	201564.230	359945.150
197	201564.460	359945.680
198	201571.820	359942.560
199	201593.000	359931.030
200	201591.380	359927.170
201	201590.460	359925.320
202	201579.450	359902.350
203	201543.270	359919.720
204	201532.070	359924.230
205	201522.390	359930.360
206	201512.230	359933.370
207	201493.950	359941.680
208	201462.270	359957.420
209	201448.200	359964.870
210	201432.270	359973.280
211	201417.020	359982.060
212	201397.680	359992.470
213	201382.250	360001.070
214	201364.710	360010.290
215	201341.580	360022.870
216	201324.840	360031.840
217	201311.150	360038.310
218	201296.260	360045.150
219	201277.560	360053.640
220	201261.480	360061.940
221	201250.060	360068.680
222	201244.790	360069.020
223	201217.050	360082.980
224	201181.750	360103.750
225	201164.330	360115.450
226	201146.640	360128.120
227	201129.010	360141.480
228	201113.580	360153.500
229	201096.850	360166.330
230	201083.900	360175.800
231	201074.270	360182.430
232	201068.340	360186.420
233	201019.540	360214.830
234	201018.610	360214.360
235	201007.170	360207.690
236	200998.760	360204.030
237	200986.260	360197.310

238	200979.160	360193.310
239	200961.760	360184.880
240	200952.860	360179.820
241	200937.500	360170.990
242	200930.580	360167.080
243	200908.050	360155.500
244	200877.720	360139.410
245	200840.070	360119.130
246	200805.520	360101.380
247	200771.060	360083.630
248	200756.150	360075.700
249	200740.020	360067.930
250	200725.760	360059.910
251	200721.860	360057.690
252	200705.800	360049.240
253	200690.000	360040.600
254	200672.580	360031.310
255	200656.420	360022.530
256	200640.640	360013.380
257	200623.000	360003.730
258	200604.900	359993.310
259	200587.270	359983.680
260	200572.240	359975.140
261	200556.380	359965.500
262	200536.690	359954.550
263	200517.800	359943.410
264	200500.650	359933.340
265	200484.460	359923.920
266	200464.890	359912.430
267	200445.270	359901.120
268	200428.880	359890.520
269	200410.380	359879.580
270	200391.910	359869.520
271	200373.980	359858.540
272	200357.660	359848.250
273	200340.200	359837.400
274	200323.270	359826.400
275	200307.250	359816.940
276	200290.200	359806.160
277	200272.450	359795.550
278	200263.560	359790.890
279	200256.140	359786.350
280	200237.720	359774.240
281	200214.720	359761.610
282	200195.870	359749.990
283	200174.680	359737.750
284	200165.440	359732.150
285	200153.030	359723.310
286	200133.410	359710.340
287	200122.780	359703.070
288	200111.620	359695.070
289	200097.830	359684.640
290	200082.800	359672.030
291	200058.190	359652.270
292	199995.020	359601.760
293	199993.250	359600.090
294	199987.040	359594.610
295	199978.030	359586.610
296	199948.370	359563.790
297	199897.120	359523.270

298	199829.700	359473.900
299	199789.710	359446.000
300	199772.210	359433.510
301	199765.910	359429.740
302	199757.140	359423.480
303	199722.350	359399.450
304	199689.730	359375.620
305	199666.530	359359.620
306	199640.890	359342.070
307	199591.610	359306.290
308	199560.150	359283.240
309	199525.810	359257.320
310	199495.760	359232.430
311	199473.800	359211.630
312	199446.060	359179.490
313	199428.080	359155.400
314	199408.260	359125.250
315	199387.710	359092.270
316	199369.140	359066.200
317	199360.670	359056.250
318	199345.300	359021.120
319	199268.770	358916.920
320	199231.730	358905.620
321	199208.160	358904.710
322	199201.530	358904.600
323	199199.300	358904.440
324	199186.210	358903.710
325	199161.050	358901.190
326	199142.230	358899.290
327	199111.760	358896.680
328	199090.980	358894.290
329	199046.090	358890.350
330	199031.060	358889.470
331	199017.170	358888.720
332	199013.030	358888.390
333	198986.580	358886.340
334	198969.270	358884.100
335	198947.710	358881.850
336	198921.450	358879.600
337	198900.130	358877.080
338	198877.000	358875.540
339	198861.860	358874.020
340	198846.830	358872.550
341	198836.290	358870.190
342	198831.900	358864.180
343	198825.690	358854.190
344	198823.080	358851.360
345	198810.120	358829.750
346	198748.260	358736.060
347	198722.060	358701.110
348	198718.930	358696.750

349	198716.860	358694.130
350	198706.500	358682.260
351	198700.560	358673.620
352	198687.570	358657.590
353	198673.060	358640.540
354	198662.070	358626.440
355	198661.310	358625.440
356	198655.690	358617.950
357	198611.420	358557.160
358	198589.110	358527.460
359	198564.550	358494.710
360	198550.480	358476.320
361	198543.060	358466.290
362	198541.520	358464.340
363	198518.760	358431.120
364	198517.570	358429.420
365	198516.000	358426.900
366	198514.530	358424.720
367	198499.530	358403.270
368	198480.410	358371.940
369	198469.090	358350.920
370	198460.900	358335.350
371	198439.120	358297.160
372	198394.790	358229.870
373	198372.770	358197.210
374	198352.050	358166.260
375	198332.700	358138.620
376	198318.660	358117.000
377	198312.620	358107.780
378	198297.150	358084.250
379	198280.510	358059.710
380	198256.090	358023.390
381	198225.670	357978.460
382	198198.550	357939.030
383	198170.710	357896.630
384	198133.680	357841.110
385	198094.590	357782.210
386	198075.730	357753.120
387	198065.690	357738.620
388	198051.640	357717.650
389	198016.120	357667.280
390	198003.430	357649.270

4. Краткая история археологического изучения

По сведениям Перечня памятников истории и культуры, подлежащих государственной охране, в Карабудахкентском районе известно 134 памятника истории и культуры, из них 108 объектов культурного наследия составляют памятники археологии федерального значения. На территории района до 1993 г. (до издания «Археологической карты Дагестана» – см. Абакаров, Давудов, 1993) было известно 130 памятников каменного века (местонахождения кремневых изделий эпох мустье, мезолита, неолита), поселения и могильники бронзового века, раннего железного века, албано-сарматского и средневекового времени, а также наскальные изображения и отдельные местонахождения. Среди них наиболее близко расположенных к обследуемой территории отметим поселение, могильник и курганы близ кутана в местности Зеликака, курганы близ жел.-дор. ст. Уйташ, наскальные изображения на скалах Уйташ, поселение и могильники у хут. Сутай-кутан, курганные группы Чабак 1-3 (свыше 30 курганных насыпей), расположенные на 968-969 км федеральной автомобильной дороги М-29 «Кавказ» ближе к передовому хребту, Манасские курганные группы 1-8, расположенные к востоку и западу от названной автодороги, городище и поселения Ачису 1-5, могильники Ачису 1 и 2 и др.

Отдельные курганы и курганные могильники известны в Карабудахкентском районе с середины XX в. (Исаков, 1966. С. 31-32, 34, №№ 396-399, 401, 418, 447; Мельник, 1985. С. 3-25; Абакаров, Давудов, 1993. С. 147-149, 151-154, №№ 407, 408, 415, 416, 421-430, 455, 467-476).

Несколько курганов были раскопаны в 1950-1951 гг. Дагестанской археологической экспедицией Института истории материальной культуры АН СССР и Дагестанского краеведческого музея под руководством К.Ф. Смирнова: курганы в местности Каркома-хола, позднее включенные М.И. Исаковым в группу Манасские 3-и курганы, и курган Ярти-тебе (Смирнов, 1952. С. 86-88; Смирнов, Мунчаев, 1956. С. 167-203; Исаков, 1966. С. 31, № 401). Многие из них впоследствии были включены в реестр «Археологические памятники Дагестана» М.И. Исакова (Исаков, 1966. С. 31-32, 34, №№ 396-399, 401, 418, 447) и в «Археологическую карту Дагестана» А.И. Абакарова и О.М. Давудова (Абакаров, Давудов, 1993. С. 147-149, 151-154, №№ 407, 408, 415, 416, 421-430, 455, 467-476).

В 1984 г. в ходе разведочных археологических работ 3-го разведочного отряда Северокавказской экспедиции под руководством В.И. Мельника в зоне строительства Октябрьской оросительной системы им. Октябрьской революции было выявлено свыше 120 курганов (Мельник, 1985). В приморской части Дагестана, южнее г. Махачкала и

севернее р. Манас-озень были зафиксированы следующие курганы и курганные группы: Манаскент I, Манас I-VI, Зеленоморск I-VI, Чабак I-III. Все курганы группы Манаскент I, а также ряд курганов Зеленоморской группы, в том числе Зеленоморский курган-кладбище, в 1985- 1986, 1988 гг. исследовались Дагестанской экспедицией ИА АН СССР под руководством Г.Г. Пятыха при участии Института истории, языка и литературы Дагестанского филиала АН СССР (Пятых, 1985; Салихов, 1986; 1988; Салихов, 1991; Салихов, Якубов, 1990).

Необходимо отметить, что в «Археологической карте Дагестана» (Абакаров, Давудов, 1993. С. 148-149, 152-153) дана своя нумерация Манасских и Зеленоморских курганных групп, открытых В.И. Мельником: А.И. Абакаров и О.М. Давудов для Манасских курганов продолжили нумерацию, начатую М.И. Исаковым, для Зеленоморских курганов предложили свою нумерацию, будучи незнакомыми с отчетом В.И. Мельника и неправомерно ссылаясь на отчет 1985 г. Г.Г. Пятыха. Нумерация А.И. Абакарова и О.М. Давудова вошла в государственный реестр памятников археологического наследия. Это внесло некоторую путаницу при работе с отчетами. В данной работе мы придерживаемся нумерации, данной В.И. Мельником, как первооткрывателя данных курганных групп, указывая в скобках их нумерацию по А.И. Абакарову и О.М. Давудову. В разделе Заключение приводится таблицу соответствия памятников в публикациях М.И. Исакова, В.И. Мельника, А.И. Абакарова и О.М. Давудова для последующего учета и устранения несоответствия в наименовании курганов и курганных групп.

В 2004 г. Дагестанской новостроечной археологической экспедицией ООО «НПЦ «ДАРС» в ходе проведения историко-культурной экспертизы по проектировавшейся вдольтрассовой ВЛ-10 кВ нефтепровода было зафиксировано еще несколько ранее неизвестных археологических памятников на территории Карабудахкентского района, непосредственно находящихся в зоне строительства (Гаджиев, 2004): 1) курганы Канабурауз 1 и 2, расположенные на 223,5 км трассы нефтепровода и названные по наименованию кутана Канабурауз, находящемуся в 800 м к ЮЗЗ от памятника; 2) грунтовый могильник Канабурауз эпохи поздней бронзы, который находится рядом с названными курганами, на 223,5 км нефтепровода и включает не менее 10 каменных ящиков; 3) курганная группа Тауларгол, расположенная на 226,1-226,3 км нефтепровода; 4) курганы Уйташ 1 и 2 находятся, соответственно, на 227,8 км и 228,5 км нефтепровода, в 850 м на ЮЮВ от столба-маркера «227 км» нефтепровода; 5) курган Бай-кутан, расположенный на 237,1 км нефтепровода и названный по ближайшему населен- ному пункту – кутану Бай-кутан, находящемуся в 1,1 км на ССВ от кургана.

В 2005 г. Северо-Восточно-Кавказской новостроечной археологической экспедицией ООО «НПЦ «ДАРС» и ИИАЭ ДНЦ РАН на могильнике Тауларгол были выявлены еще несколько курганов (всего 10), а также кромлех (?) и грунтовые погребения в каменном ящике и гробнице. В том же году были раскопаны курганы 1 и 2, находившиеся в зоне прохождения вдольтрассовой ВЛ-10 кВ нефтепровода «Баку – Тихорецк» (Гаджиев, 2005).

В 2007 г. ООО «НПЦ «ДАРС» и ИИАЭ ДНЦ РАН провели обследование территории в зоне проектируемого строительства ВЛ-330 кВ от подстанции (ПС) «Артем» до ПС «Дербент» (Гаджиев, 2007).

Исходя из результатов данных работ, в 2011 г. В.Ю. Малашевым были проведены охранно-спасательные исследования на Зеликакинском поселении и Зеликакинском могильнике албано-сарматского времени (Малашев, 2011; Абиев и др., 2017; Малашев и др., 2017).

В июле 2012 г. археологической экспедицией «СОНАРЭ-2012» ООО «Научно-производственный Центр Туризма и Краеведения» с привлечением специалистов ООО «НПЦ «ДАРС», выполнено археологическое обследование территории земельного участка, в зоне строительства автомобильной дороги Р-217 «Кавказ» на участке км 827+000- км 841+000. В результате обследования были выявлены следующие объекты археологического наследия: «Уйташские 2-е курганы», «Зеликакинский 2-й курган», «Зеликакинские 2-е курганы». В 2012 г. археологической экспедицией ООО «НПЦ Туризм и Краеведение» (Отчет..., 2012).

В 2014 г. ООО «НПЦ «ДАРС» в результате обследования территории под строительство Цементного завода был выявлен «Курганный могильник Олелитюбе». В 2015 г. были проведены раскопки кургана 1 «Курганного могильника Олелитюбе» (Эрлих, 2015).

В 2015 г. ООО «НПЦ «ДАРС» в результате разведывательных работ на территории строительства объекта «ПС 110 кВ Дагцемком с ВЛ 110 кВ» были выявлены 15 объектов культурного наследия: «Курганный могильник Новый Уйташ», «Поселение Минеральный источник Уйташ», «Курганный могильник Минеральный источник Уйташ», «Цитадель Шелибаш», «Курганный могильник Шелибаш-1», «Курганный могильник Шелибаш-2», «Сутайкутанский курганный могильник-1», «Позднесредневековая усадьба», «Мусульманская одиночная стела», «Курган Сутайкутан 1», «Поселение Бекенез-2», «Поселение Бекенез-1», «Курган на холме Кыз-Таш», «Объект Кыз-Таш-2», «Поселение Олели-тюбе» (Магомедов Р.Г. Акт предварительного осмотра земельного участка на наличие (отсутствие) объектов культурного наследия,

объектов, обладающих признаками объектов культурного наследия в 2015 г.). В связи с приостановлением работ по проектированию объекта археологические изыскания не были выполнены.

В июне 2018 г. ООО «НПЦ Туризма и краеведения» совместно с ФГБУН ИИАЭ ДНЦ РАН, в рамках подготовительных работ по охранно-спасательным исследованиям кургана № 1 объекта культурного наследия федерального значения «Манасские 5-е курганы», расположенного в зоне реконструкции автомобильной дороги Р-217 «Кавказ» Владикавказ – Грозный – Махачкала – граница с Азербайджанской Республикой на участке км 827+000 – км 841+000, были проведены инвентаризация, мониторинг и картография курганных могильников, курганных групп и одиночных курганов, расположенных Уйташ – Манасозень в Карабудахкентском районе Республики Дагестан (Прокофьев, 2018). В результате были также выявлены ранее неизвестные одиночные курганы и курганные могильники.

Для большинства осмотренных памятников археологического наследия следует внести соответствующие коррективы в учетные карточки и государственный реестр, что связано, главным образом, с изменениями после их выявления в 1984 г. по количественному составу. В частности, многие курганы, даже обладавшие крупными насыпями высотой до 2 м, к настоящему времени не сохранились и уничтожены в результате хозяйственной деятельности в 1990-х – 2000-х гг. (распашка, мелиоративные работы с, нивелировкой поверхности, строительные работы с забором грунта курганных насыпей и др.): курганные группы Манас II-VI (по Абакарову, Давудову, 1993 – Манасские 5-е – 8-е курганы), курганные группы Зеленоморск I, III, V (Зеленоморские 1-е, 3-и, 5-е курганы), курганные группы Чабак I и III. Повреждение курганов продолжается и в настоящее время; все разрешительные документы на землеотвод и строительство выдавала, очевидно, районная администрация и без проведения историко-культурной экспертизы. Курганы 4-6 курганной группы Манас III (Манасские 6-е курганы) уничтожены при строительстве торговых комплексов вдоль дороги от перекрестка в с. Карабудахкент, насыпь кургана 3 уничтожена при строительстве автостоянки. Южная часть насыпи кургана 4 курганной группы Манас IV скрыта в результате строительства медресе. Зафиксированы случаи целенаправленного ограбления курганов (курганная группа Зеленоморск I/Зеленоморские 1-е курганы, курганы 9-11). Ряд памятников следует исключить из реестра, как не существующих в результате их уничтожения: курганная группа Манас I (по Абакарову, Давудову, 1993 – Манасские 4-е курганы), курганная группа Зеленоморск II (Зеленоморские 2-е курганы), курганная группа Чабак II.

В результате проведенных работ выявлены и ранее неизвестные памятники, которые следует поставить на учет и в дальнейшем внести в государственный реестр памятников культурного (археологического) наследия: 1) Курганная группа Манас VII (или Манасские 9-е курганы – по Абакарову, Давудову, 1993), включающая две насыпи; 2) Курганная группа Зеленоморск VII, насчитывающая 4 насыпи; 3) Манасский курган 1; 4) Манасский курган 2; 5) курган Чичнер-кока; 6) Зеликакинский курган 1; 6) Зеликакинский курган 2; 7) Зеликакинский курганный могильник I, включающий 146 насыпей.

В 2019 г. Северный отряд Дагестанской археологической экспедиции ООО «НПЦ туризма и краеведения» провел инвентаризацию памятников археологии в зоне Уйташ–Манасозень с установлением границ территории 4-х объектов культурного наследия. Были определены границы территории; составлена соответствующая документация, отвечающая современным требованиям; уточнен пообъектный состав каждого памятника; составлены инструментальные планы с нанесенными границами их территории с поворотными точками; представлены фотоматериалы, произведены привязки с использованием GPS-приемника. В общей сложности осмотрено и зафиксировано 160 объектов археологического наследия: Зеликакинский курганный могильник I (146 курганов); могильник Зеленоморские 1-е курганы из 3-х курганных групп, включающих в себя 12 курганов (соответственно, 1, 5 и 6 курганов); одиночные курганы Зеленоморск VI и Зеленоморск VII.

В 2019 году под руководством Бакушева Марата Артуровича (ОЛ №44 от 12.02.2019) выполнены археологические разведки по объекту: «Реконструкция газопровода от скв. №19 до ГУ-4 м/р «Димитровское» в Карабудахкентском районе Республики Дагестан». В ходе разведок выявлен ОКН «Курган «Зеленоморск VIII».

В 2020 году под руководством под руководством Абиева Аскерахана Камаловича (ОЛ №1342-2020) были проведены археологические полевые работы (раскопки) курганов 1-2 выявленного объекта археологического наследия «Талгинский 3-й курганный могильник».

В 2021 году под руководством Малашева Владимира Юрьевича (ОЛ №1488-2021) выполнены археологические разведки по объекту: «Реконструкция автомобильной дороги Манас-Зеленоморск-Аэропорт на участке км 0 - км 13,7 (дополнительные работы)».

В 2023 году экспедиция ГБУ РД «Республиканский центр охраны памятников истории, культуры и архитектуры» провела археологические раскопки кургана №112 ОКН «Зеликакинский курганный могильник I».

5. Результаты исследования

Полевым исследованиям предшествовал этап архивно-библиографических и литературных исследований, анализ полученных данных, ознакомление и анализ картматериалов.

Первоначально было произведено визуальное обследование на территории земельного участка. Определено место выполнения работ. По результатам визуального обследования подъемного материала обнаружено не было. На участке заложены и раскопаны 6 археологических шурфа размером 2х1 м (общей площадью 12 кв. м). Культурного слоя и иных признаков объектов культурного наследия при полевых работах не выявлено.

Произведена точная топографическая привязка с использованием прибора глобального позиционирования GARMIN GPS map62S, в геодезической системе координат WGS-84. Осуществлялся весь комплекс работ по фиксации зачистки: изучение стратиграфии напластований, фотофиксация с фотоаппарата NIKON D 7000.

Шурфы привязаны на местности и нанесены на карту. Все замеры производились от условного нулевого репера, R₀, в качестве которого был принят северо-восточный угол шурфа.

Археологический шурф № 1 (*Альбом иллюстраций рис. 15-17*)

Разведочный шурф № 1 заложен в границах изучаемой площади, в северной её части, к востоку от автодороги. Борты шурфа ориентированы по сторонам света. Размер шурфа 2х1 м. Географические координаты северо-восточного угла шурфа точка GPS в системе WGS-84 – 42.824653094, 47.625261216.

Шурф располагался на относительно ровной поверхности. Площадь шурфа покрыта травой. Максимальная глубина шурфа от дневной поверхности до дна составила 0,68 м. В восточном углу зафиксирована металлическая труба (газопровод?). Поскольку при исследовании шурфа не было выявлено ни признаков культурного слоя, ни отдельных археологических артефактов, а стратиграфия всех бортов аналогична, описание слоев приводится только по северному борту шурфа сверху вниз.

Стратиграфический разрез шурфа.

Северный профиль

В шурфе зафиксировано 3 горизонта слоев.

- слой 1 – дерн, мощностью – 4-6 см;
- слой 2 – суглинок серо-коричневого цвета, мощностью – 12-29 см;
- слой 4 – материк, глина жёлто-коричневого цвета, залегала на глубине – 50-55

см.

Анализ стратиграфии шурфа показывает, что слой 3 является природным. Каких-либо перемещений этого слоя не производилось.

Признаков культурного слоя, отдельных древних сооружений, погребений, артефактов и остеологического материала в шурфе не обнаружено.

По окончании работ шурф был засыпан отработанным грунтом.

Археологический шурф № 2 (*Альбом иллюстраций рис. 18-20*)

Разведочный шурф № 2 заложен в границах изучаемой площади, в северной её части, к востоку от автодороги. Борта шурфа ориентированы по сторонам света. Размер шурфа 2х1 м. Географические координаты северо-восточного угла шурфа точка GPS в системе WGS-84 – 42.819505281,47.621069262.

Шурф располагался на относительно ровной поверхности. Площадь шурфа покрыта травой. Максимальная глубина шурфа от дневной поверхности до дна составила 0,47 м. На уровне материка зафиксирован выход грунтовых вод. Поскольку при исследовании шурфа не было выявлено ни признаков культурного слоя, ни отдельных археологических артефактов, а стратиграфия всех бортов аналогична, описание слоев приводится только по северному борту шурфа сверху вниз.

Стратиграфический разрез шурфа.

Северный профиль

В шурфе зафиксировано 3 горизонта слоев.

- слой 1 – дерн, мощностью – 8-10 см;
- слой 2 –суглинок серо-коричневого цвета, мощностью – 12-19 см;
- слой 4 – материк, глина жёлто-коричневого цвета, залегала на глубине – 32-35

см.

Анализ стратиграфии шурфа показывает, что слой 3 является природным. Каких-либо перемещений этого слоя не производилось.

Признаков культурного слоя, отдельных древних сооружений, погребений, артефактов и остеологического материала в шурфе не обнаружено.

По окончании работ шурф был засыпан отработанным грунтом.

Археологический шурф № 3 (*Альбом иллюстраций рис. 21-23*)

Разведочный шурф № 3 заложен в границах изучаемой площади, в центральной её части, к юго-востоку от автодороги. Борта шурфа ориентированы по сторонам света. Размер шурфа 2х1 м. Географические координаты северо-восточного угла шурфа точка GPS в системе WGS-84 – 42.812594104,47.613800447.

Шурф располагался на относительно ровной поверхности. Площадь шурфа покрыта травой. Максимальная глубина шурфа от дневной поверхности до дна составила 0,48 м. Поскольку при исследовании шурфа не было выявлено ни признаков культурного слоя, ни отдельных археологических артефактов, а стратиграфия всех бортов аналогична, описание слоев приводится только по северному борту шурфа сверху вниз.

Стратиграфический разрез шурфа.

Северный профиль

В шурфе зафиксировано 3 горизонта слоев.

- слой 1 – дерн, мощностью – 4-6 см;
- слой 2 – суглинок серо-коричневого цвета, мощностью – 12-15 см;
- слой 4 – материк, глина жёлто-коричневого цвета, залегала на глубине – 20-25

см.

Анализ стратиграфии шурфа показывает, что слой 3 является природным. Каких-либо перемещений этого слоя не производилось.

Признаков культурного слоя, отдельных древних сооружений, погребений, артефактов и остеологического материала в шурфе не обнаружено.

По окончании работ шурф был засыпан отработанным грунтом.

Археологический шурф № 4 (*Альбом иллюстраций рис. 24-26*)

Разведочный шурф № 4 заложен в границах изучаемой площади, в южной её части, к западу от автодороги. Борты шурфа ориентированы по сторонам света. Размер шурфа 2х1 м. Географические координаты северо-восточного угла шурфа точка GPS в системе WGS-84 – 42.806730036, 47.609115738.

Шурф располагался на относительно ровной поверхности. Площадь шурфа покрыта травой. Максимальная глубина шурфа от дневной поверхности до дна составила 0,39 м. Поскольку при исследовании шурфа не было выявлено ни признаков культурного слоя, ни отдельных археологических артефактов, а стратиграфия всех бортов аналогична, описание слоев приводится только по северному борту шурфа сверху вниз.

Стратиграфический разрез шурфа.

Северный профиль

В шурфе зафиксировано 3 горизонта слоев.

- слой 1 – дерн, мощностью – 3-5 см;
- слой 2 – суглинок коричневого цвета, мощностью – 12-15 см;
- слой 4 – материк, глина жёлто-коричневого цвета, залегала на глубине – 19-22

см.

Анализ стратиграфии шурфа показывает, что слой 3 является природным. Каких-либо перемещений этого слоя не производилось.

Признаков культурного слоя, отдельных древних сооружений, погребений, артефактов и остеологического материала в шурфе не обнаружено.

По окончании работ шурф был засыпан отработанным грунтом.

Археологический шурф № 5 (*Альбом иллюстраций рис. 27-29*)

Разведочный шурф № 5 заложен в границах изучаемой площади, в южной её части, к западу от автодороги. Борта шурфа ориентированы по сторонам света. Размер шурфа 2х1 м. Географические координаты северо-восточного угла шурфа точка GPS в системе WGS-84 – 42.804268678,47.604450616.

Шурф располагался на относительно ровной поверхности. Площадь шурфа покрыта травой. Максимальная глубина шурфа от дневной поверхности до дна составила 0,26 м. Поскольку при исследовании шурфа не было выявлено ни признаков культурного слоя, ни отдельных археологических артефактов, а стратиграфия всех бортов аналогична, описание слоев приводится только по северному борту шурфа сверху вниз.

Стратиграфический разрез шурфа.

Северный профиль

В шурфе зафиксировано 3 горизонта слоев.

- слой 1 – дерн, мощностью – 3-5 см;
- слой 2 – суглинок коричневого цвета, мощностью – 5-10 см;
- слой 4 – материк, глина жёлто-коричневого цвета, залегала на глубине – 10-15

см.

Анализ стратиграфии шурфа показывает, что слой 3 является природным. Каких-либо перемещений этого слоя не производилось.

Признаков культурного слоя, отдельных древних сооружений, погребений, артефактов и остеологического материала в шурфе не обнаружено.

По окончании работ шурф был засыпан отработанным грунтом.

Археологический шурф № 6 (*Альбом иллюстраций рис. 30-32*)

Разведочный шурф № 6 заложен в границах изучаемой площади, в южной её части, к западу от автодороги. Борта шурфа ориентированы по сторонам света. Размер шурфа 2х1 м. Географические координаты северо-восточного угла шурфа точка GPS в системе WGS-84 – 42.802741893,47.601190325.

Шурф располагался на относительно ровной поверхности. Площадь шурфа покрыта травой. Максимальная глубина шурфа от дневной поверхности до дна составила

0,38 м. Поскольку при исследовании шурфа не было выявлено ни признаков культурного слоя, ни отдельных археологических артефактов, а стратиграфия всех бортов аналогична, описание слоев приводится только по северному борту шурфа сверху вниз.

Стратиграфический разрез шурфа.

Северный профиль

В шурфе зафиксировано 3 горизонта слоев.

- слой 1 – дерн, мощностью – 3-5 см;
- слой 2 – суглинок коричневого цвета, мощностью – 8-12 см;
- слой 4 – материк, глина жёлто-коричневого цвета, залегала на глубине – 13-20

см.

Анализ стратиграфии шурфа показывает, что слой 3 является природным. Каких-либо перемещений этого слоя не производилось.

Признаков культурного слоя, отдельных древних сооружений, погребений, артефактов и остеологического материала в шурфе не обнаружено.

По окончании работ шурф был засыпан отработанным грунтом.

Заключение

В ходе выполнения детальной археологической разведки с проведением локальных земляных работ на территории земельного участка протяженностью 4,8 км (площадь 15,3197 га), по объекту: «Ликвидация газопровода ГУ-4 Димитровское - магистральный газопровод Моздок-Казимагомед», сделаны следующие выводы:

- выявленные объекты культурного наследия (в том числе объекты археологического наследия), объекты федерального, регионального и местного значения, включённые в единый государственный реестр объектов культурного наследия (памятников истории и культуры) народов Российской Федерации, объекты, обладающие признаками объекта культурного наследия (в том числе объекты археологического наследия) отсутствуют;
 - ближайший объект культурного наследия находится:
 - на расстоянии 0,1 км на восток - ОКН «Курган «Зеленоморск VI»;
 - на расстоянии 0,2 км на восток - ОКН «Курган «Зеленоморск VIII».
- территории ОКН расположена вне границ территории обследуемого земельного участка, территория обследования расположена на участке, непосредственно не связанном с земельными участками в границах территорий объекта археологического наследия.
- участок не затрагивает зоны охраны и защитные зоны объектов культурного наследия;
 - по результатам проведения визуального обследования подъемного материала не обнаружено;
 - на участке заложены и раскопаны 6 археологических шурфа размером 2х1 м (общей площадью 12 кв. м.). Культурного слоя и иных признаков объектов культурного наследия при полевых работах не выявлено.

В соответствии с ч. 4 ст. 36 Федерального закона № 73-ФЗ в случае обнаружения в ходе проведения изыскательских, проектных, земляных, строительных, мелиоративных, хозяйственных работ, указанных в ст. 30 Федерального закона № 73-ФЗ работ по использованию лесов и иных работ объекта, обладающего признаками объекта культурного наследия, в том числе объекта археологического наследия, заказчик указанных работ, технический заказчик (застройщик) объекта капитального строительства, лицо, проводящее указанные работы, обязаны незамедлительно приостановить указанные работы и в течение трех дней со дня обнаружения такого объекта направить в региональный орган охраны объектов культурного наследия письменное заявление об обнаруженном объекте культурного наследия.

Держатель открытого листа

_____ Бочковой В.В.

Список источников и литературы

1. Абакаров А.И., Давудов О.М. Археологическая карта Дагестана. М., 1993.
2. Абиев А.К., Боруцкая С.Б., Васильев С.В., Малашев В.Ю., Фризен С.Ю. Зеликакинский могильник албано-сарматского времени в Прикаспийском Дагестане // РА. 2017. № 3. С. 117-132.
3. Агларов М.А. Сельская община в Нагорном Дагестане в XVIII- начале XX в.: (Исследование взаимоотношения форм хозяйства, социальных структур и этноса). – М.: Наука, 1988.
4. Алиев Б.Г. Предания, памятники, исторические зарисовки о Дагестане. - Махачкала: Даг. книж. изд-во, 1988.
5. Анохин Г.И. Восточный Кавказ. - М.: Физкультура и спорт, 1978.
6. Атаев Д.М. Нагорный Дагестан в раннем средневековье: (по материалам археологических раскопок Аварии). – Махачкала, 1963.
7. Атаев Д., Гаджиев К. Путеводитель по Дагестану. – Махачкала: Даг. книж. изд-во, 1969.
8. Атлас Республики Дагестан. – Омск: Роскартография, 1999.
9. Ахмедов Г.К. Ташинцы. – Махачкала, 2010. (на авар. яз.).
10. Ахмедханов К.Э. Путешествие по Дагестану. – М.: Физкультура и спорт, 1988.
11. Вейденбаум Е. Путеводитель по Кавказу. Тифлис, 1888.
12. Геологическое строение, 1960. – Геологическое строение Восточной частью Северного склона Кавказа // Труды КЮГ. Вып. 2. Л., 1960.
13. Гаджиев М.С. Отчет о работе Дагестанской новостроечной экспедиции в 2004 г. // Архив ИА РАН. Р-1. № 24463.
14. Гаджиев М.С. Отчет об охранно-спасательных раскопках могильника Таулар-гол в 2005 г. // Архив ИА РАН. Р-1. № 26279, 26280.
15. Гаджиев М.С. Отчет о разведках в Примоском Дагестане в 2007 г. // Архив ИА РАН. Р-1. № 47092.
16. Гюль К., Власова С., Кисина И., Тертеров А. Физическая география Дагестанской АССР. Махачкала, 1959.
17. Исаков М.И. Археологические памятники Дагестана: Материалы к археологической карте. Сокращенный вариант. Махачкала, 1966.
18. Круглов А.П. Северо-Восточный Кавказ во II-I тысячелетиях до н.э. //МИА. - М.; Л., 1958. №58.
19. Магомедов К.К., Магомедов Д.К. Путеводитель геологических походов и

- географических экскурсий по Дагестану. Махачкала: Дагучпедгиз, 1990.
20. Магомедов Д.М. К вопросу изучения средневековых поселений и их социального строя // Древние и средневековые поселения Дагестана. - Махачкала, 1983.
 21. Магомедов Р.М. Дагестан: исторические этюды. Вып. II. - Махачкала, Даг. книж. изд-во, 1975.
 22. Малашев В.Ю. Отчет об охранно-спасательных раскопках в зоне строительства ВЛ-330 кВ «Артем-Дербент» (старинное кладбище старого с.Капчугай в Кумторкалинском районе; Зеликакинского поселения и могильника, могильника Ачису III в Карабудахкентском районе; курганной группы Инчхе VII и Эскиюртовского могильника в Каякентском районе; поселения Кабаз-кутан II в Дербентском районе Республики Дагестан в 2011 г. Ч. 1. Т. I // Архив ИА РАН. 2011. Р-1, № 30519-30522.
 23. Малашев В. Ю., Абиев А. К., Бакушев М. А. Зеликакинское поселение албаносарматского времени в Прикаспийском Дагестане // КСИА. Вып. 249. 2017. С. 217-230.
 24. Марковин В.И. Дагестан и горная Чечня в древности. – М., 1969.
 25. Мельник В.И. Отчет III-го разведочного отряда Северокавказской экспедиции о работах в Дагестанской АССР. М., 1985 // Научный архив Института археологии РАН. Фонд Р-1. Дело 10537.
 26. Отчет о выполнении археологического охранно-разведочного обследования территории земельного участка предусматривающего строительство проекта «Реконструкция автомобильной дороги Р-217 «Кавказ» автомобильная дорога М-4 «Дон» Владикавказ – Грозный – Махачкала – граница с Азербайджанской Республикой на участке км 827+000- км 841+000, Республика Дагестан» // Научный архив ООО «НПЦ Туризм и Краеведение. Фонд 2012. Дело 1.
 27. Отчет о работах по картографии и мониторинга курганов в зоне Уйташ – Манасозень Карабудахкентского района Республики Дагестан в рамках проекта охранно-спасательных исследований кургана № 1 объекта культурного наследия федерального значения «Манасские 5-е курганы» в 2018 г. // Архив научно-исследовательских работ НПЦ Туризм и Краеведение. Фонд 2018. Дело 2. Опись 1.
 28. Пятых Г.Г. Отчет о работах в 1985 г. // Научный архив ИИАЭ ДНЦ РАН. Фонд 3. Опись 3. Дело 637.
 29. Природные ресурсы Дагестанской АССР. Т. I. М.; Л.: Изд-во АН СССР, 1935.
 30. Путеводитель по Дагестану - Путеводитель по Дагестану. Тифлис, 1871.
 31. Радде Г.И. Краткий отчет истории развития Кавказского музея в первые

32. 25 лет существования с 1.01.1897 г. по 1.01. 1892 г. - Тифлис, 1893.
32. Радде Г.И. Краткий путеводитель по Кавказскому музею. – Тифлис, 1895.
33. Ройнов А. О древностях Дагестана. Тифлис, 1885 // Отдел рукописей Гос. музея Грузии. Каталог №32.
- Сайпудинов М.Ш. Отчет об инвентаризации памятников археологии в Карабудахкентском районе Республики Дагестан в 2019 г. Махачкала 2021 г. // Архив научно-исследовательских работ НПЦ Туризм и Краеведение. Фонд 2021. Дело 5. Опись 1.
35. Салихов Б.М. Отчет о работе отряда Дагестанской экспедиции ИА АН СССР о раскопках Зеленоморского кургана в 1986 г. // Научный архив ИИАЭ ДНЦ РАН. Фонд 3. Опись 3. Дело 678.
36. Салихов Б.М. Отчет о работе отряда Дагестанской экспедиции ИА АН СССР о раскопках Зеленоморского кургана в 1988 г. // Научный архив ИИАЭ ДНЦ РАН. Фонд 3. Опись 3. Дело.
37. Салихов Б.М. Предметы вооружения из погребений албано-сарматского времени Зеленоморского и Манаскентских курганов // Горы и равнины Северо-Восточного Кавказа в древности и средние века. Махачкала, 1991.
38. Салихов Б.М., Якубов М.А. Музыкальный инструмент из Зеленоморского кургана // Памятники древнего искусства Дагестана. Махачкала, 1990.
39. Смирнов К.Ф. Археологические исследования в Дагестане в 1948-1950 годах // Краткие сообщения Института истории материальной культуры (КСИИМК). Вып. XLV. 1952.
40. Смирнов К.Ф., Мунчаев Р.М. 1956. С. Памятники эпохи бронзы в Дагестане: Курганная группа у ст. Манас // Советская археология (СА). 1956. № 26.
41. Физическая география Дагестана / Учебное пособие под ред. Б.А. Акаева. М.: Школа, 1996.
42. Эрлих В.Р. Отчет Кавказской археологической экспедиции о работах в Карабудахкентском районе Республики Дагестан в 2015 г. // Архив ИА РАН. Р-1. № 47953, 47954.
43. Яковлев Н.Ф. Новое в изучении Северного Кавказа: Предварительный отчет о работах Дагестано-Чеченской экспедиции 1923 г. в Дагестане // Новый Восток. №5. 1924.
44. Топографическая карта 1:10000 г. 1984 г.
45. Топографическая карта 1:10000 г. 2001 г.
46. Коллекция картографических материалов ГБУ «Дагестанский государственный

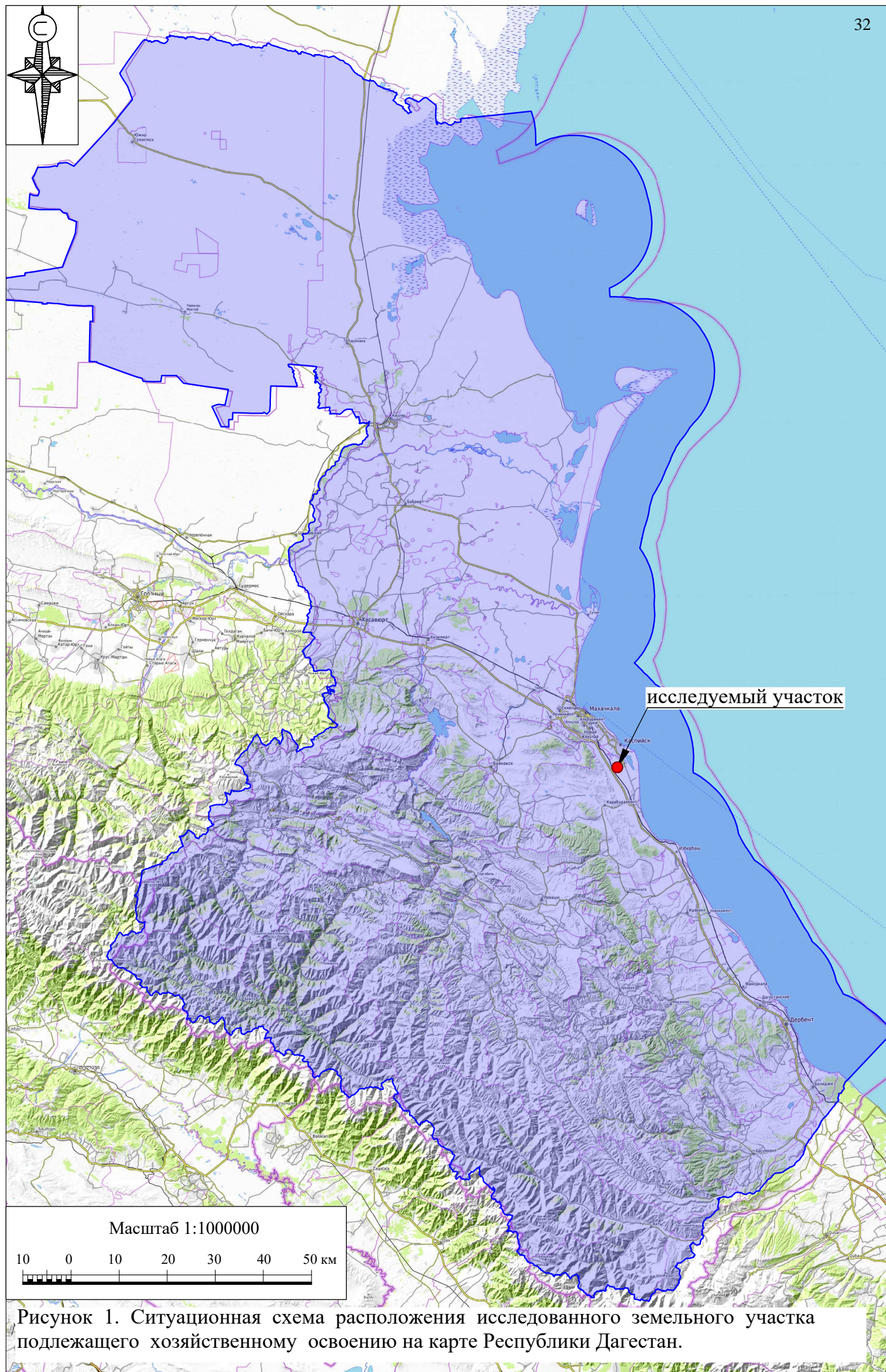
объединенный историко-архитектурный музей». Фонд № 49. Фонды №625-629.

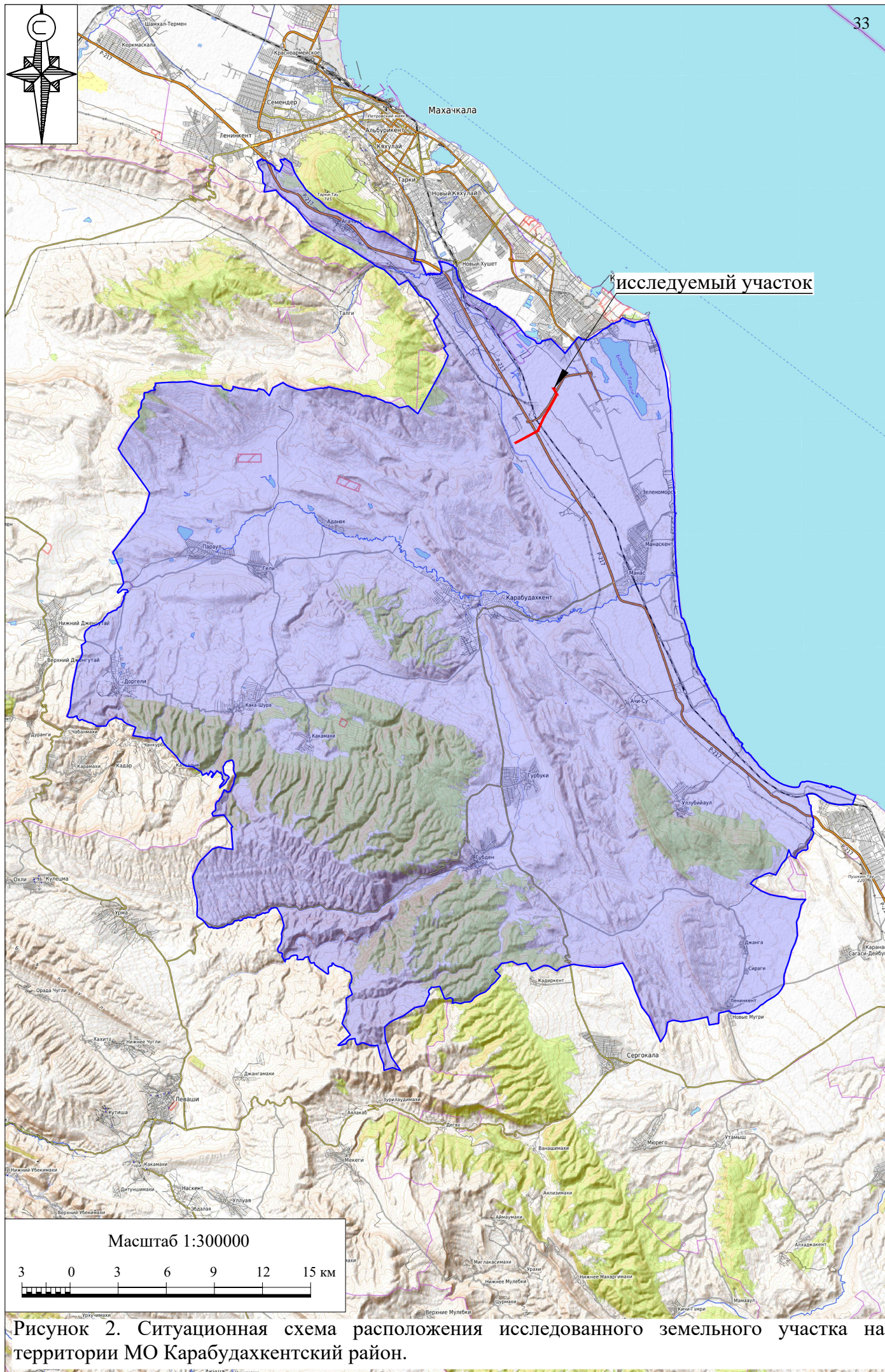
47. Коллекция картографических материалов Центрального государственного архива Республики Дагестан. Фонды № 105, № 380.

Приложение А Копия открытого листа

 Министерство культуры Российской Федерации	
<h2>ОТКРЫТЫЙ ЛИСТ</h2> № P018-00103-00/02771717	
Настоящий открытый лист выдан:	
Бочковому Владимиру Викторовичу	
паспорт [REDACTED] (серия номер паспорта)	
на право проведения археологических полевых работ на земельных участках с кадастровыми номерами 23:47:0117016:608; 23:47:0117016:609 в с. Цемдолина; в границах кадастрового квартала 23:47:0102006 в ст-це Раевской в г. Новороссийске; с кадастровым номером 23:37:0203001:2976 в ст-це Благовещенской в городе-курорте Анапе; под объекты «Капитальный ремонт водопроводной сети по ул. Школьная от пер. Базарный до пер. Приморский в ст-це Голубицкой Темрюкского района»; «Капитальный ремонт водопроводной сети по ул. Школьная от пер. Приморский до ул. Восточной в ст-це Голубицкой Темрюкского района» в ст-це Голубицкой в Темрюкском районе Краснодарского края; «Реконструкция мостового перехода ПК 299+49 ВСК, входящего в состав территориальной автомобильной дороги общего пользования «г. Волгодонск – п. Зимовники» – ст-ца Кутейниковская, на участке км 8+700 – км 8+811 в Зимовниковском районе Ростовской области» в Зимовниковском районе Ростовской области; «Распределительный газопровод с. Курукал Ахтынского района Республики Дагестан» в Ахтынском районе; «Ликвидация газопровода ГУ-4 Димитровское – магистральный газопровод Моздок – Казимагомед» в Карабудахкентском районе; с кадастровым номером 05:05:000139:3304 в с. Эндирей в Хасавюртовском районе Республики Дагестан. (место проведения археологических полевых работ)	
На основании открытого листа	
Бочковой Владимир Викторович (Ф.И.О)	
имеет право производить следующие археологические полевые работы: <i>археологические разведки с осуществлением локальных земляных работ на указанной территории в целях выявления объектов археологического наследия, уточнения сведений о них и планирования мероприятий по обеспечению их сохранности.</i>	
Передовверие права на проведение археологических полевых работ по данному открытому листу другому лицу запрещается.	
Срок действия открытого листа: с	31 июля 2025 г. по 27 июля 2026 г.
Дата принятия решения о предоставлении открытого листа:	31 июля 2025 г.
Заместитель Министра (должность)	 (подпись)
Дата 31 июля 2025 г.	А.В.Мальшев (Ф.И.О.) М.П.
043958	

Приложение Б. Альбом иллюстраций





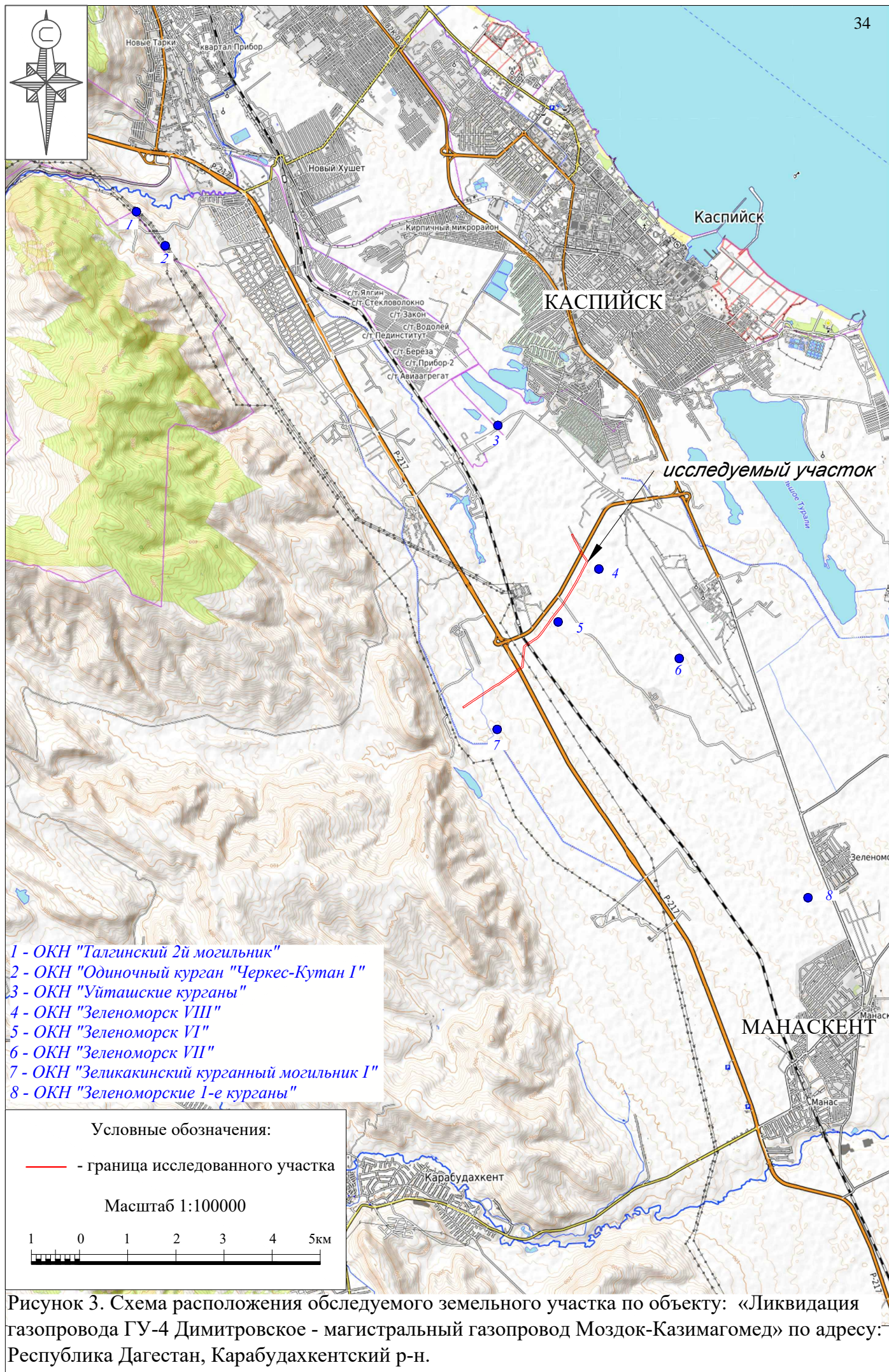


Рисунок 3. Схема расположения обследуемого земельного участка по объекту: «Ликвидация газопровода ГУ-4 Димитровское - магистральный газопровод Моздок-Казимагомед» по адресу: Республика Дагестан, Карабудахкентский р-н.

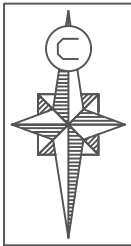


Рисунок 4. Схема расположения обследуемого земельного участка по объекту: «Ликвидация газопровода ГУ-4 Димитровское - магистральный газопровод Моздок-Казимагомед» по адресу: Республика Дагестан, Карабудахкентский р-н, на карте Google (съемка 30.03.2025).



Рисунок 5. Схема расположения обследуемого земельного участка по объекту: «Ликвидация газопровода ГУ-4 Димитровское - магистральный газопровод Моздок-Казимагомед» по адресу: Республика Дагестан, Карабудахкентский р-н, на карте Google (съемка 30.03.2025).

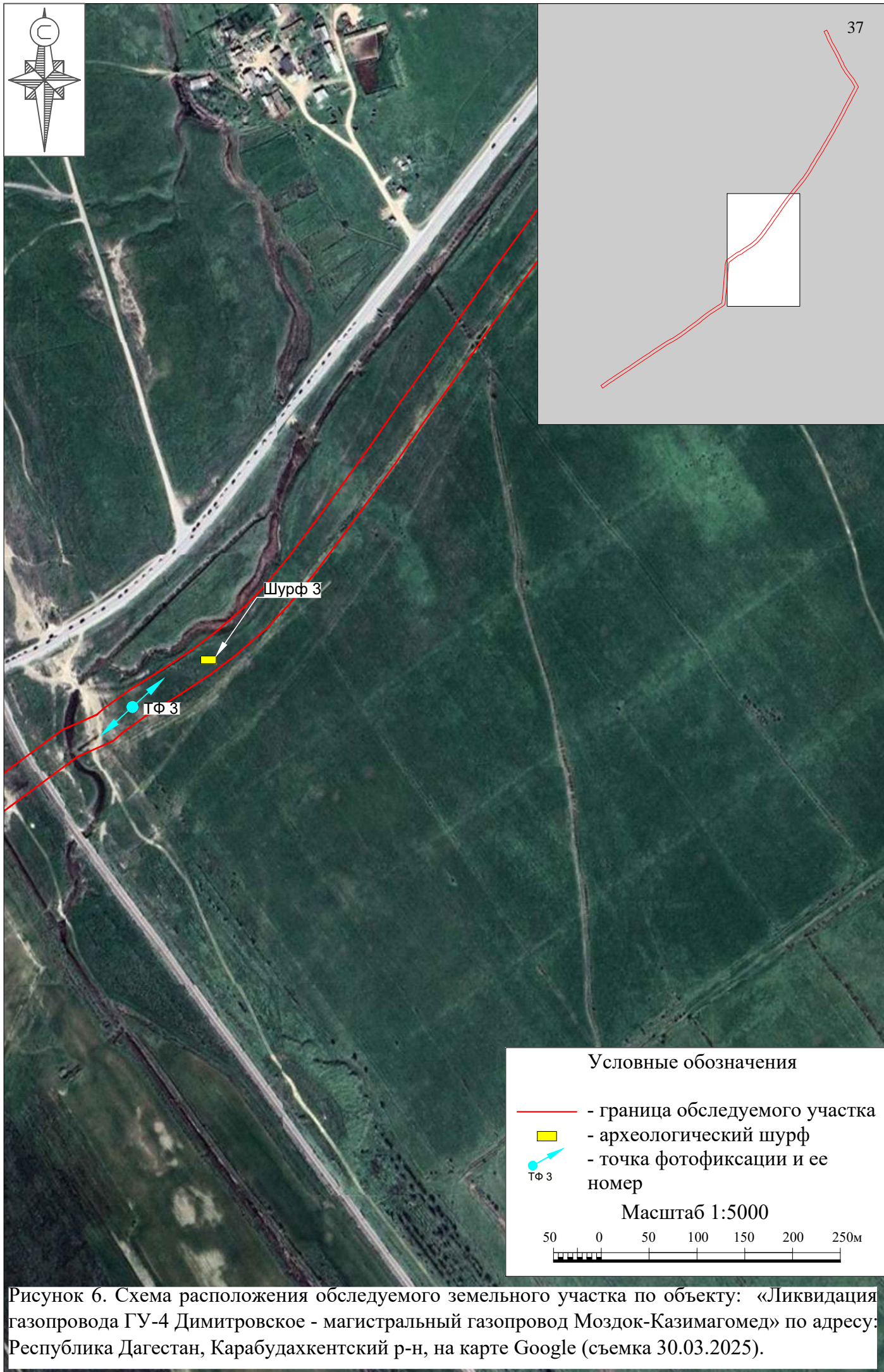


Рисунок 6. Схема расположения обследуемого земельного участка по объекту: «Ликвидация газопровода ГУ-4 Димитровское - магистральный газопровод Моздок-Казимагомед» по адресу: Республика Дагестан, Карабудахкентский р-н, на карте Google (съемка 30.03.2025).





Рисунок 8. Схема расположения обследуемого земельного участка по объекту: «Ликвидация газопровода ГУ-4 Димитровское - магистральный газопровод Моздок-Казимагомед» по адресу: Республика Дагестан, Карабудахкентский р-н, на карте Google (съемка 30.03.2025).



1



2

Рисунок 9. Исследованный земельный участок по объекту: «Ликвидация газопровода ГУ-4 Димитровское - магистральный газопровод Моздок-Казимагомед». Общий вид.

1. Точка фотофиксации 1. Вид с юго-запада.

2. Точка фотофиксации 1. Вид с северо-востока.



1



2

Рисунок 10. Исследованный земельный участок по объекту: «Ликвидация газопровода ГУ-4 Димитровское - магистральный газопровод Моздок-Казимагомед». Общий вид.

1. Точка фотофиксации 2. Вид с юго-запада.

2. Точка фотофиксации 2. Вид с северо-востока.



1



2

Рисунок 11. Исследованный земельный участок по объекту: «Ликвидация газопровода ГУ-4 Димитровское - магистральный газопровод Моздок-Казимагомед». Общий вид.

1. Точка фотофиксации 3. Вид с юго-запада.

2. Точка фотофиксации 3. Вид с северо-востока.



1



2

Рисунок 12. Исследованный земельный участок по объекту: «Ликвидация газопровода ГУ-4 Димитровское - магистральный газопровод Моздок-Казимагомед». Общий вид.

1. Точка фотофиксации 4. Вид с юго-запада.

2. Точка фотофиксации 4. Вид с северо-востока.



1



2

Рисунок 13. Исследованный земельный участок по объекту: «Ликвидация газопровода ГУ-4 Димитровское - магистральный газопровод Моздок-Казимагомед». Общий вид.

1. Точка фотофиксации 5. Вид с юго-запада.

2. Точка фотофиксации 5. Вид с северо-востока.



1



2

Рисунок 14. Исследованный земельный участок по объекту: «Ликвидация газопровода ГУ-4 Димитровское - магистральный газопровод Моздок-Казимагомед». Общий вид.

1. Точка фотофиксации 6. Вид с юго-запада.

2. Точка фотофиксации 6. Вид с северо-востока.



1



2

Рисунок 15. Исследованный земельный участок «Ликвидация газопровода ГУ-4 Димитровское - магистральный газопровод Моздок-Казимагомед». Археологический шурф №1.

1. Шурф до начала работ. Вид с юга.

2. Общий вид шурфа. Вид с юга.



1



2

Рисунок 16. Исследованный земельный участок «Ликвидация газопровода ГУ-4 Димитровское - магистральный газопровод Моздок-Казимагомед». Археологический шурф №1.

1. Раскопанный шурф. Вид с юга.

2. Северный профиль шурфа. Вид с юга.



1



2

Рисунок 17. Исследованный земельный участок «Ликвидация газопровода ГУ-4 Димитровское - магистральный газопровод Моздок-Казимагомед». Археологический шурф №1.

1. Дно шурфа. Вид с юга.

2. Рекультивация шурфа. Вид с юга.



1



2

Рисунок 18. Исследованный земельный участок «Ликвидация газопровода ГУ-4 Димитровское - магистральный газопровод Моздок-Казимагомед». Археологический шурф №2.

1. Шурф до начала работ. Вид с юга.

2. Общий вид шурфа. Вид с юга.



1



2

Рисунок 19. Исследованный земельный участок «Ликвидация газопровода ГУ-4
Димитровское - магистральный газопровод Моздок-Казимагомед».
Археологический шурф №2.

1. Раскопанный шурф. Вид с юга.

2. Северный профиль шурфа. Вид с юга.



1



2

Рисунок 20. Исследованный земельный участок «Ликвидация газопровода ГУ-4 Димитровское - магистральный газопровод Моздок-Казимагомед». Археологический шурф №2.

1. Дно шурфа. Вид с юга.

2. Рекультивация шурфа. Вид с юга.



1



2

Рисунок 21. Исследованный земельный участок «Ликвидация газопровода ГУ-4 Димитровское - магистральный газопровод Моздок-Казимагомед». Археологический шурф №3.

1. Шурф до начала работ. Вид с юга.

2. Общий вид шурфа. Вид с юга.



1



2

Рисунок 22. Исследованный земельный участок «Ликвидация газопровода ГУ-4 Димитровское - магистральный газопровод Моздок-Казимагомед». Археологический шурф №3.

1. Раскопанный шурф. Вид с юга.

2. Северный профиль шурфа. Вид с юга.



1



2

Рисунок 23. Исследованный земельный участок «Ликвидация газопровода ГУ-4 Димитровское - магистральный газопровод Моздок-Казимагомед». Археологический шурф №3.

1. Дно шурфа. Вид с юга.

2. Рекультивация шурфа. Вид с юга.



1



2

Рисунок 24. Исследованный земельный участок «Ликвидация газопровода ГУ-4 Димитровское - магистральный газопровод Моздок-Казимагомед». Археологический шурф №4.

1. Шурф до начала работ. Вид с юга.

2. Общий вид шурфа. Вид с юга.



1



2

Рисунок 25. Исследованный земельный участок «Ликвидация газопровода ГУ-4 Димитровское - магистральный газопровод Моздок-Казимагомед». Археологический шурф №4.

1. Раскопанный шурф. Вид с юга.

2. Северный профиль шурфа. Вид с юга.



1



2

Рисунок 26. Исследованный земельный участок «Ликвидация газопровода ГУ-4 Димитровское - магистральный газопровод Моздок-Казимагомед». Археологический шурф №4.

1. Дно шурфа. Вид с юга.

2. Рекультивация шурфа. Вид с юга.



1



2

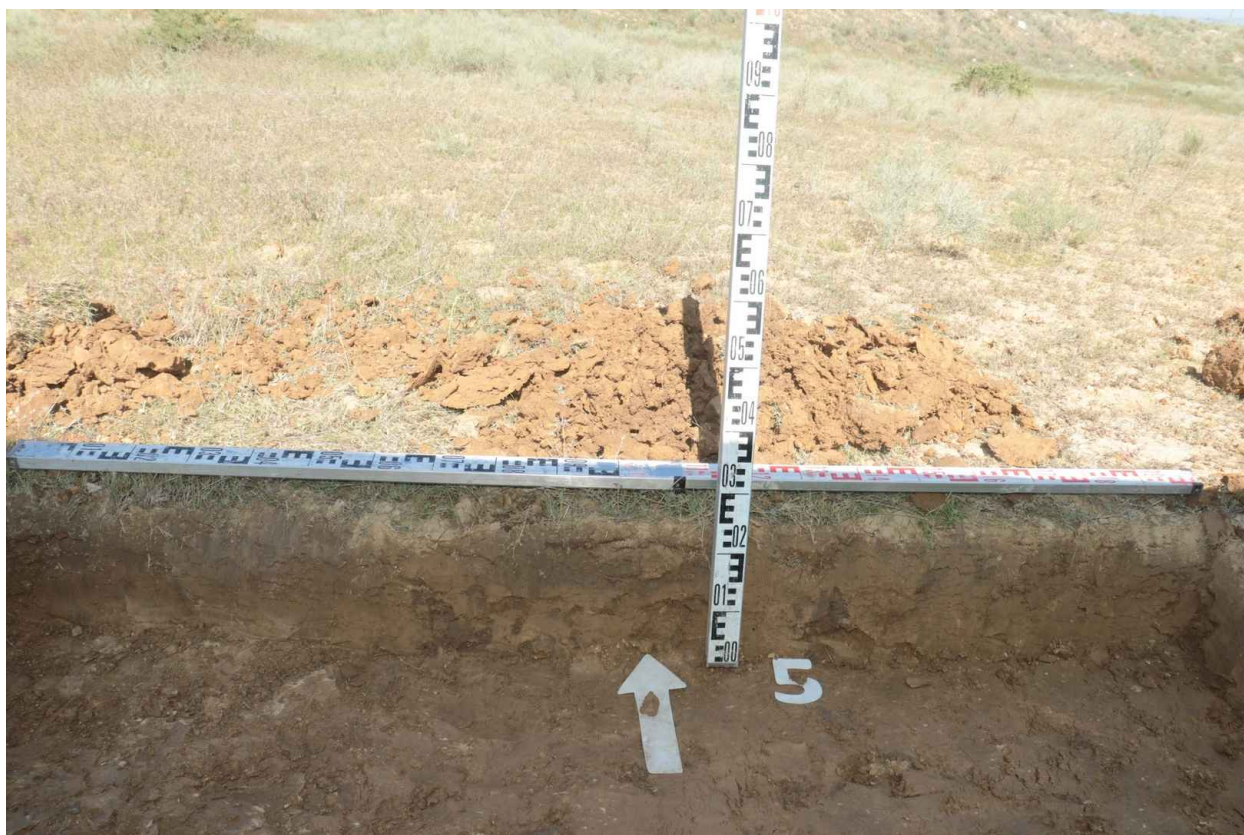
Рисунок 27. Исследованный земельный участок «Ликвидация газопровода ГУ-4 Димитровское - магистральный газопровод Моздок-Казимагомед». Археологический шурф №5.

1. Шурф до начала работ. Вид с юга.

2. Общий вид шурфа. Вид с юга.



1



2

Рисунок 28. Исследованный земельный участок «Ликвидация газопровода ГУ-4
Димитровское - магистральный газопровод Моздок-Казимагомед».
Археологический шурф №5.

1. Раскопанный шурф. Вид с юга.

2. Северный профиль шурфа. Вид с юга.



1

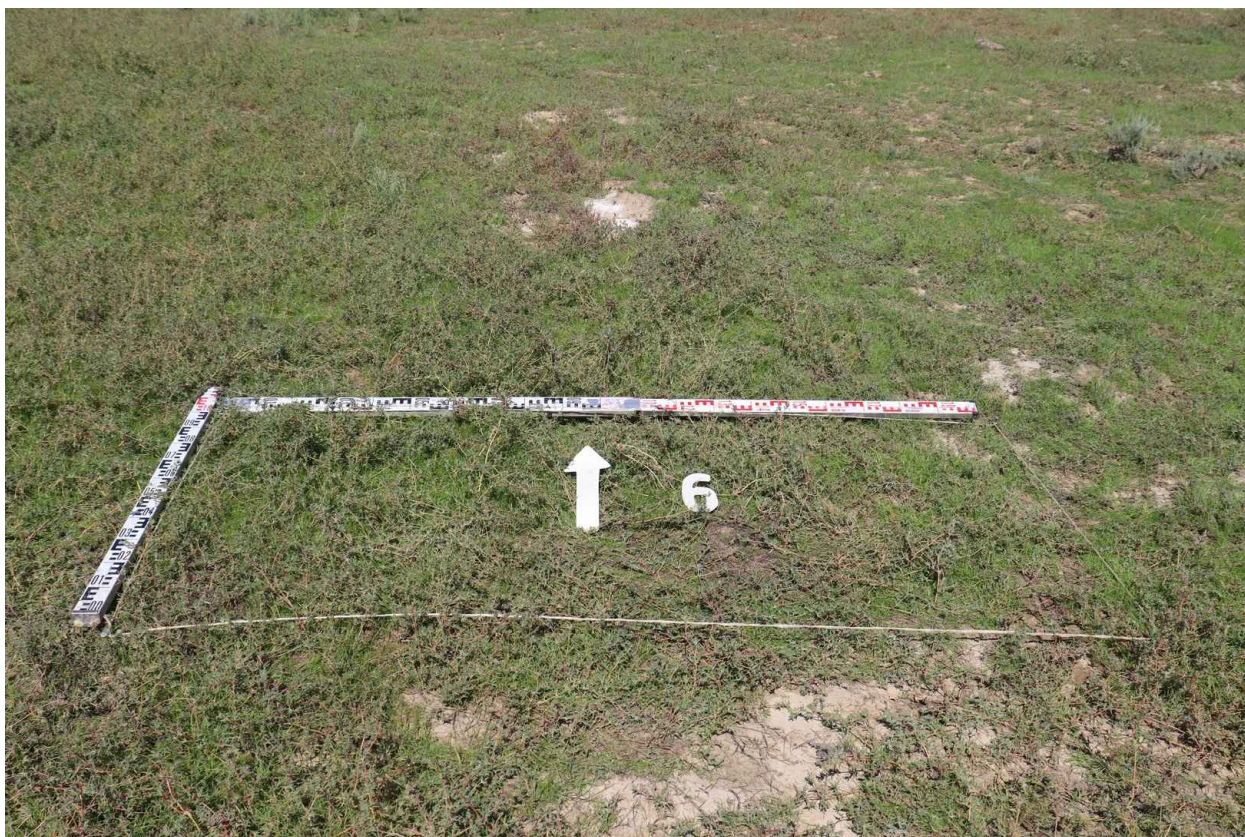


2

Рисунок 29. Исследованный земельный участок «Ликвидация газопровода ГУ-4 Димитровское - магистральный газопровод Моздок-Казимагомед». Археологический шурф №5.

1. Дно шурфа. Вид с юга.

2. Рекультивация шурфа. Вид с юга.



1



2

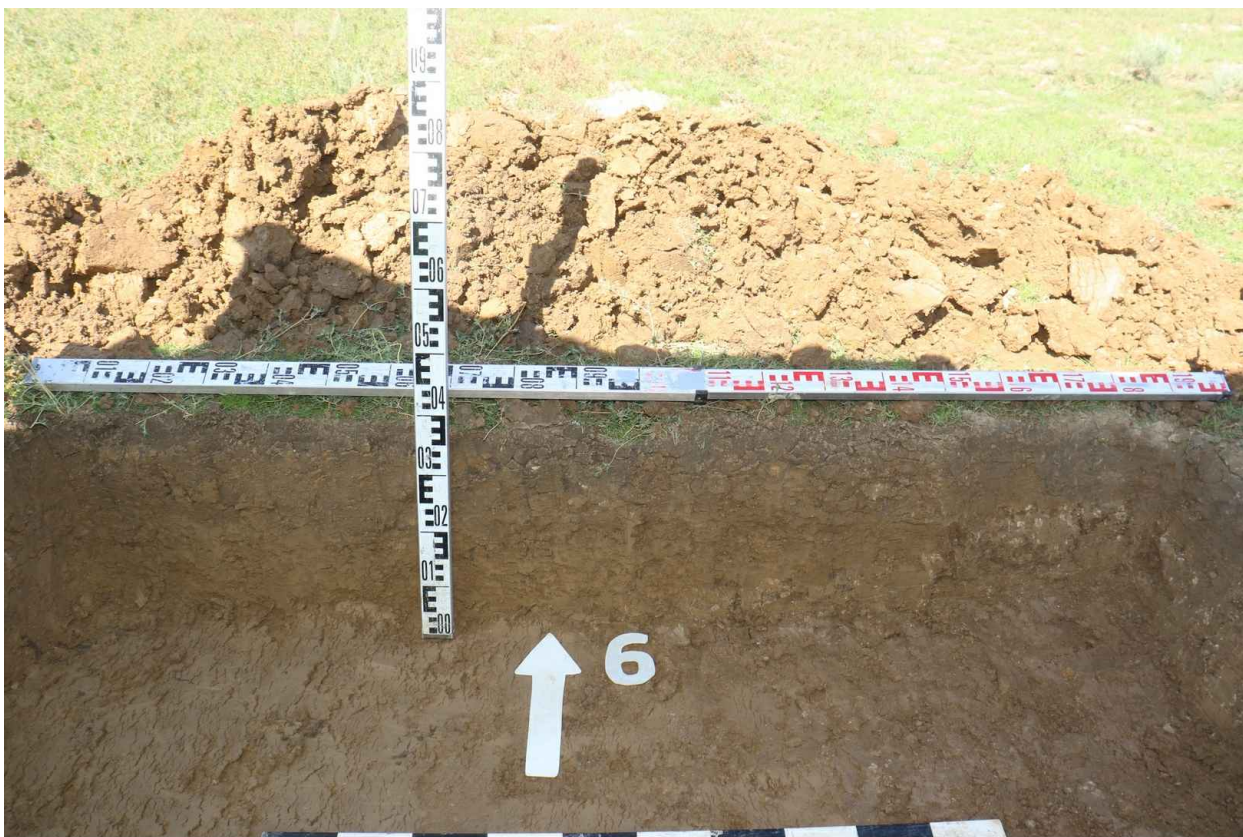
Рисунок 30. Исследованный земельный участок «Ликвидация газопровода ГУ-4 Димитровское - магистральный газопровод Моздок-Казимагомед». Археологический шурф №6.

1. Шурф до начала работ. Вид с юга.

2. Общий вид шурфа. Вид с юга.



1



2

Рисунок 31. Исследованный земельный участок «Ликвидация газопровода ГУ-4 Димитровское - магистральный газопровод Моздок-Казимагомед». Археологический шурф №6.

1. Раскопанный шурф. Вид с юга.

2. Северный профиль шурфа. Вид с юга.



1



2

Рисунок 32. Исследованный земельный участок «Ликвидация газопровода ГУ-4 Димитровское - магистральный газопровод Моздок-Казимагомед». Археологический шурф №6.

1. Дно шурфа. Вид с юга.

2. Рекультивация шурфа. Вид с юга.

Агентство по охране культурного наследия Республики Дагестан

Кому: АКЦИОНЕРНОЕ ОБЩЕСТВО
"ДОНГИС"

ИНН 6161094522

ОГРН 1216100018441

Уполномоченное лицо: Короткий Александр
Анатольевич

Контактные данные:

344038, обл. Ростовская, г. Ростов-на-Дону, пр-
кт. Михаила Нагибина, д. 14А, офис. 37

тел. +7(928)1901224

эл.почта: aakorotkiy@mail.ru

ПРЕДОСТАВЛЕНИЕ

**сведений о наличии или отсутствии объектов культурного наследия и выявленных
объектах культурного наследия на землях, подлежащих воздействию земляных,
строительных, мелиоративных, хозяйственных работ**

от 08.08.2025 № ОКН-20250808-29917632608-3

По результатам рассмотрения заявления на предоставление государственной услуги «Предоставление сведений о наличии или отсутствии объектов культурного наследия, включённых в единый государственный реестр объектов культурного наследия (памятников истории и культуры) народов Российской Федерации, и выявленных объектах культурного наследия на землях, подлежащих воздействию земляных, строительных, мелиоративных, хозяйственных работ, предусмотренных 25 Лесного кодекса Российской Федерации работ по использованию лесов (за исключением работ, указанных в пунктах 3, 4 и 7 части 1 статьи 25 Лесного кодекса Российской Федерации) и иных работ» от 24.07.2025 №5857836578 и прилагаемых к нему документов в отношении земельного(ых) участка (ов):

Наименование объекта: «Ликвидация газопровода ГУ-4 Димитровское - магистральный газопровод Моздок-Казимагомед», описание местоположения земельного участка: Российская Федерация, Республика Дагестан, Карабудахкентский район, площадь: 0,2 кв. км
сообщаем следующее:

1. Сведения о наличии на земельном участке объектов культурного наследия, включенных в единый государственный реестр объектов культурного наследия (памятников истории и культуры) народов Российской Федерации, выявленных объектах культурного наследия, либо объектах, обладающих признаками объекта культурного наследия: Агентство по охране культурного наследия Республики Дагестан (далее - Агентство) сообщает, что на указанном земельном участке отсутствуют объекты культурного наследия включенные в Единый государственный реестр объектов культурного наследия (памятников истории и культуры) народов Российской Федерации и в «Перечень выявленных объектов культурного наследия расположенных на территории

Республике Дагестан». Информацией о наличии (отсутствии) объектов обладающих признаками объекта культурного наследия Агентство не располагает.

2. Сведения о расположении земельного участка в границах защитных зон, в границах территорий объектов культурного наследия, в границах территорий выявленных объектов культурного наследия, в границах зон охраны объектов культурного наследия, в границах территорий исторических поселений, имеющих особое значение для истории и культуры Российской Федерации: Указанный земельный участок расположен вне зон охраны и защитных зон объектов культурного наследия.

3. Описание режимов использования земельного участка: Отсутствуют.

4. Информация о наличии сведений о проведенных историко-культурных исследованиях: Историко-культурные исследования не проводились.

5. Информация о необходимости проведения государственной историко-культурной экспертизы: В соответствии со ст. 30 ФЗ-73 "Об объектах культурного наследия (памятниках истории и культуры) народов Российской Федерации. И с абз.9 ст.28 ФЗ-73 "Об объектах культурного наследия (памятниках истории и культуры) народов Российской Федерации (в редакции действующей до 04.08.2018 г.).

Дополнительная информация: Информировем вас, что в соответствии со ст. 36 Федерального закона от 25.06.2023 г. № 73 ФЗ «Об объектах культурного наследия (памятниках истории и культуры) народов Российской Федерации» земляные, строительные, хозяйственные и иные работы должны быть немедленно приостановлены исполнителем работ в случае обнаружения объекта, обладающего признаками объекта культурного наследия. Исполнитель работ в течение трех рабочих дней со дня их обнаружения обязан направить заявление в письменной форме об указанных объектах в региональный орган охраны объектов культурного наследия

Заместитель начальника отдела надзора,
сохранения и использования ОКН
федерального значения

Тагиров Ислам Гичиуланович
08.08.2025

