



**АГЕНТСТВО ПО ОХРАНЕ КУЛЬТУРНОГО НАСЛЕДИЯ  
РЕСПУБЛИКИ ДАГЕСТАН  
ГОСУДАРСТВЕННОЕ БЮДЖЕТНОЕ УЧРЕЖДЕНИЕ  
"РЕСПУБЛИКАНСКИЙ ЦЕНТР ОХРАНЫ ПАМЯТНИКОВ  
ИСТОРИИ, КУЛЬТУРЫ И АРХИТЕКТУРЫ"**

367031 г. Махачкала ул. Гусейнова, 26

тел. 69-21-06 e-mail: RZOPIK@mail.ru

**ДОКУМЕНТАЦИЯ**

о проведении научно-исследовательских археологических работ (разведка), с целью выявления наличия или установления факта отсутствия объектов культурного наследия на территории земельного участка по объекту: «Распределительный газопровод с. Курукал Ахтынского района Республики Дагестан» протяженностью 5427,6 м по адресу: Республика Дагестан, Ахтынский район, с. Курукал с составлением отчетной документации о выполненных работах

Директор



Р.И. Гаджиев

2025

ООО «Кубаньархеология»

## **ДОКУМЕНТАЦИЯ**

о проведенных научно-исследовательских археологических работах  
(разведках), с целью выявления наличия или установления факта отсутствия  
объектов культурного наследия на территории земельного участка площадью  
42190 кв.м, по объекту: «Распределительный газопровод с. Курукал  
Ахтынского района Республики Дагестан».

Генеральный директор



Н.В. Желиба

## ОГЛАВЛЕНИЕ

Введение .....	3
1. Нормативная база .....	4
2. Методика исследования .....	9
3. Описание участка .....	11
4. Историческая справка .....	12
5. Результаты исследования.....	20
Заключение.....	22
Список источников и литературы.....	23
Приложение А Копия открытого листа.....	24
Приложение Б. Альбом иллюстраций .....	25

## Введение

В полевой сезон 2025 года сотрудниками ООО «Кубаньархеология» было выполнено визуальное обследование и детальная археологическая разведка на территории земельного участка площадью 42190 кв.м (включая площадки ВЗиС), по объекту: «Распределительный газопровод с. Курукал Ахтынского района Республики Дагестан».

Полевые работы проводились на основании Открытого листа № P018-00103-00/02771717 от 31 июля 2025 г., выданного Министерством культуры Российской Федерации на имя Бочкового Владимира Викторовича. (Приложение А).

*Цель работы:* установление наличия (отсутствия) объектов, обладающих признаками объектов археологического наследия на указанном участке.

*Задачи:* проведение археологической разведки на территории данного земельного участка для хозяйственного освоения с целью выявления объектов культурного наследия (или установления факта их отсутствия).

*Ключевые слова:* археологическая разведка, шурф, стратиграфия.

В ходе проведения археологических исследований проведен комплекс историко-библиографических и архивных исследований, натурные обследования, включающие визуальный осмотр, фотофиксацию, исследование методом шурфовки.

При подготовке отчета использованы: единый государственный реестр объектов культурного наследия (памятников истории и культуры) народов Российской Федерации, перечень выявленных объектов культурного наследия Республики Дагестан, материалы архива Агентства по охране объектов культурного наследия Республики Дагестан, ООО «Кубаньархеология», литературные источники.

По результатам проведения историко-архивных изысканий установлено, что на земельном участке отсутствуют выявленные объекты культурного наследия (в том числе объекты археологического наследия), объекты федерального, регионального и местного значения, включённые в единый государственный реестр объектов культурного наследия (памятников истории и культуры) народов Российской Федерации, объекты, обладающие признаками объекта культурного наследия (в том числе объекты археологического наследия).

Указанный земельный участок располагается вне границ территории выявленных объектов культурного наследия (в том числе объектов археологического наследия).

Объект проектирования не затрагивает зоны охраны и защитные зоны объектов культурного наследия.

Участок реализации объекта проектирования непосредственно связан с земельными участками в границах территорий объектов культурного наследия:

- «**Оросительный канал, XIX в.**» расположенный по адресу: Республика Дагестан, Ахтынский район, с. Курукал, у подножия горы, вдоль шоссейной дороги Ахты-Хнов (мероприятия по обеспечению сохранности данного ОКН представлены в отдельном томе документации);

- «**Мост, XIX в.**», расположенный по адресу: Республика Дагестан, Ахтынский район, с. Курукал (мероприятия по обеспечению сохранности данного ОКН представлены в отдельном томе документации).

В ходе полевых работ при визуальном осмотре территории земельного участка археологического подъемного материала, а также признаков объектов культурного наследия не обнаружено.

На территории исследованного участка заложены и раскопаны 6 археологических шурфа размером 2х1 м (общей площадью 12 кв. м). Культурного слоя и иных признаков объектов культурного наследия при полевых работах не выявлено.

## 1. Нормативная база

Отчет разработан в соответствии со следующими нормативными документами:

- Федеральным законом «Об объектах культурного наследия (памятниках истории и культуры) народов Российской Федерации» от 25.06.2002 № 73-ФЗ;
- Приказ Министерства культуры Российской Федерации от 03.10.2011 № 954 об утверждении положения о едином государственном реестре объектов археологического наследия (памятников истории и культуры) народов Российской Федерации»;
- Постановление Правительства Российской Федерации от 20.02.2014 № 127 об утверждении правил выдачи, приостановления и прекращения действия разрешений (открытых листов) на проведение работ по выявлению и изучению объектов археологического наследия;
- «Методическими указаниями по проведению проектных археологических работ в зонах народнохозяйственного строительства» (Институт археологии АН СССР, М., 1990 г., автор А.С. Смирнов);
- «Положением о порядке проведения археологических полевых работ (археологических раскопок и разведок) и составления научной отчётной документации». М., 2023;
- Закон Республики Дагестан от 03.02.2009 №7 «Об объектах культурного наследия (памятниках истории и культуры) народов Российской Федерации, расположенных на территории Республики Дагестан».

Обследование проводилось с целью выявления объектов культурного наследия и нанесения их на картографический материал, определения их зон охраны и режимов сохранения и использования памятников.

Основанием для работ по выявлению объектов культурного наследия, попадающих в зону проектируемого строительства, является законодательство Российской Федерации и Краснодарского края.

Федеральный закон от 25.06.2002 N 73-ФЗ «Об объектах культурного наследия (памятниках истории и культуры) народов Российской Федерации» устанавливает особенности проектирования и проведения землеустроительных, земляных, строительных, мелиоративных, хозяйственных и иных работ на территории объекта культурного наследия и в зонах охраны объекта культурного наследия. Согласно ст.49 Федерального закона от 25.06.2002 № 73-ФЗ, собственник либо пользователь земельного участка, в пределах которого расположен объект археологического наследия, владеет,

пользуется или распоряжается таким земельным участком с соблюдением условий, установленных для обеспечения сохранности объекта культурного наследия. Объект археологического наследия и земельный участок, в пределах которого он располагается, находятся в гражданском обороте раздельно. Все объекты археологического наследия находятся в государственной собственности и отчуждению из государственной собственности не подлежат. Физические и юридические лица, осуществляющие хозяйственную и иную деятельность на территории объекта культурного наследия, обязаны соблюдать режим использования данной территории, установленный действующим законодательством (ст. 47.2, ст. 47.3). На территории памятника или ансамбля запрещаются строительство объектов капитального строительства и увеличение объемно-пространственных характеристик существующих на территории памятника или ансамбля объектов капитального строительства; проведение земляных, строительных, мелиоративных и иных работ, за исключением работ по сохранению объекта культурного наследия или его отдельных элементов, сохранению историко-градостроительной или природной среды объекта культурного наследия (п. 1 ст. 5.1 Федерального закона от 25.06.2002 № 73-ФЗ).

Указанным Федеральным законом предусматриваются меры по обеспечению сохранности объекта культурного наследия при проектировании и проведении землеустроительных, земляных, строительных, мелиоративных, хозяйственных и иных работ (ст.36):

п.1. Проектирование и проведение земляных, строительных, мелиоративных, хозяйственных работ, указанных в статье 30 настоящего Федерального закона работ по использованию лесов и иных работ осуществляются при отсутствии на данной территории объектов культурного наследия, включенных в реестр, выявленных объектов культурного наследия или объектов, обладающих признаками объекта культурного наследия, либо при условии соблюдения техническим заказчиком (застройщиком) объекта капитального строительства, заказчиками других видов работ, лицом, проводящим указанные работы, требований настоящей статьи.

п.2. Изыскательские, проектные, земляные, строительные, мелиоративные, хозяйственные работы, указанные в статье 30 настоящего Федерального закона работы по использованию лесов и иные работы в границах территории объекта культурного наследия, включенного в реестр, проводятся при условии соблюдения установленных статьей 5.1 настоящего Федерального закона требований к осуществлению деятельности в границах территории объекта культурного наследия, особого режима использования земельного участка, в границах которого располагается объект археологического

наследия, и при условии реализации согласованных соответствующим органом охраны объектов культурного наследия, определенным пунктом 2 статьи 45 настоящего Федерального закона, обязательных разделов об обеспечении сохранности указанных объектов культурного наследия в проектах проведения таких работ или проектов обеспечения сохранности указанных объектов культурного наследия либо плана проведения спасательных археологических полевых работ, включающих оценку воздействия проводимых работ на указанные объекты культурного наследия.

п.3. Строительные и иные работы на земельном участке, непосредственно связанном с земельным участком в границах территории объекта культурного наследия, проводятся при наличии в проектной документации разделов об обеспечении сохранности указанного объекта культурного наследия или о проведении спасательных археологических полевых работ или проекта обеспечения сохранности указанного объекта культурного наследия либо плана проведения спасательных археологических полевых работ, включающих оценку воздействия проводимых работ на указанный объект культурного наследия, согласованных с региональным органом охраны объектов культурного наследия.

п.4. В случае обнаружения в ходе проведения изыскательских, проектных, земляных, строительных, мелиоративных, хозяйственных работ, указанных в статье 30 настоящего Федерального закона работ по использованию лесов и иных работ объекта, обладающего признаками объекта культурного наследия, в том числе объекта археологического наследия, заказчик указанных работ, технический заказчик (застройщик) объекта капитального строительства, лицо, проводящее указанные работы, обязаны незамедлительно приостановить указанные работы и в течение трех дней со дня обнаружения такого объекта направить в региональный орган охраны объектов культурного наследия письменное заявление об обнаруженном объекте культурного наследия.

п.9 Изменение проекта проведения работ, представляющих собой угрозу нарушения целостности и сохранности выявленного объекта культурного наследия, объекта культурного наследия, включенного в реестр, разработка проекта обеспечения их сохранности, проведение историко-культурной экспертизы выявленного объекта культурного наследия, спасательные археологические полевые работы на объекте археологического наследия, обнаруженном в ходе проведения земляных, строительных, мелиоративных, хозяйственных работ, указанных в статье 30 настоящего Федерального закона работ по использованию лесов и иных работ, а также работы по обеспечению сохранности указанных в настоящей статье объектов проводятся за счет средств



заказчика указанных работ, технического заказчика (застройщика) объекта капитального строительства.

Если при проектировании и проведении землеустроительных, земляных, строительных, мелиоративных, хозяйственных и иных работ не удастся обеспечить сохранность объектов культурного наследия, а перенос земельного участка (перетрассировка) невозможен, в соответствии со п.2 ст.40 Федерального закона от 25.06.2002 N 73-ФЗ, в исключительных случаях под сохранением объекта археологического наследия понимаются спасательные археологические полевые работы, осуществляемые в порядке, определенном ст.45.1 настоящего Федерального закона, с полным или частичным изъятием археологических находок из раскопов.

В случае выявления в ходе проведения работ культурного слоя, древних строительных остатков, погребений и иных объектов, обладающих признаками объектов культурного наследия, исследователь обязан зафиксировать, обнаруженные объекты и принять меры к приостановлению строительно-хозяйственных работ на данном участке, срочно поставить в известность уполномоченные в области охраны объектов культурного наследия федеральные или региональные органы исполнительной власти и перейти к мероприятиям по проведению спасательных археологических полевых работ.

Обязательным требованием, направленным на сохранение объекта археологического наследия при проведении землеустроительных, земляных, строительных, мелиоративных, хозяйственных и иных работ в границах памятника археологии с поврежденным или уничтоженным культурным слоем, является проведение археологического наблюдения либо работ в присутствии специалиста-археолога.

## 2. Методика исследования

Археологические работы проводились в соответствии с Положением о порядке проведения археологических полевых работ и составления научной отчетной документации, утвержденного постановлением Бюро Отделения историко-филологических наук РАН 12.04.2023, № 15.

*Археологические разведки* – проведение на поверхности земли или под водой научных исследований, направленных на поиски объектов археологического наследия или собственно объектов археологического наследия, без осуществления земляных работ либо с осуществлением локальных земляных работ с общей площадью не более 20 кв.м. на каждом объекте археологического наследия с исследованием культурного слоя путем заложения шурфов или без таковых, в том числе с полным или частичным изъятием археологических предметов в целях выявления объектов археологического наследия, уточнения сведений о них или планирования мероприятий по обеспечению их сохранности (Положение, п. 3.1).

Границы обследования земельного участка, подлежащего хозяйственному освоению, уточнялись и наносились на картматериал, предоставленный заказчиком. В качестве основ для картматериалов использовались карты Google и Генштаба.

Фотофиксация выполнялась фотоаппаратом Nikon D7000.

В случае отсутствия в зачистке признаков культурного слоя, фиксировался один самый информативный профиль.

Шурфы привязаны на местности и нанесены на картматериал с использованием прибора глобального позиционирования GARMIN GPS мар62S, в геодезической системе координат WGS–84. Все привязки и высотные замеры производились от условного нулевого репера R<sub>0</sub>, за который принят южный край зачистки.

Переборка грунта при выполнении шурфа велась ручным способом с использованием лопат и другого шанцевого инструмента условными горизонтами по 0,2–0,22 м.

Глубина шурфа определялась глубиной залегания материковой поверхности. Производилась контрольная прокопка верхней части археологически стерильного слоя (материка). Проводилась зачистка бортов, нивелировка дневной поверхности и дна. Удаление отработанного грунта производилось совковыми лопатами.

Камеральная обработка полученных материалов и составление отчетной документации включала:

- архивно-библиографические и литературные изыскания;

- анализ картографических материалов;
- привязка памятников археологии относительно исследуемого земельного участка;
- визуальный осмотр и анализ ландшафта участка;
- фотофиксация обследуемого земельного участка;
- полевые археологические изыскания;
- составление отчетной документации (написание текста, составление альбома иллюстраций).

### 3. Описание участка

Географически обследованный земельный (линейный) участок расположен на юге республики Дагестан, на обеих берегах реки Ахтычай (преимущественно на правом), на пересечении Ахтынского и Муглахского ущелий.

Исследуемая территория представляет собой комплекс линейных объектов (трасс), состоящий из двух частей, разделенных мостом и рекой. Объект исследования имеет множество изгибов, поворотов, проходит по улицам села Курукал. Улицы ориентированы, главным образом, по направлению юго-запад – северо-восток.

По ходу своего пролегания трасса (исследованный объект) проходит между жилыми домами, а также пересекает различные коммуникации, автомобильные грунтовые дороги или проходит рядом с ними. Северо-восточная часть исследованной трассы пролегает возле обрабатываемых сельскохозяйственных полей.

Значительная часть исследуемой местности расположена на территории, подверженной антропогенной деятельности.

Микрорельеф исследованной местности на протяжении всей трассы меняется. Высоты над уровнем моря в абсолютных значениях на левом берегу р. Ахтычай колеблются от 1147 м в северо-восточной части до 1155 м в юго-западной, на правом берегу – от 1118 м в южной части до 1184 м в северной.

Полевые и камеральные исследования проводились в границах земельного участка, подлежащего хозяйственному освоению.

Объём обследования уточнялся на основании представленного заказчиком картографического материала.

#### *Поворотные точки участка (МСК-05 от СК-95):*

№	X	Y
Участок 1		
1	46028.35	365965.20
2	46035.46	365971.82
3	46054.49	365979.16
4	46087.12	365993.23
5	46105.32	366003.09
6	46109.98	366003.68
7	46113.06	366004.40
8	46115.09	366005.15
9	46123.49	366008.73
10	46145.85	366025.62
11	46155.22	366028.11
12	46156.44	366031.54
13	46169.33	366036.62
14	46172.72	366037.34
15	46196.70	366049.12
16	46218.03	366069.32
17	46227.96	366077.73
18	46237.96	366085.61
19	46270.65	366105.13
20	46275.38	366107.98
21	46291.83	366124.93

22	46317.96	366155.25
23	46323.30	366160.77
24	46362.87	366210.02
25	46377.14	366224.42
26	46383.04	366233.67
27	46390.93	366242.74
28	46397.37	366251.88
29	46409.26	366269.29
30	46414.30	366276.84
31	46422.55	366289.45
32	46431.62	366302.22
33	46442.14	366279.97
34	46447.36	366265.82
35	46451.14	366259.11
36	46458.07	366247.14
37	46468.04	366252.90
38	46485.15	366271.09
39	46483.44	366273.67
40	46462.81	366261.04
41	46460.71	366260.22
42	46458.73	366263.94
43	46456.02	366267.95
44	46451.24	366279.19

45	46447.44	366287.91
46	46442.08	366299.69
47	46440.34	366303.33
48	46443.94	366305.10
49	46451.44	366308.82
50	46449.61	366312.37
51	46442.21	366308.71
52	46441.31	366308.26
53	46437.51	366315.50
54	46463.91	366392.01
55	46457.69	366394.54
56	46429.33	366311.04
57	46426.01	366309.23
58	46395.87	366298.96
59	46381.49	366295.88
60	46382.32	366291.97
61	46396.49	366290.80
62	46418.02	366299.40
63	46414.59	366291.65
64	46402.57	366274.40
65	46392.19	366257.44
66	46383.78	366246.28
67	46371.36	366229.82
68	46358.34	366213.87
69	46354.67	366209.13
70	46318.89	366165.56
71	46316.24	366162.93
72	46307.72	366154.86
73	46287.99	366131.65
74	46285.46	366127.81
75	46274.95	366116.16
76	46271.73	366113.04
77	46268.08	366110.30
78	46235.02	366090.66
79	46213.68	366075.57
80	46203.22	366068.92
81	46177.59	366054.80
82	46169.45	366050.32
83	46169.45	366050.32
84	46159.64	366046.98
85	46154.58	366044.63
86	46153.33	366044.27
87	46153.33	366044.27
88	46147.88	366043.20
89	46129.93	366040.67
90	46109.12	366034.44
91	46092.94	366030.51
92	46088.88	366028.38
93	46085.87	366026.03
94	46076.48	366012.52
95	46075.31	366012.66
96	46071.64	366017.09
97	46068.75	366019.01
98	46065.84	366019.95
99	46064.98	366019.66
100	46063.06	366016.67
101	46059.65	366009.18
102	46055.49	366004.18
103	46055.20	366003.30
104	46053.98	366002.78
105	46052.05	366002.26
106	46036.99	365999.32
107	46020.05	365994.43
108	46004.90	365989.46
109	46002.85	365989.10
110	45990.78	365978.35
111	45993.70	365975.22
112	45993.70	365975.22
113	45997.02	365970.20
114	45998.83	365967.45
115	46001.51	365964.82
116	46001.42	365964.46
117	46001.20	365962.90
118	46001.22	365961.32

119	46001.47	365959.75
120	46001.95	365958.25
121	46002.65	365956.83
122	46003.54	365955.53
123	46005.77	365953.09
124	46006.99	365952.09
125	46008.34	365951.27
126	46009.80	365950.66
127	46011.33	365950.27
128	46012.91	365950.12
129	46014.49	365950.19
130	46016.04	365950.50
131	46017.52	365951.04
132	46018.92	365951.78
133	46020.18	365952.73
134	46026.19	365958.23
135	46027.00	365959.40
136	46027.64	365960.68
137	46028.09	365962.04
138	46028.34	365963.44
139	46028.38	365964.87
140	46028.35	365965.20
Участок 2		
1	46704.89	367164.64
2	46692.10	367170.03
3	46678.99	367174.71
4	46680.69	367179.95
5	46686.70	367195.89
6	46689.07	367202.18
7	46689.63	367204.42
8	46674.17	367208.11
9	46647.88	367216.20
10	46629.93	367222.53
11	46628.29	367219.24
12	46626.80	367216.60
13	46623.50	367210.33
14	46619.72	367203.28
15	46618.91	367199.45
16	46617.58	367193.08
17	46616.44	367187.36
18	46632.59	367183.48
19	46649.36	367180.50
20	46653.15	367180.25
21	46653.81	367180.10
22	46658.04	367173.26
23	46657.70	367172.24
24	46655.39	367173.00
25	46649.36	367155.90
26	46646.82	367148.17
27	46644.95	367142.89
28	46640.91	367131.04
29	46631.83	367105.07
30	46629.10	367097.06
31	46625.17	367085.30
32	46622.72	367078.02
33	46616.84	367058.95
34	46615.10	367059.46
35	46611.56	367047.20
36	46612.54	367046.90
37	46609.61	367037.34
38	46607.20	367029.82
39	46606.32	367026.95
40	46605.83	367027.10
41	46601.01	367008.77
42	46590.56	366974.86
43	46592.62	366971.97
44	46594.95	366970.89
45	46602.37	366968.69
46	46615.27	366965.17
47	46634.13	366959.97
48	46637.10	366959.12
49	46635.80	366955.10
50	46614.19	366961.32
51	46601.28	366964.84

52	46583.72	366969.92
53	46585.30	366975.27
54	46594.73	367005.09
55	46595.08	367006.23
56	46598.97	367020.22
57	46606.13	367043.60
58	46612.15	367064.72
59	46612.64	367066.45
60	46615.34	367072.47
61	46616.61	367075.67
62	46618.24	367081.78
63	46619.08	367084.92
64	46622.19	367094.43
65	46630.18	367117.11
66	46633.42	367126.53
67	46638.82	367141.22
68	46645.62	367161.09
69	46646.60	367164.17
70	46649.38	367173.12
71	46648.91	367174.25
72	46636.33	367177.21
73	46635.13	367177.10
74	46634.99	367176.59
75	46626.45	367178.37
76	46621.38	367179.41
77	46610.36	367181.21
78	46607.42	367178.78
79	46595.22	367166.57
80	46584.96	367152.93
81	46577.69	367144.10
82	46564.79	367128.44
83	46559.62	367121.39
84	46554.83	367113.51
85	46554.11	367107.85
86	46550.44	367090.86
87	46549.51	367086.30
88	46542.84	367068.06
89	46539.36	367063.48
90	46521.71	367048.32
91	46514.81	367042.54
92	46511.70	367039.36
93	46502.29	367029.32
94	46497.24	367034.65
95	46481.01	367021.71
96	46478.22	367022.07
97	46469.77	367010.03
98	46462.37	367001.18
99	46452.64	366988.40
100	46450.64	366985.64
101	46441.72	366974.63
102	46441.08	366973.92
103	46437.90	366970.09
104	46433.51	366964.82
105	46432.81	366964.00
106	46422.85	366951.14
107	46423.15	366949.82
108	46425.52	366946.66
109	46424.97	366945.64
110	46430.49	366942.66
111	46446.79	366933.88
112	46448.91	366932.64
113	46451.01	366932.40
114	46456.15	366928.69
115	46457.85	366927.37
116	46460.53	366925.63
117	46466.38	366921.80
118	46470.58	366919.31
119	46481.16	366912.17
120	46484.55	366909.91
121	46502.95	366897.13
122	46504.70	366899.57
123	46507.30	366897.78
124	46505.60	366895.31
125	46509.92	366892.32

126	46517.15	366889.43
127	46515.28	366884.32
128	46507.36	366887.22
129	46502.07	366890.14
130	46493.57	366895.07
131	46489.53	366897.84
132	46486.20	366900.79
133	46477.80	366908.57
134	46472.48	366912.93
135	46454.46	366922.90
136	46431.21	366935.55
137	46422.28	366940.39
138	46417.89	366942.80
139	46416.62	366942.85
140	46401.77	366929.16
141	46392.14	366919.73
142	46391.28	366918.94
143	46388.11	366916.02
144	46386.31	366915.47
145	46374.30	366903.77
146	46372.84	366902.45
147	46358.60	366889.94
148	46357.67	366889.07
149	46355.45	366886.63
150	46350.80	366881.52
151	46346.04	366876.40
152	46344.07	366874.17
153	46336.61	366865.76
154	46330.90	366859.49
155	46315.89	366838.20
156	46313.58	366834.45
157	46316.29	366830.85
158	46325.90	366823.08
159	46337.13	366815.05
160	46350.80	366805.91
161	46359.19	366800.59
162	46387.32	366775.64
163	46388.80	366775.66
164	46407.72	366786.64
165	46441.70	366806.83
166	46443.26	366807.79
167	46446.29	366809.76
168	46449.09	366811.36
169	46458.23	366816.54
170	46471.75	366824.46
171	46475.10	366826.65
172	46476.74	366827.82
173	46480.78	366830.22
174	46498.19	366839.60
175	46499.58	366840.32
176	46503.11	366842.18
177	46509.02	366845.28
178	46512.71	366847.74
179	46520.45	366851.42
180	46521.68	366853.48
181	46521.54	366853.90
182	46527.01	366855.19
183	46530.49	366842.45
184	46530.72	366841.45
185	46532.73	366828.82
186	46526.18	366827.25
187	46525.69	366835.79
188	46523.74	366845.86
189	46521.63	366846.58
190	46512.72	366842.12
191	46496.15	366833.32
192	46484.68	366827.05
193	46475.17	366820.68
194	46461.20	366812.30
195	46454.77	366808.29
196	46444.86	366802.25
197	46433.55	366796.10
198	46395.55	366773.43
199	46391.88	366770.70

200	46401.34	366747.82
201	46410.11	366730.34
202	46413.72	366723.10
203	46416.91	366715.55
204	46419.00	366713.59
205	46422.18	366711.08
206	46423.06	366710.83
207	46425.61	366710.09
208	46458.23	366725.89
209	46466.55	366729.98
210	46466.27	366730.55
211	46474.28	366734.20
212	46497.89	366747.03
213	46524.34	366759.95
214	46523.70	366761.40
215	46535.15	366766.44
216	46537.94	366760.03
217	46524.46	366754.09
218	46503.28	366743.17
219	46499.60	366740.53
220	46498.67	366740.05
221	46476.45	366729.10
222	46446.75	366714.25
223	46428.22	366705.53
224	46422.82	366702.17
225	46424.91	366698.36
226	46437.49	366685.96
227	46433.96	366682.17
228	46422.16	366694.04
229	46414.26	366708.44
230	46403.31	366729.26
231	46402.07	366734.05
232	46399.03	366737.38
233	46392.70	366749.17
234	46387.18	366758.64
235	46376.62	366775.43
236	46357.43	366793.11
237	46351.06	366798.52
238	46352.01	366800.09
239	46341.10	366807.28
240	46340.29	366806.17
241	46334.72	366809.94
242	46331.77	366812.18
243	46322.65	366819.11
244	46308.09	366829.99
245	46292.31	366816.50
246	46280.35	366805.48
247	46274.50	366801.88
248	46265.00	366792.57
249	46258.08	366785.80
250	46257.50	366786.53
251	46255.83	366784.88
252	46252.45	366781.40
253	46251.73	366780.48
254	46243.14	366770.59
255	46239.29	366764.84
256	46234.06	366754.82
257	46231.67	366752.32
258	46228.69	366746.63
259	46229.36	366745.02
260	46226.31	366736.64
261	46225.70	366734.98
262	46225.48	366732.82
263	46221.95	366728.14
264	46231.80	366720.83
265	46236.11	366717.25
266	46270.82	366687.05
267	46284.92	366671.85
268	46285.08	366671.56
269	46285.38	366671.74
270	46286.25	366670.76
271	46286.47	366670.95
272	46291.14	366662.94
273	46290.19	366662.38

274	46302.71	366639.93
275	46306.77	366631.93
276	46320.36	366605.12
277	46320.49	366603.83
278	46323.96	366597.71
279	46328.59	366597.66
280	46336.69	366603.10
281	46340.60	366608.36
282	46344.04	366611.13
283	46353.43	366615.36
284	46356.82	366616.61
285	46366.81	366620.24
286	46374.30	366622.59
287	46396.32	366621.46
288	46398.89	366621.56
289	46398.89	366622.22
290	46395.75	366630.82
291	46392.18	366643.80
292	46396.04	366644.84
293	46399.56	366632.04
294	46402.89	366622.88
295	46402.89	366621.57
296	46404.70	366621.57
297	46428.44	366619.03
298	46433.74	366617.88
299	46446.83	366616.71
300	46446.46	366612.73
301	46439.33	366613.36
302	46437.83	366609.48
303	46432.53	366609.96
304	46427.16	366611.12
305	46407.04	366613.32
306	46406.92	366617.31
307	46404.54	366617.57
308	46402.40	366617.57
309	46402.08	366613.72
310	46399.27	366613.90
311	46396.13	366614.24
312	46393.79	366614.53
313	46388.99	366615.11
314	46379.59	366618.03
315	46372.24	366616.45
316	46366.36	366615.82
317	46355.01	366611.68
318	46346.15	366607.69
319	46343.51	366605.56
320	46339.48	366600.16
321	46336.09	366597.15
322	46329.22	366591.68
323	46322.19	366591.53
324	46318.86	366598.91
325	46315.15	366596.82
326	46305.95	366592.02
327	46304.11	366595.56
328	46313.24	366600.33
329	46316.67	366602.27
330	46316.49	366602.55
331	46316.43	366604.03
332	46309.82	366617.08
333	46302.51	366629.83
334	46290.30	366651.07
335	46287.73	366656.07
336	46286.27	366655.50
337	46277.32	366649.94
338	46251.22	366631.94
339	46241.28	366625.94
340	46230.29	366619.48
341	46229.56	366620.79
342	46212.54	366610.79
343	46193.66	366599.65
344	46180.17	366591.50
345	46157.01	366578.66
346	46143.11	366571.20
347	46141.15	366570.08

348	46132.22	366564.91
349	46113.93	366553.85
350	46097.97	366544.45
351	46085.06	366537.08
352	46064.38	366525.96
353	46052.32	366518.88
354	46043.15	366513.44
355	46040.35	366510.63
356	46040.28	366509.81
357	46042.11	366502.99
358	46060.66	366508.53
359	46088.66	366516.66
360	46107.88	366522.70
361	46118.03	366526.18
362	46124.38	366528.36
363	46139.15	366533.03
364	46150.37	366536.10
365	46184.83	366545.50
366	46195.13	366546.63
367	46221.94	366553.70
368	46229.39	366556.19
369	46232.41	366557.90
370	46232.64	366555.19
371	46245.83	366559.09
372	46299.65	366570.63
373	46309.17	366572.84
374	46310.91	366572.85
375	46317.23	366575.11
376	46326.55	366580.33
377	46341.24	366591.65
378	46363.00	366603.30
379	46379.20	366606.24
380	46387.36	366606.59
381	46399.38	366605.70
382	46414.44	366602.90
383	46422.70	366600.86
384	46444.64	366597.22
385	46449.12	366596.50
386	46454.57	366595.27
387	46457.73	366593.80
388	46458.12	366594.26
389	46470.94	366590.91
390	46481.43	366588.24
391	46487.18	366585.49
392	46488.24	366587.49
393	46493.72	366584.12
394	46517.30	366565.25
395	46522.48	366561.76
396	46524.52	366561.65
397	46526.94	366559.79
398	46531.41	366561.21
399	46541.84	366565.00
400	46547.91	366568.24
401	46552.16	366570.35
402	46559.31	366573.04
403	46579.08	366581.81
404	46583.71	366583.96
405	46591.38	366589.85
406	46596.41	366597.14
407	46598.84	366600.83
408	46601.37	366599.95
409	46602.74	366604.36
410	46603.18	366604.21
411	46609.63	366625.60
412	46609.74	366628.64
413	46606.27	366629.30
414	46605.65	366626.04
415	46605.33	366625.57
416	46604.27	366624.63
417	46601.93	366625.35
418	46600.25	366624.59
419	46598.85	366619.77
420	46597.18	366619.08
421	46589.13	366615.76

422	46580.60	366624.60
423	46576.26	366629.57
424	46573.63	366631.40
425	46570.40	366633.70
426	46567.32	366633.93
427	46568.21	366635.77
428	46570.61	366638.97
429	46570.66	366637.72
430	46577.13	366637.74
431	46580.30	366635.30
432	46580.62	366633.05
433	46584.15	366629.16
434	46589.77	366625.35
435	46595.24	366627.79
436	46601.17	366632.31
437	46606.60	366641.70
438	46607.92	366644.93
439	46607.96	366647.13
440	46607.06	366651.51
441	46604.41	366656.80
442	46600.60	366661.08
443	46593.10	366667.97
444	46582.04	366672.24
445	46584.92	366679.71
446	46587.22	366678.82
447	46591.42	366673.85
448	46593.34	366672.17
449	46595.35	366671.39
450	46608.92	366661.13
451	46610.86	366661.63
452	46621.28	366647.76
453	46616.43	366623.88
454	46608.83	366598.73
455	46603.03	366590.46
456	46598.38	366586.39
457	46589.61	366580.13
458	46563.27	366569.29
459	46547.39	366561.46
460	46529.23	366552.71
461	46529.16	366550.84
462	46526.16	366550.85
463	46518.66	366551.11
464	46518.83	366555.78
465	46513.15	366559.61
466	46489.69	366578.38
467	46479.95	366584.37
468	46455.33	366590.27
469	46441.11	366591.39
470	46440.95	366593.33
471	46428.18	366595.76
472	46424.93	366578.81
473	46423.41	366578.33
474	46433.66	366550.96
475	46450.44	366514.42
476	46446.78	366512.81
477	46429.96	366549.42
478	46418.79	366579.25
479	46418.15	366580.52
480	46414.42	366579.08
481	46413.47	366578.71
482	46410.48	366587.52
483	46418.19	366590.13
484	46422.85	366589.23
485	46423.84	366594.39
486	46421.09	366595.08
487	46413.81	366596.89
488	46401.30	366598.85
489	46387.47	366599.58
490	46377.32	366599.32
491	46371.39	366598.13
492	46359.72	366593.76
493	46343.52	366585.40
494	46320.95	366567.61
495	46255.20	366555.20



496	46230.13	366549.39
497	46216.70	366546.04
498	46213.91	366544.65
499	46197.62	366540.14
500	46194.48	366540.02
501	46177.70	366535.32
502	46159.42	366530.21
503	46156.48	366528.12
504	46140.82	366523.70
505	46140.55	366524.47
506	46133.42	366522.24
507	46125.24	366519.67
508	46122.77	366518.90
509	46110.33	366515.00
510	46054.08	366497.36
511	46034.23	366491.14
512	46031.37	366489.40
513	46025.68	366487.42
514	46025.45	366486.78
515	46021.36	366483.98
516	46011.61	366480.08
517	46011.30	366480.85
518	46000.06	366476.15
519	45995.76	366473.37
520	45968.41	366459.77
521	45965.30	366466.04
522	45992.29	366479.46
523	45996.78	366482.36
524	46026.88	366494.96
525	46032.49	366497.85
526	46029.29	366506.09
527	46031.46	366510.62
528	46042.74	366518.82
529	46051.87	366525.30
530	46058.96	366531.11
531	46065.23	366534.01
532	46073.27	366539.65
533	46074.36	366537.83
534	46078.08	366540.06
535	46082.09	366541.56
536	46088.40	366546.59
537	46095.06	366548.73
538	46099.18	366551.60
539	46101.59	366553.66
540	46104.19	366553.64
541	46108.92	366557.30
542	46130.28	366568.41
543	46139.15	366573.54
544	46141.17	366574.70
545	46155.09	366582.18
546	46178.17	366594.96
547	46191.61	366603.08
548	46210.51	366614.24
549	46231.07	366626.32
550	46238.02	366630.31
551	46248.68	366637.19
552	46259.43	366644.55
553	46274.56	366655.28
554	46283.98	366662.12
555	46280.04	366667.15
556	46266.40	366682.27
557	46251.35	366696.37
558	46235.75	366710.22
559	46234.69	366709.50
560	46218.30	366720.60
561	46215.69	366721.53
562	46211.83	366715.93
563	46209.49	366712.77
564	46206.06	366708.10
565	46203.28	366704.18
566	46198.39	366697.10
567	46193.60	366690.18
568	46191.06	366686.51
569	46186.91	366680.50

570	46187.18	366680.31
571	46182.56	366671.28
572	46180.03	366666.88
573	46171.64	366652.25
574	46162.00	366642.50
575	46160.61	366643.67
576	46157.14	366646.85
577	46146.05	366657.10
578	46144.90	366656.54
579	46138.98	366652.21
580	46135.62	366649.87
581	46132.58	366647.75
582	46126.58	366643.85
583	46125.01	366642.82
584	46121.17	366640.57
585	46113.05	366636.16
586	46109.98	366634.33
587	46108.76	366632.80
588	46107.62	366633.91
589	46098.03	366627.00
590	46096.43	366625.82
591	46086.15	366618.36
592	46083.55	366616.70
593	46082.09	366618.50
594	46070.72	366611.32
595	46068.31	366609.53
596	46065.70	366614.14
597	46079.98	366622.06
598	46088.64	366627.41
599	46094.53	366631.05
600	46104.01	366636.78
601	46104.79	366637.25
602	46106.07	366638.02
603	46110.36	366640.62
604	46119.60	366646.26
605	46124.55	366649.33
606	46128.20	366651.78
607	46131.56	366654.02
608	46133.60	366655.38
609	46143.98	366662.97
610	46148.67	366660.59
611	46159.35	366651.35
612	46161.99	366650.10
613	46167.32	366654.95
614	46172.47	366661.73
615	46172.09	366661.93
616	46176.98	366671.23
617	46177.52	366670.94
618	46182.27	366681.06
619	46186.03	366686.55
620	46185.51	366686.91
621	46189.52	366692.65
622	46189.98	366692.33
623	46191.95	366695.22
624	46195.44	366700.31
625	46198.15	366703.99
626	46200.64	366707.51
627	46203.45	366711.50
628	46204.08	366712.75
629	46207.57	366718.68
630	46215.77	366732.59
631	46204.97	366739.47
632	46198.94	366743.06
633	46201.16	366746.65
634	46209.76	366741.35
635	46218.95	366736.68
636	46235.75	366768.70
637	46238.00	366773.04
638	46243.98	366781.59
639	46251.64	366789.74
640	46255.60	366792.00
641	46262.19	366798.34
642	46271.56	366807.30
643	46272.70	366809.66

644	46270.52	366812.54
645	46261.73	366819.69
646	46255.63	366825.45
647	46248.20	366832.48
648	46234.26	366846.69
649	46232.87	366849.17
650	46235.20	366851.44
651	46238.16	366848.44
652	46244.23	366842.48
653	46248.08	366838.81
654	46251.08	366836.91
655	46252.64	366835.92
656	46264.49	366824.32
657	46273.52	366816.67
658	46277.06	366814.48
659	46287.10	366822.35
660	46304.17	366841.22
661	46316.32	366853.30
662	46323.48	366863.25
663	46329.25	366871.04
664	46330.92	366873.60
665	46338.38	366883.67
666	46356.11	366899.96
667	46333.61	366917.30
668	46318.82	366928.84
669	46306.81	366938.14
670	46302.95	366941.03
671	46301.62	366940.81
672	46292.25	366948.30
673	46291.63	366949.57
674	46260.99	366973.22
675	46247.97	366948.04
676	46244.62	366933.89
677	46244.16	366932.65
678	46236.86	366934.60
679	46238.98	366945.14
680	46240.53	366949.66
681	46244.74	366964.55
682	46249.12	366983.52
683	46221.32	367005.13
684	46201.13	367020.05
685	46200.16	367020.70
686	46187.94	367028.57
687	46158.83	367046.98
688	46157.24	367047.71
689	46160.28	367052.33
690	46160.99	367051.85
691	46190.49	367033.77
692	46206.35	367023.29
693	46219.56	367013.27
694	46231.66	367004.30
695	46244.33	366993.83
696	46264.18	366978.31
697	46290.88	366957.70
698	46292.11	366956.70
699	46307.71	366944.11
700	46319.90	366934.56
701	46336.79	366921.51
702	46358.66	366904.21
703	46359.10	366903.98
704	46360.29	366904.11
705	46384.49	366924.55
706	46398.57	366936.30
707	46402.82	366939.94
708	46403.08	366940.17
709	46418.39	366956.34
710	46418.14	366958.01
711	46415.63	366959.99
712	46405.57	366967.45
713	46367.07	366996.42
714	46337.86	367018.85
715	46299.29	367049.16
716	46302.35	367053.04
717	46337.22	367025.27

718	46349.46	367015.62
719	46361.70	367005.97
720	46402.50	366975.97
721	46421.71	366961.82
722	46433.14	366976.20
723	46437.24	366981.33
724	46445.52	366992.55
725	46457.10	367007.75
726	46471.25	367023.58
727	46476.93	367027.89
728	46478.90	367030.73
729	46493.77	367041.87
730	46503.57	367045.63
731	46515.82	367053.96
732	46528.88	367063.25
733	46532.99	367068.16
734	46536.38	367072.20
735	46542.84	367087.91
736	46542.91	367094.56
737	46547.47	367097.31
738	46549.49	367106.38
739	46550.16	367109.45
740	46551.00	367114.91
741	46556.29	367123.61
742	46561.65	367130.95
743	46583.01	367156.99
744	46587.30	367162.69
745	46592.19	367169.20
746	46598.46	367175.47
747	46606.08	367186.02
748	46609.44	367188.97
749	46614.53	367211.98
750	46626.69	367235.20
751	46630.42	367233.71
752	46659.89	367221.90
753	46659.71	367221.23
754	46691.80	367211.11
755	46697.63	367210.26
756	46697.72	367199.48
757	46710.49	367195.90
758	46710.87	367190.92
759	46710.87	367190.92
760	46710.87	367190.92
761	46710.87	367190.92
762	46710.87	367190.92
763	46710.87	367190.92
764	46710.87	367190.92
765	46710.87	367190.92
766	46710.87	367190.92
767	46710.87	367190.92
768	46710.87	367190.92
769	46710.87	367190.92
770	46710.87	367190.92
771	46710.87	367190.92
772	46710.87	367190.92
773	46710.87	367190.92
774	46711.73	367190.82
775	46712.59	367190.64
776	46713.42	367190.38
777	46714.23	367190.06
778	46717.87	367188.40
779	46718.65	367188.01
780	46719.39	367187.55
781	46720.09	367187.02
782	46720.74	367186.44
783	46721.33	367185.80
784	46721.87	367185.11
785	46722.35	367184.38
786	46722.76	367183.61
787	46723.10	367182.81
788	46723.37	367181.98
789	46723.57	367181.13
790	46723.69	367180.27
791	46723.74	367179.40

792	46723.74	367179.15
793	46729.00	367176.71
794	46739.84	367194.33
795	46745.98	367190.60
796	46748.18	367193.67
797	46750.21	367191.36
798	46752.16	367189.13
799	46751.70	367188.30
800	46766.68	367172.56
801	46770.68	367165.61
802	46779.93	367147.70
803	46782.60	367144.18
804	46787.23	367133.25
805	46789.55	367129.30
806	46797.33	367109.02
807	46804.39	367091.08
808	46807.11	367082.93
809	46809.01	367077.04
810	46810.89	367077.68
811	46816.72	367066.87
812	46823.54	367046.66
813	46822.84	367041.00
814	46821.30	367036.96
815	46822.96	367036.53
816	46820.32	367029.95
817	46817.25	367030.35
818	46813.96	366991.98
819	46813.92	366951.93
820	46800.66	366921.23
821	46791.62	366903.38
822	46782.07	366886.01
823	46766.71	366870.61
824	46762.90	366860.68
825	46760.38	366852.05
826	46759.81	366850.77
827	46754.79	366839.47
828	46750.75	366830.63
829	46745.10	366819.22
830	46745.95	366816.17
831	46742.96	366808.86
832	46735.45	366811.89
833	46734.48	366809.48
834	46730.01	366811.28
835	46727.55	366813.89
836	46709.89	366786.04
837	46704.20	366777.38
838	46699.97	366766.96
839	46692.72	366754.29
840	46689.11	366741.80
841	46685.12	366722.56
842	46680.16	366723.58
843	46681.19	366728.49
844	46682.00	366732.40
845	46682.81	366735.81
846	46683.74	366735.60
847	46685.23	366742.76
848	46687.53	366750.73
849	46688.92	366755.58
850	46689.69	366757.52
851	46687.50	366757.52
852	46695.79	366784.44
853	46701.03	366792.60
854	46705.85	366789.00
855	46722.51	366815.32
856	46742.72	366833.55
857	46744.12	366836.00
858	46749.92	366847.34
859	46752.62	366851.79
860	46756.61	366853.43
861	46759.10	366861.96
862	46763.34	366872.90
863	46769.85	366881.24
864	46777.25	366889.91
865	46786.49	366904.94

866	46795.08	366924.90
867	46807.28	366953.77
868	46807.72	366970.99
869	46807.43	366992.49
870	46809.86	367011.99
871	46812.19	367031.20
872	46812.88	367042.16
873	46811.26	367052.28
874	46794.70	367042.68
875	46774.74	367039.55
876	46750.60	367041.89
877	46746.17	367043.30
878	46738.45	367045.75
879	46738.67	367047.80
880	46736.41	367048.05
881	46736.85	367049.41
882	46737.55	367051.61
883	46739.79	367051.25
884	46740.72	367055.52
885	46752.62	367051.74
886	46762.39	367050.79
887	46762.72	367049.94
888	46768.83	367048.26
889	46772.30	367047.63
890	46772.69	367049.80
891	46786.83	367049.09
892	46788.42	367049.86
893	46794.82	367052.75
894	46805.91	367057.54
895	46807.38	367059.12
896	46797.73	367088.63
897	46790.80	367106.49
898	46783.20	367126.30
899	46780.94	367130.16
900	46776.60	367140.18
901	46773.65	367146.01
902	46769.24	367155.68
903	46765.80	367163.50
904	46763.81	367164.67
905	46759.54	367170.13
906	46754.52	367174.32
907	46751.59	367176.23
908	46742.90	367181.02
909	46728.79	367159.10
910	46727.95	367159.72
911	46717.74	367165.64
912	46717.62	367165.54
913	46717.60	367165.55
914	46717.35	367165.33
915	46716.66	367164.79
916	46715.93	367164.31
917	46715.16	367163.90
918	46714.36	367163.56
919	46713.53	367163.29
920	46712.68	367163.09
921	46711.81	367162.97
922	46710.94	367162.92
923	46710.07	367162.95
924	46709.21	367163.06
925	46708.35	367163.24
926	46707.52	367163.49
927	46706.71	367163.82
928	46703.07	367165.47
929	46703.07	367165.47
930	46704.89	367164.64
Площадка ВЗиС		
1	46114.30	366740.68
2	46104.06	366755.15
3	46123.51	366786.42
4	46155.17	366790.75
5	46145.90	366777.96
6	46141.15	366769.69
7	46139.88	366767.77
8	46138.50	366765.98

9	46136.02	366763.23
10	46131.91	366758.87
11	46127.04	366753.80
12	46121.98	366748.57
13	46117.51	366743.97
14	46114.30	366740.68
Площадка ВЗиС		
1	46606.06	367185.98
2	46598.46	367175.47
3	46598.17	367186.82
4	46595.86	367200.14
5	46605.47	367234.76
6	46616.29	367226.98
7	46621.55	367225.39

8	46614.53	367211.98
9	46609.44	367188.97
10	46609.44	367188.97
11	46606.06	367185.98
Площадка ВЗиС		
1	46742.59	367423.47
2	46746.27	367428.25
3	46733.49	367442.27
4	46727.04	367444.23
5	46723.65	367429.09
6	46731.59	367429.47
7	46740.64	367426.90
8	46742.59	367423.47

#### 4. Краткая история археологического изучения

В республике имеется 346 исторических памятников, охраняемых государством. Наиболее впечатляют в Дагестане мощные оборонительные сооружения и среди них многокилометровая стена «Дагбары», протянувшаяся по горам от Дербента до аула Ягдык. Мировой известностью пользуется крепость «Нарын – Кала» в Дербенте, самая древняя постройка, которой датирована VI в.

Каменный век был самым длительным периодом в истории человеческого общества. Он подразделяется на палеолит (древнекаменный век), мезолит (среднекаменный век) и неолит (новокаменный век). Данный период в истории Дагестана характеризуют более 30 разнообразных памятников.

Ранние палеолитические находки встречены в местонахождениях Чумусиниц в Дербентском и Усиша в Акушинском районах (Котович В. Г. 1964. С. 35-47). Коллекция кремневых изделий собрана на местонахождении Чумус-иниц, расположенного на третьей древнекаспийской террасе, примыкающей с севера к пойме р. Дарваг-чай.

Мустье представлено в Дагестане памятниками, расположенными во всех физико-географических зонах: на равнине – это Чумусиниц и Геджух (Дербентский р-н), Тарнаир (окрестности г. Махачкала), Генторун I и II, Манас-озень I—IV (Ленинский р-н), в предгорьях – памятник около Урцекского городища, на границе Сергокалинского и Ленинского районов, в горах – группа памятников, расположенных на небольшом участке между селениями Гинта и Усиша Акушинского р-на (Кумрала-када, Унцала-ава, Сага-цука, Дигала-бек, Кабка и Баргиб-бекла-шури) и Айдилго – около сел. Урма Левашинского р-на (Котович В.Г., 1964. С. 46-98).

Абсолютный возраст мустьерских слоев кавказских пещер охватывает время приблизительно от 80 до 35 тыс. лет от современности.

Следующий период каменного века – верхний палеолит – был выделен В.Г. Котовичем на базе материалов из нижних слоев Чохской стоянки в Гунибском р-не и Сагацука в Акушинском, а также чаши из Белидяси Дербентского района.

Следующая эпоха каменного века – мезолит (15-8 тыс. лет назад). На Кавказе сократились площади ледников и вечных снегов. К этому времени относятся нижние слои Чохского поселения, Мекеги, Козьма-Нохо, а также наскальные изображения Чувал-Хвараб-Нохо, Чинна-хитта.

Идеологические представления и искусство населения Дагестана эпохи мезолита характеризуют наскальные изображения гротов Чинна-Хитта и Чувал-Хвараб-Нохо, где преобладают рисунки муфлонообразных баранов, зубров, безоаровых козлов, а также имеются многочисленные солярные знаки (Котович В.М., 1976. С. 37, след.).

Характеризуется прогрессивными сдвигами в экономическом и культурном развитии общества. В Дагестане известно около 20 памятников неолита. Среди них Тарнаирская и Буйнакская стоянки, расположенные в равнинной и предгорной частях, а также верхние слои Чоха, Какала-кадала-хар. Сагацука, стоянки Арчалабекская, Дузанинская мастерские и др. В горной зоне Дагестана была распространена чохская археологическая культура, сложившаяся здесь еще в пору мезолита.

Иную культуру представляют в Дагестане памятники предгорной и равнинной зоны (Буйнакск, Тарнаир, Алмало). На Буйнакской стоянке найдены микролиты и микролитические орудия, изготовленные из правильных микропластинок, миниатюрные и карандашевидные нуклеусы, каменный клиновидный топор с подшлифованным лезвием и заготовка такого же топора.

В энеолите (V-IV тысячелетия до н.э.) в горном Дагестане идет процесс дальнейшего развития древнейшей земледельческой культуры. Энеолитические памятники в Дагестане выявлены в горных речных долинах и котлованах, на склонах и вершинах горных плато. Эталонным памятником местного энеолита является Гинчинское поселение (Гаджиев, М.Г., 1966. С. 55-61; 19806. С. 5-27). На поселении выявлено несколько круглоплановых жилищ.

Сезонные поселения (Малин-крат, Архинда, Мучу-бахил-бакли, Чинна) расположены в местах, мало пригодных для земледелия, но благоприятных для занятия скотоводством, особенно в летние сезоны.

По каменному инвентарю энеолитические памятники Дагестана близки к памятникам Центрального Предкавказья (Агубековское поселение) и Кахетии в Закавказье. Массовым материалом является керамика, в которой ярко отразилось культурное своеобразие энеолитических памятников горного Дагестана.

Большой интерес представляет расписная керамика Гинчи. Она изготовлена из хорошо отмученной глины, почти лишенной примесей. Из 13 обломков этой керамики 8 принадлежит высококачественной розовой столовой посуде, пять – несколько грубоватой толстостенной керамике. Расписная керамика Гинчи имеет определенное сходство с соответствующими керамическими комплексами Закавказья и Передней Азии, но сохраняет ярко выраженные местные особенности (Гаджиев М.Г., 1965. С. 61, 62).

Энеолитические культуры горного Дагестана датируются в пределах V-IV тысячелетий до н.э. Ранняя группа памятников (Ругуджа, Айдилюго) относится к первой половине V тысячелетия до н.э., вторая группа (Гинчи, Верхнее Лабкомахи) – ко второй половине V - первой половине IV тысячелетия до н.э., третья, поздняя, группа (Чинна и др.) – к середине третьей четверти IV тысячелетия до н.э. (Гаджиев М.Г., 19786. С. 27).

Период ранней бронзы (конец IV-III тысячелетия до н.э.) представлен в Дагестане 50 памятниками, характеризующими северо-восточный вариант куро-аракской культуры, куда входят также памятники юго-восточной Чечни и северного Азербайджана (Хачмасокубинская зона). В Дагестане памятники этой культуры выявлены во всех физико-географических зонах. Поселения находятся в долинах рек, на речных, морских или горных террасах. К концу периода ранней бронзы на дагестанских поселениях появляются каменные прямоугольные жилища с закругленными углами (Сигитма).

У племен Дагестана периода ранней бронзы практиковались погребения за пределами поселений. Выявлены круглоплановые погребальные сооружения - склепы, из вертикально установленных каменных плит (Щебоха), четырехугольные склепы со стенками, сложенными из небольших камней (Гоно), круглоплановые грунтовые ямы (Карабудахкент) и овальные бескуранные катакомбы с дромосом (Великент) Гаджиев М.Г., 1984а. С. 18, 19). На Великентском могильнике поздние захоронения сохранились, и они совершены скорченно на боку (Гаджиев М.Г., Магомедов Р.Г., 1984. С. 3, 4; Давудов О.М., 1985а. С. 116, 117).

Материальная культура дагестанских памятников аналогична той, которая была распространена и на других памятниках куро-аракской культуры.

Период средней бронзы (конец III – первая половина II тысячелетия до н.э.). В конце III тысячелетия до н.э. в историческом развитии Дагестана происходят коренные сдвиги: распад культурного единства Северо-Восточного Кавказа, существовавшего в период ранней бронзы, сопровождавшийся закатом куро-аракской культуры. Северо-Восточный Кавказ становится весьма пестрым в этнокультурном отношении краем.

Гинчинская культура распространена в горном Дагестане и юго-восточной Чечне. В горных районах получают распространение скальные поселения, расположенные на труднодоступных, крутых горных склонах (Верхний Гуниб) или плоских вершинах скальных кряжей (Усиша). В горном Дагестане известны горно-долинные поселения, расположенные на ровных, легкодоступных участках древних речных террас.

На поселениях горного типа существовала каменная архитектура в виде прямоугольных (до 20-40 кв. м) сооружений с углубленными в скалу или земляной склон основаниями.

Охарактеризованные выше группы памятников и культура Дагестана и Чечни могут быть объединены в одну историко-культурную область, в пределах которой намечаются уже и другие группы памятников. Каякентско-хорочевская культура представлена в настоящее время более чем 90 памятниками (могильники и поселения).

Период поздней бронзы в Дагестане представлен памятниками, генетически связанными с каякентско-хорочоевской культурой. Она включает Талгинский (Исаков М.И., 19576. С. 126), Кабартыкутанский (Пикуль М.И., 19596. С. 157-164), Мискин-Булакский могильники, а также находки из сел. Инчхе Казбековского р-на (Котович В.М., 19786. С. 77-98), Переходный период от бронзового века к раннежелезному включает памятники позднебронзового второго этапа (XII-X вв. до н.э.) и начального этапа периода раннего железа (IX-первая половина VII в. до н.э.). Они документируют зарождение и развитие производства железа в Дагестане. Древнейшими изделиями, изготовленными из железа, были встречаемые на памятниках Дагестана и горной Чечни в IX-первой половине VII в. до н.э. биметаллические кинжалы и втульчатые наконечники копий, ножи, шилья, браслеты, бляхи и др. (Давудов О.М., 1968. С. 3-15. Рис. 2,1-11; 19746. С. 31 и след.).

Основными памятниками, характеризующими период, переходный от поздней бронзы к раннему железу Дагестана, являются Нижнесигитминское, Ачису, Шахсенгерское поселения, Шахсенгерский, Акярский, Мугерганский, Дербентский (нижний слой), Кугский, Сиртичский могильники.

В раннем железном веке (VII—IV вв. до н.э.) в Дагестане сохраняются традиции культур предшествующего времени, представленных северной и южной группами памятников. В горном Дагестане есть памятники, во много близкие к Мугерганскому могильнику. Существенное влияние на местную культуру оказывают скифы. К этому времени относятся Калинское, Цмурское и другие поселения, нижние слои Урцекского, Таргунского, Дербентского, Верхнеклабкомахинского и других городищ, а также Макинский, Хабадинский (ранние комплексы), Мугерганский, Берикейский, Карабудахкентский 4, Каратинский, Шаракурский, Урцекский и другие могильники.

Жилища были возведены из камня с глиной. Таковыми были двух-, трехкомнатные жилые комплексы Верхнеклабкомахинского, Урцекского, Таргу и других городищ Гинчинского поселения.

Описанные памятники Дагестана характеризуют местную культуру периода раннего железа. В культуре сохраняются традиции предшествующей культуры, что отражается в комплексах Берикейского и Мугерганского могильников. Вместе с тем культура периода раннего железа имеет черты, свидетельствующие о контактах со скифами. Это объясняется проникновением скифов на территорию Восточного Кавказа (Пикуль М.И., 1967; Давудов О.М., 19746).

Скифских памятников в Дагестане мало. В Прикаспийском коридоре найдены скифские наконечники стрел VII—IV вв. до н.э. (Алмало, Тарнаир, Махачкала,



Карабудахкент, Избербаш, Каякент, Дербент, Мугерган и др.). Встречены и железные двулопастные наконечники стрел на Хабадинском могильнике (Пикуль М.И., 1961в. С. 143. Табл. VIII, 2-5). Со скифами связаны железные акинаки с прямым навершием и почковидным перекрестьем (Согратль, Хосрехское святилище), с прямым навершием таким же перекрестьем (Урцеки), удила, псалии и ворворки скифского облика (Аркас, Берикей, Хабада), культовые навершия (Карата, Шаракун, Хасавюрт), зооморфные бляхи (Хабада), костяная головная булавка с навершием в виде кошачьего хищника (Берикей), крюк с одним зооморфным и другим антропоморфным концами (Хасавюрт) и т.д.

Таким образом, памятники периода раннего железа свидетельствуют не только о прохождении скифов через Дербентский проход в Закавказье, но также о довольно продолжительных контактах с ними местного населения.

Первые данные о культуре Дагестана албанского времени (III в. до н.э. - IV в. н.э.) получены в результате раскопок Таркинского и Карабудахкентского могильников (Крупнов Е.И., 1951. С. 206-225; Смирнов К.Ф., 1951б. С. 296-272; 1961. С. 167-219), а позже Новолакских склепов, Ленинкентского, Мамайкутанского, Хабадинского. 'Название "албанское время" происходит от Кавказской Албании – древнейшего на Восточном Кавказе государства, возникшего в последние века I тысячелетия до н.э., в состав которого до IV в. н.э. входила большая часть современного Дагестана других могильников, поселений у Новой Надежды и Бавтугая (нижние слои) (Пикуль М.И., 1967. С. 114–171; Котович В.Г., 1959в. С. 145-148).

Памятники, помимо упомянутых, представлены слоями Урцекского, Дербентского, Таргунского, Шамшахарского, Верхнелабкомахинского, Меседил Мицир, Нижне-Чуглинского, Чичикарского, Андреяульского, Сигитминского, Генторунского, Охлинского и других городищ и Бавтугайского, Цыйшинского 2 и других поселений, а также Сиртичского, Гинчинского 2, Ганзирского, Макинского и других могильников.

Для многих городищ характерна ступенчатая планировка прямоугольных жилых и других построек (Урцеки, Таргу и др.). На некоторых городищах выявлены дворцовые или храмовые сооружения (Таргу и др.).

Основным типом погребальных сооружений была грунтовая могила овальной или вытянутой четырехугольной формы, перекрытая каменными плитами или продолговатыми булыжниками, возможно, и деревянными плахами.

Культура, представленная памятниками Дагестана III в. до н.э. - IV в. н.э., имеет глубоко местный характер и обнаруживает весьма заметное сходство с одновременной культурой Северного Азербайджана.

В III-II вв. до н.э. в степи Предкавказья проникают сарматские племена.

Все это вместе взятое (культурные, этнические связи, втягивание Дагестана в международную торговлю) привело к появлению в культуре Дагестана албанского времени ряда признаков сарматской культуры. Археологические материалы свидетельствуют о том, что влияние сарматской культуры на местную постепенно уменьшается по мере продвижения на юг и горные районы Дагестана.

Раннесредневековая культура Дагестана (IV-X вв.) изучена сравнительно лучше, чем культуры более поздних этапов. Многочисленные археологические памятники этого времени выявлены и исследованы в различных областях Дагестана. Выделяются крупные (до 30-150 га) и мелкие (менее 20 га) городища. К крупным городищам примыкают поселения, иногда значительных размеров (Магомедов М.Г., 1983а. С. 26-60; Котович В.Г., 1976б. С. 9, 10).

Единой периодизации и хронологии культуры средневекового Дагестана не существует. Это связано с тем, что в средние века более отчетливо прослеживается неравномерность культурно-исторического развития различных областей Дагестана. Кроме того, одни области (северные) оказались вовлеченными в культурно-исторические события, происходившие на юге Восточной Европы, а другие (Дербент, Южный Дагестан) были более тесно связаны с Закавказьем и Ближним Востоком. Поэтому периодизация и хронология истории и культуры средневекового Южного Дагестана, в частности Дербента, соответствует периодизации, принятой для Закавказья и Ближнего Востока (Кудрявцев А.А., 1986а. С. 165-185), а северного, прикаспийского Дагестана – этапам средневековой истории юга Восточной Европы.

Городища Дагестана, контролировавшие внутренние коммуникации – Урцеки, Таргу, Шамшахар занимают естественно защищенные массы, господствующие над долинами, дополнительно укреплены каменными стенами (Урцеки, Таргу и др.). Урцекское городище имело сложную систему оборонительных сооружений. На господствующей возвышенности была цитадель, окруженная стенами с системой башен. В цитадели находились "емкости" для воды, помещения для гарнизона, святилище. Под стенами в отдельных местах прослеживаются остатки рва (ИСК, 1988. С. 109).

Раннесредневековые могильники Северного Дагестана дали богатый набор предметов вооружения (луки с концевыми и срединными накладками, крупные дву- и трехлопастные наконечники стрел, плоские железные черешковые наконечники стрел и срезни, костяные наконечники стрел, железные наконечники копий, топоры, двулезвийный мечи и сабли, кольчуги и доспехи и т.д.), конского убора (седла с деревянной основой и костяными накладками на луке, восьмеркообразные стремяна, богато украшенная металлическими бляшками и бубенчиками узда, железные

однокольчатые удила с двудырчатыми псалиями), связанных с пришлыми тюркскими элементами. Встречаются общие для северокавказских могильников VII-VIII вв. лировидные, прямоугольнорамчатые, односоставные сибирского типа, шарнирные византийские пряжки, серьги, салтовского типа, амулеты и др., а также серая и красная керамика (Путинцева Н.Д., 1961б. С. 248-264; Магомедов М.Г., 1977а. С. 5-35; 1977г.

Культура, представленная раннесредневековыми памятниками Дагестана, сформировалась на базе местной археологической культуры албанского времени. Это прослеживается по развитию погребального обряда и инвентаря, особенно керамических форм. Ряд многослойных бытовых памятников обжигался на протяжении длительного времени от начала I до середины II тысячелетий н.э., документируя процесс постепенного развития культуры, сохраняя преемственность. Культура раннесредневекового Дагестана развивалась в тесной связи с культурами сопредельных областей, впитывая в себя достижения культуры народов Кавказа, Ближнего Востока и Восточной Европы.

Эпоха развитого средневековья (X-XIV вв.) в Дагестане в археологическом отношении изучена слабо и неравномерно по сравнению с раннесредневековым периодом. Сведения о познесредневековой материальной культуре носят фрагментарный характер и не позволяют воссоздать по данным археологии более цельную картину этнокультурной ситуации в регионе.

Из всех городищ, обживавшихся в период расцвета Хазарского каганата, только на городище Истису на Сулаке выявлены слои, относящиеся к X-XIV вв., насыщенные, в отличие от нижележащих слоев с сероглиняной керамикой, красноглиняной и поливной посудой. К этому же времени относятся единичные поселения: Сигитминское, Акташское и Бараганчинское. Погребальные памятники здесь представлены единственным Миатлинским могильником, датируемым XII-XIII вв. (Пикуль М.И., 1956. С. 164).

В предгорном Дагестане культуру позднего средневековья характеризуют материалы раскопок городища Аркас - остатков крупного городского центра VIII-XV вв. (общая площадь около 20 га).

В Дагестане развитого средневековья встречаются и отдельные крепости-замки. Одним из типичных образцов таких построек был так называемый Анадинский замок в долине р. Кара-Койсу,

С проникновением христианства в горную Аварию связаны христианские могильники около селений Урада и Тидиб (Советский р-н), Хунзах, Батлаич (Хунзахский р-н), Тинди и Кванада (Цумадинский р-н), Ругуджа (Гунибский р-н) и др. Для них

характерны захоронения в деревянных гробах, опущенных в грунтовую или в высеченную в скале ямы (Хунзах - могильник Тадраал). Костяки лежат вытянуто на спине, черепом на запад, с руками на груди и скрещенными ногами (Атаев Д.М., 19586. С. 161—182; 19616. С. 223-247; 19636. С. 199-214; Котович В.Г., 1961а. С. 38-56; Гамбашидзе Г., 1983. С. 12-14).

Культура Дагестана периода развитого средневековья генетически связана с культурой раннего средневековья. Это прослеживается на материалах таких памятников, как Дербент, Нижнечуглинское городище и др., где устанавливается безусловная культурная преемственность в развитии строительного дела и архитектуры, гончарного производства, металлообработки и других отраслей производства, а также различных компонентов материальной культуры на всех этапах обживания. Вместе с тем культура периода развитого средневековья предстает как качественно новый этап в культурном развитии средневекового Дагестана, когда материальная и духовная культура претерпевает качественно новые изменения, обусловленные дальнейшим социально-экономическим, культурным и политическим развитием дагестанского общества, более тесным включением его в культурно-исторический процесс определенных областей Кавказа, Ближнего Востока, юга Восточной Европы.

Первая попытка исследовать археологические памятники Дагестана предпринята в 1848 г. членом Одесского общества истории и древностей А. Фирковичем, раскопавшим к югу от Дербента один курган (Комаров АЗ., 1882. С. 432). Небольшие археологические работы были проведены в 1875 г. И. Черным и Н.А. Нарышкиным. Н.А. Нарышкин исследовал поселение и около 100 курганов на р. Акташ (Нарышкин Н.А., 1875. С. 185).

Крупнейшим событием в археологическом изучении Кавказа, в том числе Дагестана, явился V археологический съезд, состоявшийся в 1881 г. в Тифлисе. В период подготовки к съезду проводились исследования археологических памятников. Работами руководил специально образованный в Москве подготовительный комитет, которым разрабатывалась программа работы съезда, утверждалось руководство экспедиций, обсуждались и намечались объекты, подлежащие изучению к съезду.

На V археологическом съезде было отмечено существование в Дагестане древней культуры, уходящей вглубь бронзовой эпохи. Впервые в 1882 г. Московское археологическое общество направляет в Дагестан экспедицию для изучения пещер с целью поиска здесь следов каменного века и выяснения происхождения кубачинцев. Возглавлял экспедицию акад. Д.Н. Анучин. Им было изучено около 20 пещер и гротов в горном и предгорном Дагестане, однако находок каменного века не было.

Новые исследования Дагестана в конце 90-х годов XIX в. связаны с именами Е.И. Козубского и Ф.А. Афанасьева. Самыми значительными из них были раскопки Большого Буйнакского кургана, где было найдено 26 каменных гробниц. Наконец, значительным событием конца 90-х годов XIX в. явились открытие и раскопки могильника у ст. Каякент. Было выявлено и изучено 34 каменных ящика.

Перелом в изучении Дагестана, как и других регионов нашей страны, наступил после установления советской власти. Можно наметить три этапа археологического изучения Дагестана за советский период.

В 1920-1924 гг. Дагнаркомпросом была организована комплексная этнолингвистическая и художественно-археологическая экспедиция под руководством Н.Ф. Яковлева (Яковлев Н., 1924. С. 238-254). Отряд этой экспедиции под руководством А.С. Башкирова проводил разведки археологических памятников горного и плоскостного Дагестана. Для систематического и планового изучения края в Махачкале в 1924 г. были организованы научно-исследовательский институт и музей краеведения.

Второй этап археологического изучения Дагестана за советский период связан с деятельностью Северокавказской археологической экспедиции ГАИМК-ИИМК АН СССР, работавшей здесь в предвоенные (1936-1939) и первые послевоенные (1947-1951) годы. Работы Северокавказской экспедиции положили начало планомерному, систематическому археологическому изучению памятников на территории Дагестана.

В предвоенные годы Северокавказская археологическая экспедиция работала под руководством А.П. Круглова (1936, 1939 гг.) и М.И. Артамонова (1937, 1938 гг.).

Работы Северокавказской археологической экспедиции в Дагестане были продолжены после войны. Большую роль в активизации этих работ имело и создание в 1946 г. научно-исследовательской базы, преобразованной в 1949 г. в Дагестанский филиал АН СССР (ныне Дагестанский научный центр РАН).

Подводя итоги работы Северокавказской экспедиции, следует подчеркнуть, что были получены ценные материалы из раскопок памятников эпохи бронзы албано-сарматского времени и средневековья, которые были подвергнуты анализу и историко-культурной интерпретации в ряде специальных статей М.И. Артамонова, А.П. Круглова, Е.И. Крупнова, К.Ф. Смирнова, Р.М. Мунчаева; - в первых фундаментальных трудах по проблемам эпохи бронзы Дагестана и всего Северо-Восточного Кавказа.

Следует отметить исключительно плодотворную деятельность неугомонного краеведа-энтузиаста М.И. Исакова, отдавшего многие годы своей жизни поискам и учету разнообразных памятников древности в различных уголках Дагестана, результаты

которых он изложил в нескольких статьях и в труде "Археологические памятники Дагестана" (1959) – первом наиболее полном своде археологических памятников края.

Третий этап в археологическом изучении Дагестана за годы советской власти начался с 1951 г. и был связан с созданием в Институте истории, языка и литературы Дагестанского филиала АН СССР группы, а затем самостоятельного сектора и отдела археологии, что позволило Институту приступить к проведению собственных археологических исследований. Первоначально работы Дагестанской археологической экспедиции (далее - ДАЭ) носили разведочный характер и были направлены на поиски археологических памятников в разных районах Дагестана (Пикуль М.И., 1951; 1951-1952).

В 1954 г. в горном Дагестане работала экспедиция, руководимая Р.М. Мунчаевым. Особого внимания заслуживают открытая им Чохская стоянка, впервые документировавшая заселенность горного Дагестана в каменном веке, а также могильники периода средней бронзы у селений Чох и Мути. Кроме того, работами этого года были выявлены средневековые могильники у селений Гапшима, Шовкра и Кули (Мунчаев Р.М., 1954в; 1958 С. 41-52; Котович В.Г., Мунчаев Р.М., Путинцева Н.Д., 1961. С. 271-286).

С 1955 г. Институт истории, языка и литературы делает поворот от небольших разведок к широким разведкам и раскопкам. Толчком к ним послужили работы в зоне строительства Чирюртовской и Чиркейской ГЭС. В эти годы одновременно проводились археологические исследования и в горах. Работы велись несколькими отрядами. Одним из них руководил в 1955-1959 гг. В. Г.Котович. Он исследовал более 40 разновременных памятников.

В 1957-1960 гг. еще один отряд под руководством Д.М. Атаева занимался исследованием Таллинского, Бежтинского, Урадинского средневековых могильников в горном Дагестане. Проводились работы также на Ирганайском поселении, Гинчинском и Ирганайском могильниках эпохи бронзы.

В 1958-1959 и 1963-1964 гг. В.М. Котович проводила раскопки Верхнегунибского поселения, одного из интереснейших памятников бронзового века горного Дагестана.

В 1961-1964 гг. в горных районах Дагестана одним из отрядов ДАЭ под руководством М.Г. Гаджиева исследовались памятники, относящиеся к энеолиту и периоду ранней бронзы, - поселения Гинчи, Чинна), а также к периоду средней бронзы – могильники Гинчи, Урма. В 1965-1966 гг. были начаты широкие археологические работы в зоне затопления Чиркейской ГЭС под руководством М.Г. Гаджиева. Работы велись на

поселении периода ранней бронзы на горе Тад-Шоб, где обнаружены строительные остатки ранней бронзы и раннего средневековья, а также на Чиркейском курганном могильнике средней бронзы (Гаджиев М.Г., Абакаров А.И., Магомедов М.Г., 1965; 1966).

В 1966-1967 гг. под руководством Г.С. Федорова были начаты разведочные работы на Новонадежнинском, Тамазатюбинском и Герменчикском (Федоров Г.С., 1968. С. 92, 93). В 1967-1968 гг. большие стационарные работы были начаты на Андрейаульском городище под руководством Д.М. Атаева. Параллельно с дагестанскими экспедициями в 1966-1967 гг. изучением археологических памятников в Терско-Сулакском междуречье занималась археологическая экспедиция исторического факультета Ленинградского государственного университета под руководством А.В. Гадло.

С 1971 г. экспедицией ИИЯЛ Дагестанского филиала АН СССР под руководством А.А. Кудрявцева проводятся исследования территории одного из древнейших городов нашей страны – Дербента. В 1971-1975 гг. Горная археологическая экспедиция под руководством М.Г. Гаджиева приступает к исследованию бытовых памятников горного Дагестана.

В 1977 и 1979 гг. М.Г. Гаджиевым были возобновлены раскопки Великентского, Каякентского и Мамай-кутанского многослойных поселений, давших многочисленные материалы для характеристики основных этапов развития культуры периода ранней бронзы в Дагестане.

С 1979 г. в Дагестане ведет работы экспедиция Института археологии АН СССР, руководимая В.И. Марковиным. Ею исследованы песчаные выдувы в Прикаспии, у сел. Алмало, горы Сарыкум, в бассейне р. Щура-озень, где были выявлены разнообразные материалы от эпохи камня до средневековья (Марковин В.И., 1980д. С. 117; 1981. С. 110; 1983б. С. 129, 130; 1984б. С. 178, 183).

В 1980-1981 гг. палеолитическим отрядом Института археологии АН СССР, возглавляемым Х.Х. Амирхановым, были возобновлены исследования на Чохской стоянке каменного века. С 1975 г. начинает свои работы археологическая экспедиция исторического факультета Дагестанского государственного университета, руководимая А.Р. Магомедовым. Экспедиция работает в разных районах Дагестана, как в горах, так и на плоскости. Среди обследованных ею разновременных и разнохарактерных памятников наиболее интересны могильник периода поздней бронзы около сел. Карабудахкент и могильник периода раннего железа у сел. Гели.

В результате археологических исследований, проводившихся с 1951 г., были обнаружены и исследованы сотни археологических памятников в различных районах

Дагестана и ликвидированы существенные хронологические и территориальные пробелы в археологическом изучении края. Добытые археологами материалы осветили ряд до того неизвестных периодов древней истории Дагестана: каменного века, энеолита, раннежелезного века, внесли коррективы в сложившиеся представления о бронзовом веке и средневековье. Материалы раскопок в Дагестане систематизированы и обобщены в ряде работ дагестанских археологов, а также в изданных ими монографических исследованиях.

Подводя итоги археологического изучения Дагестана, следует подчеркнуть, что несмотря на значительные результаты, достигнутые в этой области, продолжает сохраняться некоторая неравномерность в археологическом изучении края. Это нашло отражение в определенной степени и в полноте характеристики тех или иных районов, а также в освещении этапов развития культуры Дагестана с древнейших времен до средневековья. Слабо изучаются горные районы Южного Дагестана, мало внимания уделяется выявлению и фиксации древнейших памятников Терско-Сулакского междуречья. Итоги исследований древних и средневековых памятников характеризуют Дагестан как одну из перспективных в археологическом отношении областей России. Дальнейшее его изучение представляет большой интерес для освещения ряда проблем, имеющих важное значение как для истории Дагестана и Кавказа, так и для разработки проблем общей археологии. Среди них проблемы древнейшего расселения человечества, "неолитической революции" и становления раннеземледельческих культур, развития первобытного искусства, раннего этногенеза, культурно-исторических взаимодействий оседлых и кочевых племен и народов в древности и средние века, возникновения и развития древних и средневековых городов, истории и культуры Кавказской Албании и Хазарского каганата, передвижения племен в эпоху Великого переселения народов и др., значение которых далеко выходит за рамки собственно дагестанской археологии.

***Перечень объектов культурного наследия Ахтынского района:***

Ахтынский 1-й могильник	Постановление Правительства РД № 117 от 24.07.1996 года
Ахтынское поселение "Эрмени шехер" средние века	Постановление Правительства РД № 117 от 24.07.1996 года
Ахтынский 2-й могильник	Постановление Правительства РД № 117 от 24.07.1996 года
Гагазский могильник	Постановление Правительства РД № 117 от 24.07.1996 года
Зрыхское поселение средние века	Постановление Правительства РД № 117 от 24.07.1996 года
Какинский могильник средние века	Постановление Правительства РД № 117 от 24.07.1996 года
Какинское поселение средние века	Постановление Правительства РД № 117 от 24.07.1996 года
Каладжухское поселение средние века	Постановление Правительства РД № 117 от 24.07.1996



	года
Каракюринское 1-е поселение средние века	Постановление Правительства РД № 117 от 24.07.1996 года
Каракюринский могильник средние века	Постановление Правительства РД № 117 от 24.07.1996 года
Каракюринское 2-е поселение “Эрмени хюр” (“Чуру хюр”) средние века	Постановление Правительства РД № 117 от 24.07.1996 года
Усухчайское 2-е поселение эпоха раннего железа и раннего средневековья	Постановление Правительства РД № 117 от 24.07.1996 года
Миджахский могильник	Постановление Правительства РД № 117 от 24.07.1996 года
Микрахское поселение средние века	Постановление Правительства РД № 117 от 24.07.1996 года
Микрахский 2-й могильник	Постановление Правительства РД № 117 от 24.07.1996 года
Микрахский 1-й могильник средние века	Постановление Правительства РД № 117 от 24.07.1996 года
Мискинджинский 1-й могильник	Постановление Правительства РД № 117 от 24.07.1996 года
Мискинджинский 2-й могильник	Постановление Правительства РД № 117 от 24.07.1996 года
Мискинджинское 2-е поселение средние века	Постановление Правительства РД № 117 от 24.07.1996 года
Мискинджинское 1-е поселение	Постановление Правительства РД № 117 от 24.07.1996 года
Мискинджинский 3-й могильник	Постановление Правительства РД № 117 от 24.07.1996 года
Мискинджинский “курган” средние века	Постановление Правительства РД № 117 от 24.07.1996 года
Усухчайский могильник	Постановление Правительства РД № 117 от 24.07.1996 года
Усухчайское 1-е поселение средние века	Постановление Правительства РД № 117 от 24.07.1996 года
Фийские наскальные изображения XVIII-XIX вв.	Постановление Правительства РД № 117 от 24.07.1996 года
Хновская крепость	Постановление Правительства РД № 117 от 24.07.1996 года
Хрюкский могильник	Постановление Правительства РД № 117 от 24.07.1996 года
Хрюкское поселение средние века	Постановление Правительства РД № 117 от 24.07.1996 года
Хулинский могильник средние века	Постановление Правительства РД № 117 от 24.07.1996 года
Ялджухский могильник	Постановление Правительства РД № 117 от 24.07.1996 года

## 5. Результаты исследования

Полевым исследованиям предшествовал этап архивно-библиографических и литературных исследований, анализ полученных данных, ознакомление и анализ картматериалов.

Первоначально было произведено визуальное обследование на территории земельного участка. Определено место выполнения работ. По результатам визуального обследования подъемного материала обнаружено не было. На участке заложены и раскопаны 6 археологических шурфа размером 2х1 м (общей площадью 12 кв. м). Культурного слоя и иных признаков объектов культурного наследия при полевых работах не выявлено.

Произведена точная топографическая привязка с использованием прибора глобального позиционирования GARMIN GPS map62S, в геодезической системе координат WGS-84. Осуществлялся весь комплекс работ по фиксации зачистки: изучение стратиграфии напластований, фотофиксация с фотоаппарата NIKON D 7000.

Шурфы привязаны на местности и нанесены на карту. Все замеры производились от условного нулевого репера, R<sub>0</sub>, в качестве которого был принят северо-восточный угол шурфа.

### **Археологический шурф № 1** (*Альбом иллюстраций рис. 14-16*)

Разведочный шурф № 1 заложен в границах изучаемого линейного объекта, в 689 метрах (Аз. 265°) от пересечения ул. Центральной и ул. Научной в с. Курукал, Ахтынского сельсовета. Борты шурфа ориентированы по сторонам света. Размер шурфа 2х1 м. Географические координаты северо-восточного угла шурфа точка GPS в системе WGS-84 – 41.432308860, 47.680910920.

Шурф располагался на пологой поверхности, с уклоном к востоку. Площадь шурфа покрыта травой. Максимальная глубина шурфа от дневной поверхности до дна составила 2,20 м. Поскольку при исследовании шурфа не было выявлено ни признаков культурного слоя, ни отдельных археологических артефактов, а стратиграфия всех бортов аналогична, описание слоев приводится только по северному борту шурфа сверху вниз.

Стратиграфический разрез шурфа.

Северный профиль

В шурфе зафиксировано 5 горизонтов слоев.

- слой 1 – дёрн, мощностью – 6-8 см;
- слой 2 – рыхлый суглинок светло-серого цвета с включением мелких камней,

мощностью – 53-55 см;

- слой 3 – суглинок тёмно-серого цвета с включением крупных камней, мощностью – 68-70 см;

- слой 4 – плотный суглинок тёмно-коричневого цвета с мелкими камнями, мощностью – 69-71 см;

- слой 5 – материк, выход скальных камней с лёссовидным суглинком светло-серого цвета, залегала на глубине – 198-200 см.

Анализ стратиграфии шурфа показывает, что слой 5 является природным. Каких-либо перемещений этого слоя не производилось.

Признаков культурного слоя, отдельных древних сооружений, погребений, артефактов и остеологического материала в шурфе не обнаружено.

По окончании работ шурф был засыпан отработанным грунтом.

#### **Археологический шурф № 2** (*Альбом иллюстраций рис. 17-19*)

Разведочный шурф № 2 заложен в границах изучаемого линейного объекта, в 729 метрах (Аз. 259°) от пересечения ул. Центральной и ул. Научной в с. Курукал, Ахтынского сельсовета. Борты шурфа ориентированы по сторонам света. Размер шурфа 2х1 м. Географические координаты северо-восточного угла шурфа точка GPS в системе WGS-84 – 41.431550610,47.680602966.

Шурф располагался на пологой поверхности, с уклоном к северу. Максимальная глубина шурфа от дневной поверхности до дна составила 1,26 м. Поскольку при исследовании шурфа не было выявлено ни признаков культурного слоя, ни отдельных археологических артефактов, а стратиграфия всех бортов аналогична, описание слоев приводится только по северному борту шурфа сверху вниз.

Стратиграфический разрез шурфа.

#### **Северный профиль**

В шурфе зафиксировано 3 горизонта слоев.

- слой 1 – рыхлый суглинок светло-серого цвета с включением мелких камней, мощностью – 80-82 см;

- слой 2 – плотный суглинок серо-коричневого цвета, насыщенный камнями, мощностью – 27-31 см;

- слой 3 – выход скальных камней с лёссовидным суглинком светло-желтого цвета, залегала на глубине – 109-111 см.

Анализ стратиграфии шурфа показывает, что слой 3 является природным. Каких-либо перемещений этого слоя не производилось.

Признаков культурного слоя, отдельных древних сооружений, погребений, артефактов и остеологического материала в шурфе не обнаружено.

По окончании работ шурф был засыпан отработанным грунтом.

### **Археологический шурф № 3** (*Альбом иллюстраций рис. 20-22*)

Разведочный шурф № 3 заложен в границах изучаемого линейного объекта, в 626 метрах (Аз. 52°) от пересечения ул. Центральной и ул. Научной в с. Курукал, Ахтынского сельсовета. Борта шурфа ориентированы по сторонам света. Размер шурфа 2х1 м. Географические координаты северо-восточного угла шурфа точка GPS в системе WGS–84 – СШ 41.436723706, 47.694630769.

Шурф располагался на относительно ровной поверхности. Площадь шурфа покрыта травой. Максимальная глубина шурфа от дневной поверхности до дна составила 0,60 м. Поскольку при исследовании шурфа не было выявлено ни признаков культурного слоя, ни отдельных археологических артефактов, а стратиграфия всех бортов аналогична, описание слоев приводится только по северному борту шурфа сверху вниз.

Стратиграфический разрез шурфа.

#### **Северный профиль**

В шурфе зафиксировано 4 горизонта слоев.

- слой 1 – дёрн, мощностью – 5-7 см;
- слой 2 – рыхлый суглинок светло-серого цвета с включением мелких камней, мощностью – 28-30 см;
- слой 3 – плотный суглинок серо-коричневого цвета, насыщенный камнями, мощностью – 13-15 см;
- слой 4 – материк, выход скальных камней с лёссовидным суглинком светло-серого цвета, залегала на глубине – 48-50 см.

Анализ стратиграфии шурфа показывает, что слой 4 является природным. Каких-либо перемещений этого слоя не производилось.

Признаков культурного слоя, отдельных древних сооружений, погребений, артефактов и остеологического материала в шурфе не обнаружено.

По окончании работ шурф был засыпан отработанным грунтом.

### **Археологический шурф № 4** (*Альбом иллюстраций рис. 23-25*)

Разведочный шурф № 4 заложен в границах изучаемого линейного объекта, в 128 метрах (Аз. 56°) от пересечения ул. Центральной и ул. Научной в с. Курукал, Ахтынского сельсовета. Борта шурфа ориентированы по сторонам света. Размер шурфа 2х1 м.

Географические координаты северо-восточного угла шурфа точка GPS в системе WGS–84 – СШ 41.433746643, 47.690344930.

Шурф располагался на пологой поверхности, с уклоном к северу. Площадь шурфа покрыта травой. Максимальная глубина шурфа от дневной поверхности до дна составила 0,97 м. Поскольку при исследовании шурфа не было выявлено ни признаков культурного слоя, ни отдельных археологических артефактов, а стратиграфия всех бортов аналогична, описание слоев приводится только по северному борту шурфа сверху вниз.

#### Стратиграфический разрез шурфа.

##### Северный профиль

В шурфе зафиксировано 4 горизонта слоев.

- слой 1 – дёрн, мощностью – 5-7 см;
- слой 2 – суглинок светло-серого цвета, мощностью – 15-17 см;
- слой 3 – суглинок серо-коричневого цвета, насыщенный корневой системой и мелкими камнями, мощностью – 55-57 см;
- слой 4 – материк, глина серо-коричневого цвета, залегала на глубине – 77-79 см.

Анализ стратиграфии шурфа показывает, что слой 4 является природным. Каких-либо перемещений этого слоя не производилось.

Признаков культурного слоя, отдельных древних сооружений, погребений, артефактов и остеологического материала в шурфе не обнаружено.

По окончании работ шурф был засыпан отработанным грунтом.

#### **Археологический шурф № 5** (*Альбом иллюстраций рис. 26-28*)

Разведочный шурф № 5 заложен в границах изучаемого линейного объекта, в 668 метрах (Аз. 28°) от пересечения ул. Центральной и ул. Научной в с. Курукал, Ахтынского сельсовета. Борта шурфа ориентированы по сторонам света. Размер шурфа 2х1 м. Географические координаты северо-восточного угла шурфа точка GPS в системе WGS–84 – 41.438175605, 47.693087908.

Шурф располагался на пологой поверхности, с уклоном к югу. Площадь шурфа покрыта травой. Максимальная глубина шурфа от дневной поверхности до дна составила 0,65 м. Поскольку при исследовании шурфа не было выявлено ни признаков культурного слоя, ни отдельных археологических артефактов, а стратиграфия всех бортов аналогична, описание слоев приводится только по северному борту шурфа сверху вниз.

#### Стратиграфический разрез шурфа.

##### Северный профиль

В шурфе зафиксировано 4 горизонта слоев.

- слой 1 – дёрн, мощностью – 8-10 см;
- слой 2 – переотложенный суглинок серого цвета с включением мелких камней, мощностью – 12-14 см;
- слой 3 – суглинок серо-коричневого цвета, насыщенный мелкими камнями, мощностью – 16-18 см;
- слой 4 – материк, глина жёлто-серого цвета с включением галечного камня и валунов, залегала на глубине – 40-42 см.

Анализ стратиграфии шурфа показывает, что слой 4 является природным. Каких-либо перемещений этого слоя не производилось.

Признаков культурного слоя, отдельных древних сооружений, погребений, артефактов и остеологического материала в шурфе не обнаружено.

По окончании работ шурф был засыпан отработанным грунтом.

#### **Археологический шурф № 6** (*Альбом иллюстраций рис. 29-31*)

Разведочный шурф № 6 заложен в границах изучаемого линейного объекта, на площадке ВЗиС в 865 метрах (Аз. 54°) от пересечения ул. Центральной и ул. Научной в с. Курукал, Ахтынского сельсовета. Борты шурфа ориентированы по сторонам света. Размер шурфа 2х1 м. Географические координаты северо-восточного угла шурфа точка GPS в системе WGS-84 – 41.437400, 47.697225.

Шурф располагался на пологой поверхности, с уклоном к северу. Площадь шурфа покрыта не значительной растительностью. Максимальная глубина шурфа от дневной поверхности до дна составила 0,28 м. Поскольку при исследовании шурфа не было выявлено ни признаков культурного слоя, ни отдельных археологических артефактов, а стратиграфия всех бортов аналогична, описание слоев приводится только по северному борту шурфа сверху вниз.

Стратиграфический разрез шурфа.

Северный профиль

В шурфе зафиксировано 4 горизонта слоев.

- слой 1 – дёрн, мощностью – 2-3 см;
- слой 2 – гумусированный суглинок серого цвета с включением мелких камней, мощностью – 15-18 см;
- слой 3 – материк, суглинок с выходом гравия разной фракции, залегала на глубине – 20-23 см.

Анализ стратиграфии шурфа показывает, что слой 3 является природным. Каких-либо перемещений этого слоя не производилось.

Признаков культурного слоя, отдельных древних сооружений, погребений, артефактов и остеологического материала в шурфе не обнаружено.

По окончании работ шурф был засыпан отработанным грунтом.

### Заключение

В ходе выполнения детальной археологической разведки с проведением локальных земляных работ на территории земельного участка площадью 42190 кв.м (включая площадки ВЗиС), по объекту: «Распределительный газопровод с. Курукал Ахтынского района Республики Дагестан», сделаны следующие выводы:

- выявленные объекты культурного наследия (в том числе объекты археологического наследия), объекты федерального, регионального и местного значения, включённые в единый государственный реестр объектов культурного наследия (памятников истории и культуры) народов Российской Федерации, объекты, обладающие признаками объекта культурного наследия (в том числе объекты археологического наследия) отсутствуют;
- территория обследования расположена на участке, непосредственно связанном с земельными участками в границах территорий объекта культурного наследия *«Оросительный канал, XIX в.», «Мост, XIX в.» (мероприятия по обеспечению сохранности данного ОКН представлены в отдельном томе документации)*;
- участок не затрагивает зоны охраны и защитные зоны объектов культурного наследия;
- по результатам проведения визуального обследования подъемного материала не обнаружено;
- на участке заложены и раскопаны 6 археологических шурфа размером 2х1 м (общей площадью 12 кв. м.). Культурного слоя и иных признаков объектов культурного наследия при полевых работах не выявлено.

В соответствии с ч. 4 ст. 36 Федерального закона № 73-ФЗ в случае обнаружения в ходе проведения изыскательских, проектных, земляных, строительных, мелиоративных, хозяйственных работ, указанных в ст. 30 Федерального закона № 73-ФЗ работ по использованию лесов и иных работ объекта, обладающего признаками объекта культурного наследия, в том числе объекта археологического наследия, заказчик указанных работ, технический заказчик (застройщик) объекта капитального строительства, лицо, проводящее указанные работы, обязаны незамедлительно приостановить указанные работы и в течение трех дней со дня обнаружения такого объекта направить в региональный орган охраны объектов культурного наследия письменное заявление об обнаруженном объекте культурного наследия.

Держатель открытого листа



Бочковой В.В.



### Список источников и литературы

1. Абакаров А.И., Давудов О.М. Археологическая карта Дагестана. - М., 1993.
2. Абрамова М.П., Магомедов М.Г. О происхождении культуры Андрейаульского городища // Северный Кавказ в древности и в средние века. М. 1980.
3. Атаев Д.М., Абакаров А.И., Магомедов М.Г., Маммаев М.М.. Раскопки Андрейаульского городища // АО. 1967г. М. 1968.
4. Грен А.Н. 1907. Отчет о летней командировке в Хасавюртовский округ Терской области в 1904 г. // Древности. Труды МАО. Т. XXI. Вып. II. Протоколы. Приложение II к протоколу № 631. М. 1905.
5. Грен А.Н. Отчет о командировке для раскопок и археологического исследования Хазарского каганата в Хасавюртовском округе Терской области // ИАК. Прибавление к вып. 16. СПб.1907.
6. Гмыря Л.Б. Прикаспийский Дагестан в эпоху Великого переселения народов. Могильники. Махачкала. 1993.
7. Гмыря Л.Б. Оборонительные сооружения Андрейаульского городища // Проблемы истории, философии, культуры. Вып. VI. М.–Магнитогорск. 1998.
8. Гмыря Л.Б. Прикаспийский Дагестан в эпоху Великого переселения народов. Могильники. - Махачкала, 1993.
9. Иессен А.А. Работы на Сулаке // Известия ГАИМК. № 110. 1935.
10. Иессен А.А. К вопросу о древнейшей металлургии меди на Кавказе // Известие ГАИМК. М. 1935, вып.120;
11. Исаков М.И. Археологические памятники Дагестана (материалы к археологической карте) // Материалы по археологии Дагестана. Т. 1. - Махачкала, 1959.
12. Исаков М.И. Археологические памятники Дагестана. (Материалы к археологической карте). - Махачкала, 1966.
13. Магомедов М.Г. Образование Хазарского каганата. М., 1983.
14. Магомедов Р.Г. Отчет о полевых экспедиционных работах, проведенных в зоне проектируемого строительства ВЛ – 330 кВ «Моздок-Артем» в 2003 г. - Махачкала, 2004.
15. Магомедов М.Г. Раскопки могильника в Дагестане // АО. 1985 г. М. 1987.
16. Магомедов М.Г. Работы Северо-дагестанской экспедиции // АО 1986 г. М. 1988.
17. Магомедов М.Г. Живая связь эпох и культур. Махачкала. 1990.
18. Магомедов М.Г. Хазары на Кавказе. Махачкала. 1994.
19. Мунчаев Р.М. 1959. К истории археологического изучения Дагестана // МАД. Т. 1.

20. Пикуль М.И. Отчет по археологическим работам за август -сентябрь месяцы 1951г. и первую четверть 1952 г. // РФ ИИАЭ ДНЦ РАН. Ф. №32, Оп.1. Д.1/1987.
21. Османова И.В. Физическая география Дагестана. Махачкала 2011.
22. Коллекция (депозитарий) архивных копий картографических материалов Гаджиева Б.Х.
23. Перечень памятников Республики Дагестан, внесенных в Единый государственный реестр объектов культурного наследия Российской Федерации. Инструктивно-методический материал.
24. Перечень выявленных памятников археологического наследия на территории Республики Дагестан и подлежащих государственной охране с момента выявления. Инструктивно-методический материал.

# Приложение А Копия открытого листа

 Министерство культуры Российской Федерации	
<h2>ОТКРЫТЫЙ ЛИСТ</h2> № P018-00103-00/02771717	
Настоящий открытый лист выдан:	
<b>Бочковому Владимиру Викторовичу</b>	
паспорт <span style="background-color: black; color: black;">[REDACTED]</span> <small>(серия номер паспорта)</small>	
на право проведения археологических полевых работ на земельных участках с кадастровыми номерами 23:47:0117016:608; 23:47:0117016:609 в с. Цемдолина; в границах кадастрового квартала 23:47:0102006 в ст-це Раевской в г. Новоросси́ске; с кадастровым номером 23:37:0203001:2976 в ст-це Благовещенской в городе-курорте Анапе; под объекты «Капитальный ремонт водопроводной сети по ул. Школьная от пер. Базарный до пер. Приморский в ст-це Голубицкой Темрюкского района»; «Капитальный ремонт водопроводной сети по ул. Школьная от пер. Приморский до ул. Восточной в ст-це Голубицкой Темрюкского района» в ст-це Голубицкой в Темрюкском районе Краснодарского края; «Реконструкция мостового перехода ПК 299+49 ВСК, входящего в состав территориальной автомобильной дороги общего пользования «г. Волгодонск -- п. Зимовники» – ст-ца Кутейниковская, на участке км 8+700 – км 8+811 в Зимовниковском районе Ростовской области» в Зимовниковском районе Ростовской области; «Распределительный газопровод с. Курукал Ахтынского района Республики Дагестан» в Ахтынском районе; «Ликвидация газопровода ГУ-4 Димитровское – магистральный газопровод Моздок – Казимагомед» в Карабуцахкентском районе; с кадастровым номером 05:05:000139:3304 в с. Энзирей в Хасавюртовском районе Республики Дагестан. <small>(место проведения археологических полевых работ)</small>	
На основании открытого листа	
<b>Бочковой Владимир Викторович</b> (Ф.И.О)	
имеет право производить следующие археологические полевые работы: <i>археологические разведки с осуществлением локальных земляных работ на указанной территории в целях выявления объектов археологического наследия, уточнения сведений о них и планирования мероприятий по обеспечению их сохранности.</i>	
Передовверие права на проведение археологических полевых работ по данному открытому листу другому лицу запрещается.	
Срок действия открытого листа: с	31 июля 2025 г. по 27 июля 2026 г.
Дата принятия решения о предоставлении открытого листа:	31 июля 2025 г.
Заместитель Министра <small>(должность)</small>	А.В.Малышев <small>(Ф.И.О)</small>
Дата 31 июля 2025 г.	МП
043958	

## **Приложение Б. Альбом иллюстраций**



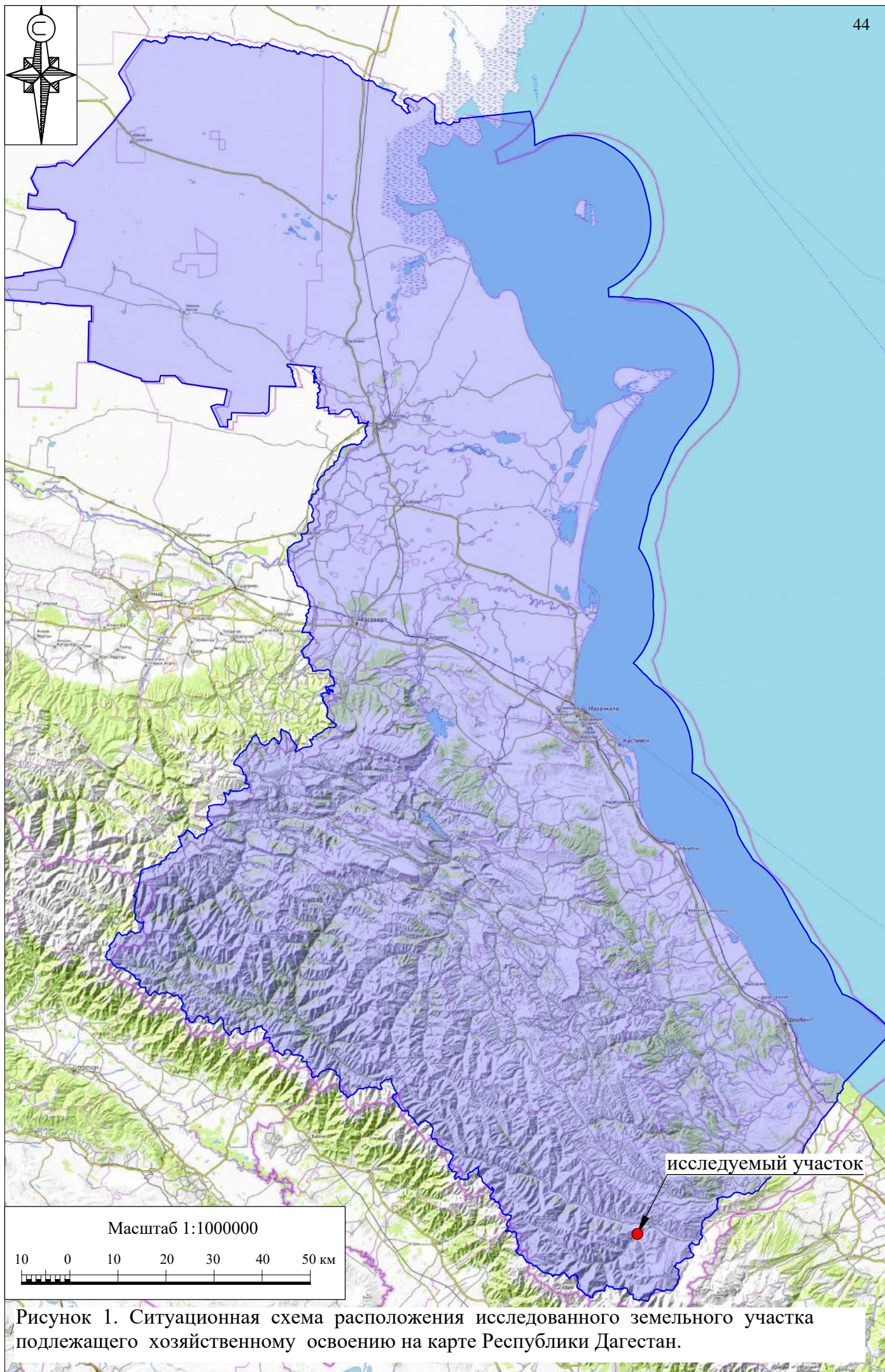


Рисунок 1. Ситуационная схема расположения исследованного земельного участка подлежащего хозяйственному освоению на карте Республики Дагестан.



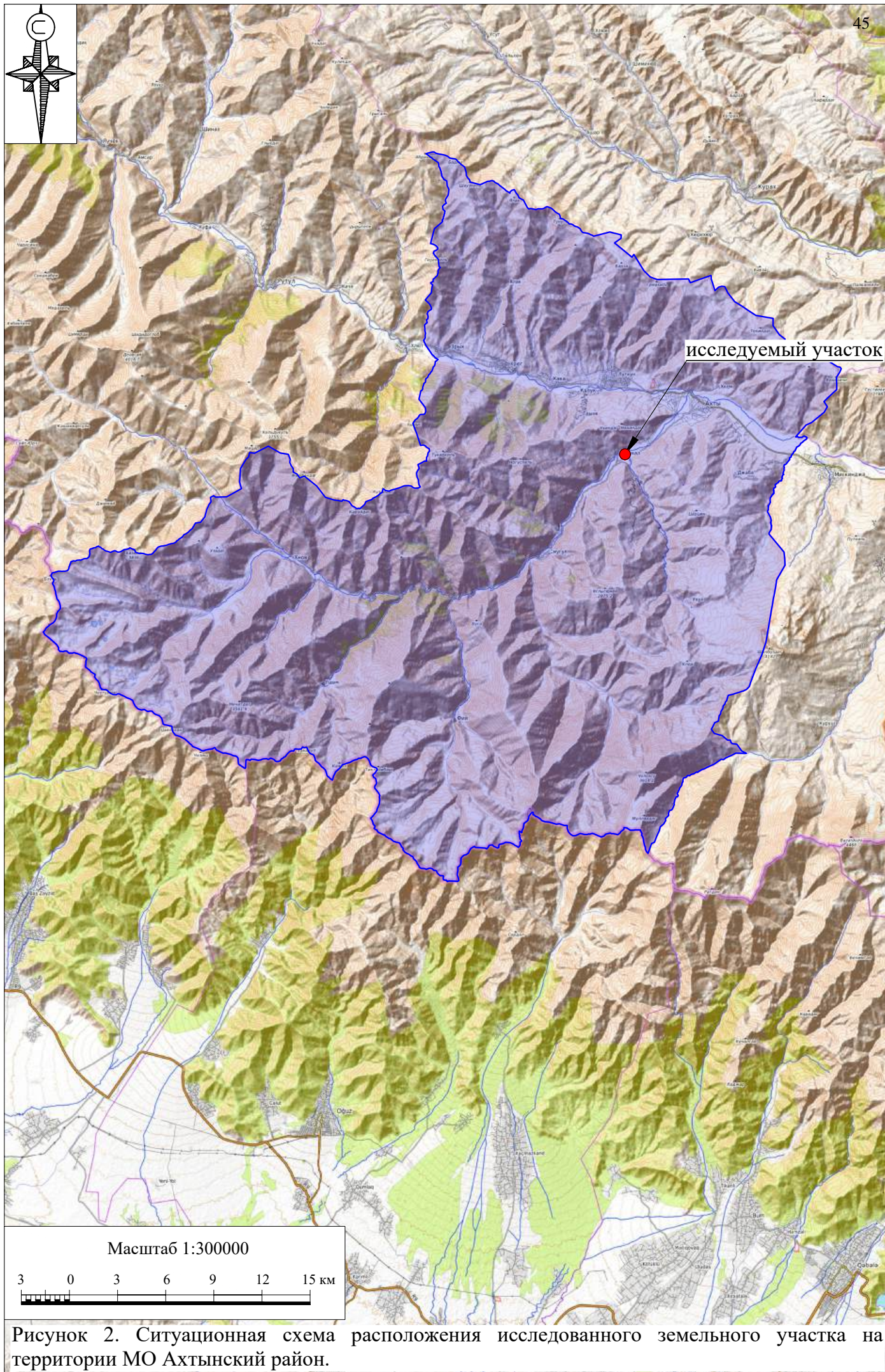
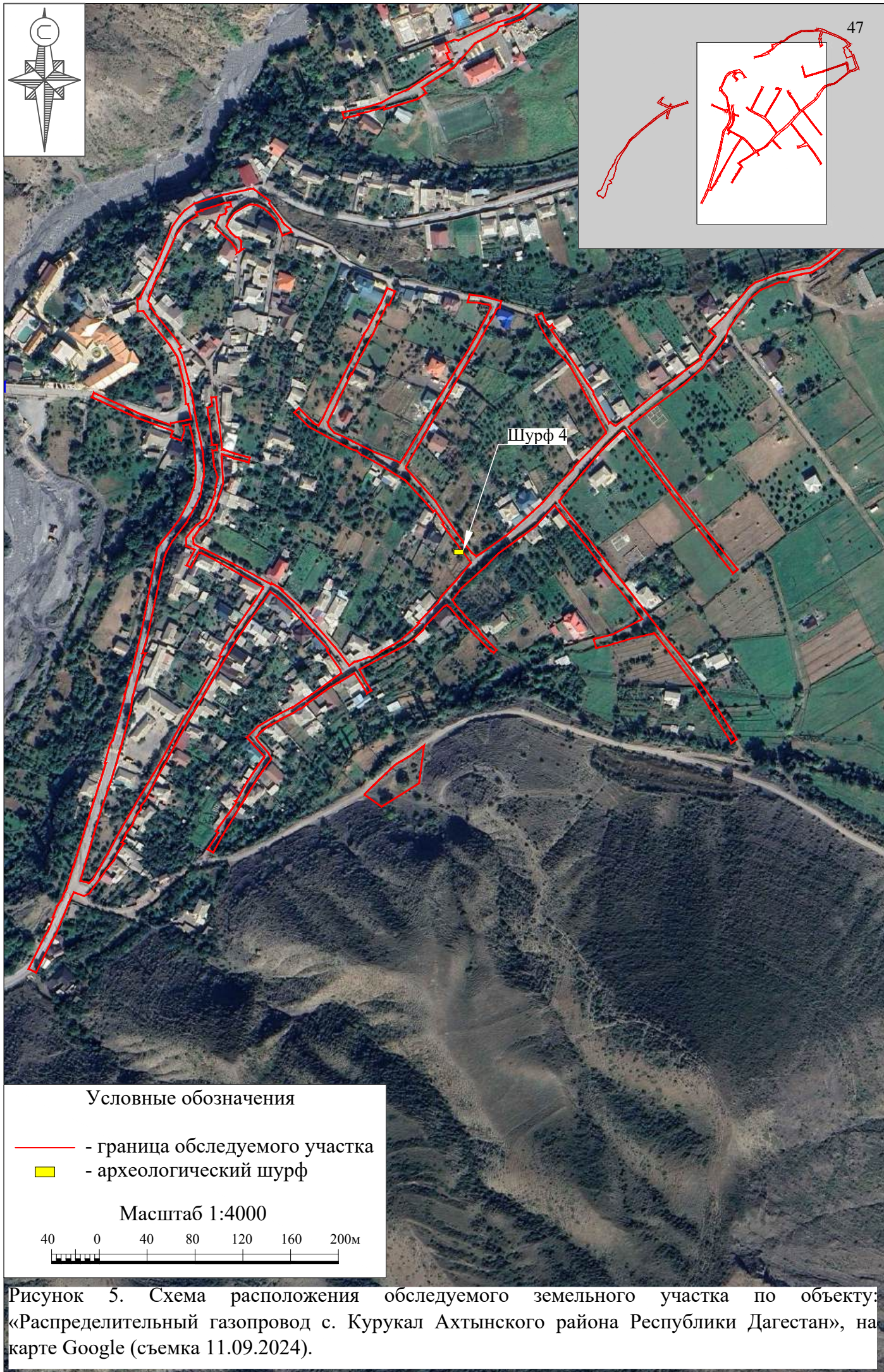


Рисунок 2. Ситуационная схема расположения исследованного земельного участка на территории МО Ахтынский район.

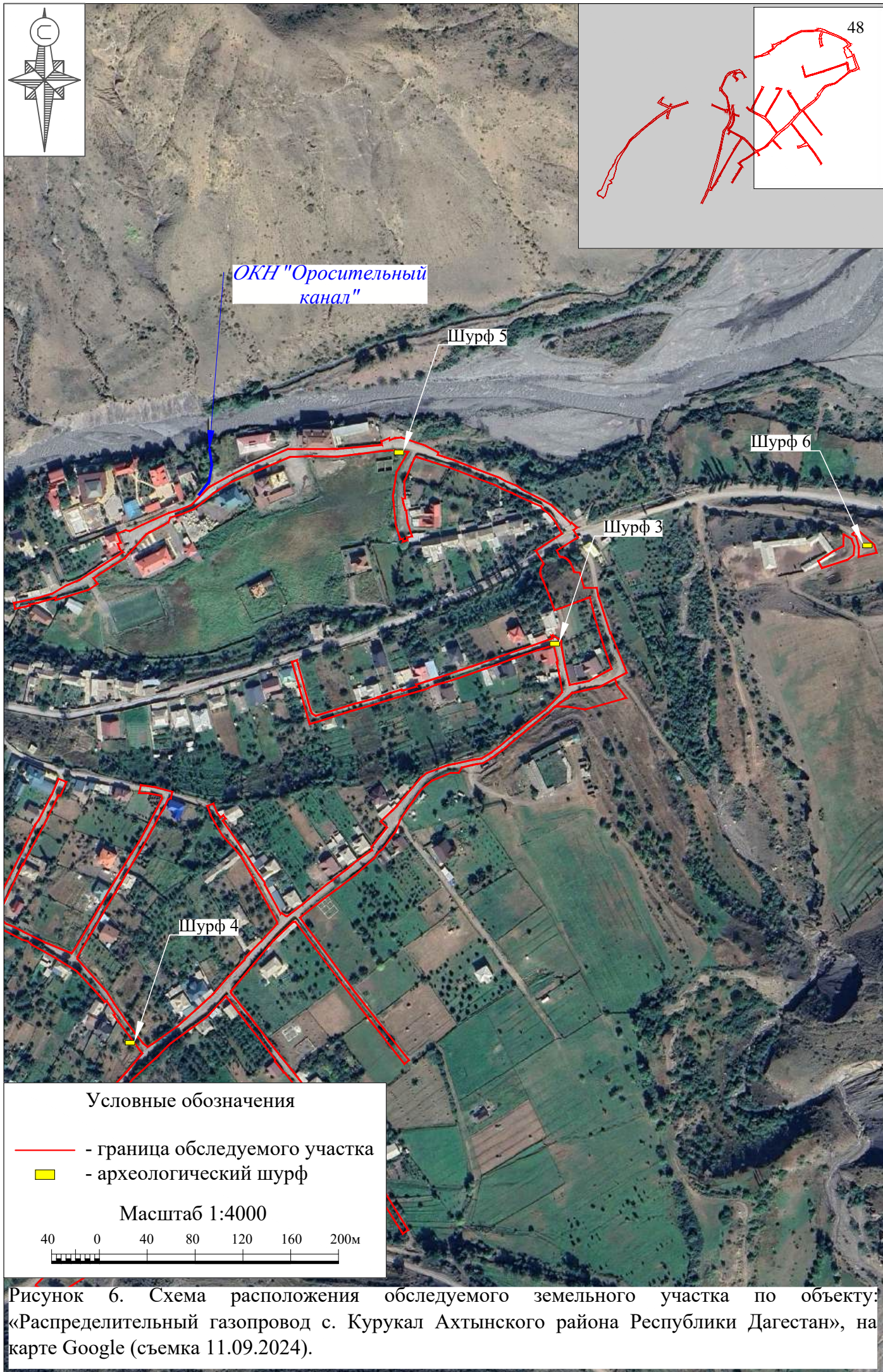
















1



2

Рисунок 7. Земельный участок, по адресу: Республика Дагестан, Ахтынский сельсовет, с. Курукал. Общий вид.

1. Точка фотофиксации №1. Вид с юго-запада.

2. Точка фотофиксации №2. Вид с севера.





1



2

Рисунок 8. Земельный участок, по адресу: Республика Дагестан, Ахтынский сельсовет, с. Курукал. Общий вид.

1. Точка фотофиксации №2. Вид с запада.

2. Точка фотофиксации №3. Вид с северо-востока.





1



2

Рисунок 9. Земельный участок, по адресу: Республика Дагестан, Ахтынский сельсовет, с. Курукал. Общий вид.

1. Точка фотофиксации №4. Вид с юго-запада.

2. Точка фотофиксации №4. Вид с юга.





1



2

Рисунок 10. Земельный участок, по адресу: Республика Дагестан, Ахтынский сельсовет, с. Курукал. Общий вид.

1. Точка фотофиксации №5. Вид с северо-востока.

2. Точка фотофиксации №6. Вид с юго-запада.





1



2

Рисунок 11. Земельный участок, по адресу: Республика Дагестан, Ахтынский сельсовет, с. Курукал. Общий вид.

1. Точка фотофиксации №7. Вид с северо-востока.

2. Точка фотофиксации №8. Вид с востока.





1



2

Рисунок 12. Земельный участок, по адресу: Республика Дагестан, Ахтынский сельсовет, с. Курукал. Общий вид.

1. Точка фотофиксации №9. Вид с юго-запада.

2. Точка фотофиксации №10. Вид с североо-востока.





Рисунок 13. Земельный участок, по адресу: Республика Дагестан, Ахтынский сельсовет, с. Курукал. Общий вид.

1. Точка фотофиксации №11. Вид с юга.

2. Точка фотофиксации №11. Вид с востока.





1



2

Рисунок 14. Земельный участок, по адресу: Республика Дагестан, Ахтынский сельсовет, с. Курукал. Археологический шурф №1.

1. Шурф до начала работ. Вид с юга.

2. Общий вид шурфа. Вид с юга.





1



2

Рисунок 15. Земельный участок, по адресу: Республика Дагестан, Ахтынский сельсовет, с. Курукал. Археологический шурф №1.

1. Раскопанный шурф. Вид с юга.

2. Северный профиль шурфа. Вид с юга.





1



2

Рисунок 16. Земельный участок, по адресу: Республика Дагестан, Ахтынский сельсовет, с. Курукал. Археологический шурф №1.

1. Дно шурфа. Вид с юга.

2. Рекультивация шурфа. Вид с юга.





1



2

Рисунок 17. Земельный участок, по адресу: Республика Дагестан, Ахтынский сельсовет, с. Курукал. Археологический шурф №2.

1. Шурф до начала работ. Вид с юга.

2. Общий вид шурфа. Вид с юга.





1



2

Рисунок 18. Земельный участок, по адресу: Республика Дагестан, Ахтынский сельсовет, с. Курукал. Археологический шурф №2.

1. Раскопанный шурф. Вид с юга.

2. Северный профиль шурфа. Вид с юга.





1



2

Рисунок 19. Земельный участок, по адресу: Республика Дагестан, Ахтынский сельсовет, с. Курукал. Археологический шурф №2.

1. Дно шурфа. Вид с юга.

2. Рекультивация шурфа. Вид с юга.





1



2

Рисунок 20. Земельный участок, по адресу: Республика Дагестан, Ахтынский сельсовет, с. Курукал. Археологический шурф №3.

1. Шурф до начала работ. Вид с юга.

2. Общий вид шурфа. Вид с юга.





1



2

Рисунок 21. Земельный участок, по адресу: Республика Дагестан, Ахтынский сельсовет, с. Курукал. Археологический шурф №3.

1. Раскопанный шурф. Вид с юга.

2. Северный профиль шурфа. Вид с юга.





1



2

Рисунок 22. Земельный участок, по адресу: Республика Дагестан, Ахтынский сельсовет, с. Курукал. Археологический шурф №3.

1. Дно шурфа. Вид с юга.

2. Рекультивация шурфа. Вид с юга.





1



2

Рисунок 23. Земельный участок, по адресу: Республика Дагестан, Ахтынский сельсовет, с. Курукал. Археологический шурф №4.

1. Шурф до начала работ. Вид с юга.

2. Общий вид шурфа. Вид с юга.





1



2

Рисунок 24. Земельный участок, по адресу: Республика Дагестан, Ахтынский сельсовет, с. Курукал. Археологический шурф №4.

1. Раскопанный шурф. Вид с юга.

2. Северный профиль шурфа. Вид с юга.





1



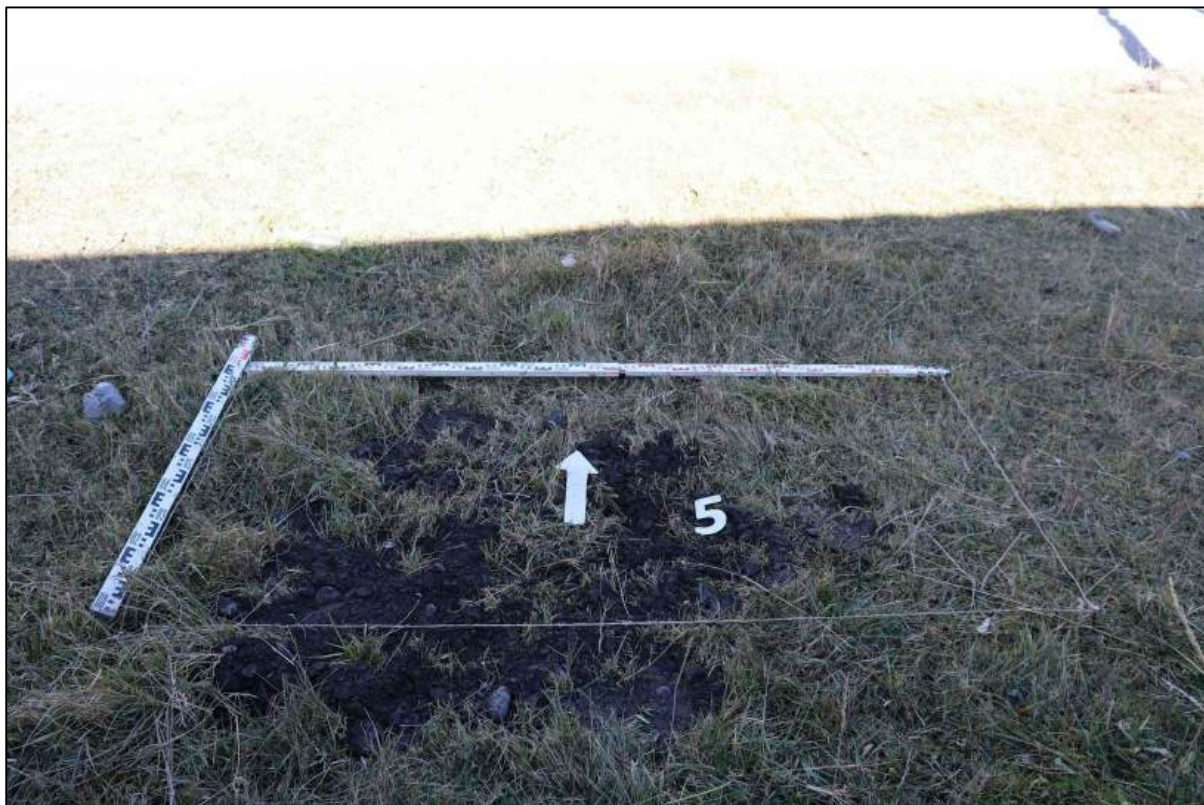
2

Рисунок 25. Земельный участок, по адресу: Республика Дагестан, Ахтынский сельсовет, с. Курукал. Археологический шурф №4.

1. Дно шурфа. Вид с юга.

2. Рекультивация шурфа. Вид с юга.





1



2

Рисунок 26. Земельный участок, по адресу: Республика Дагестан, Ахтынский сельсовет, с. Курукал. Археологический шурф №5.

1. Шурф до начала работ. Вид с юга.

2. Общий вид шурфа. Вид с юга.





1



2

Рисунок 27. Земельный участок, по адресу: Республика Дагестан, Ахтынский сельсовет, с. Курукал. Археологический шурф №5.

1. Раскопанный шурф. Вид с юга.

2. Северный профиль шурфа. Вид с юга.





1



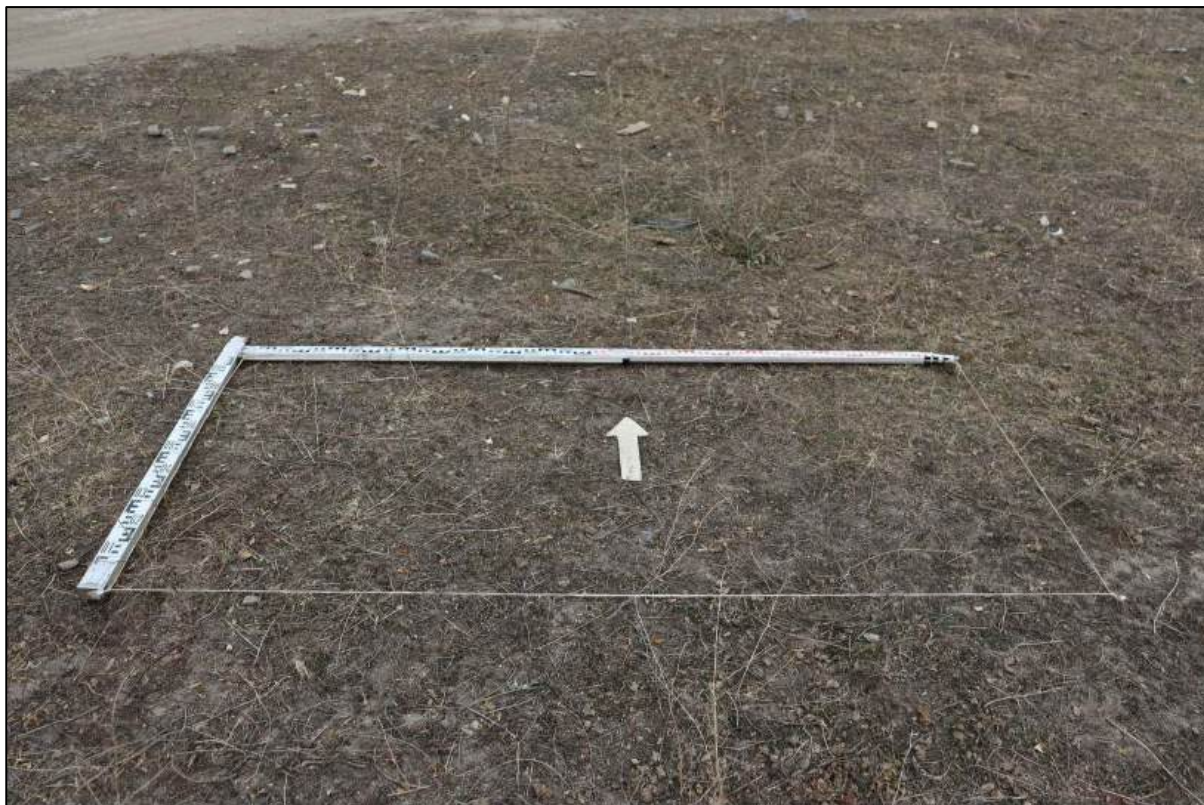
2

Рисунок 28. Земельный участок, по адресу: Республика Дагестан, Ахтынский сельсовет, с. Курукал. Археологический шурф №5.

1. Дно шурфа. Вид с юга.

2. Рекультивация шурфа. Вид с юга.





1



2

Рисунок 29. Земельный участок, по адресу: Республика Дагестан, Ахтынский сельсовет, с. Курукал. Археологический шурф №6.

1. Шурф до начала работ. Вид с юга.

2. Общий вид шурфа. Вид с юга.





1



2

Рисунок 30. Земельный участок, по адресу: Республика Дагестан, Ахтынский сельсовет, с. Курукал. Археологический шурф №6.

1. Раскопанный шурф. Вид с юга.

2. Северный профиль шурфа. Вид с юга.





1



2

Рисунок 31. Земельный участок, по адресу: Республика Дагестан, Ахтынский сельсовет, с. Курукал. Археологический шурф №6.

1. Дно шурфа. Вид с юга.

2. Рекультивация шурфа. Вид с юга.