



# ООО «АрхеоЦентр»

414000 г. Астрахань, ул. Ленина, д. 15, кв. 2

тел: +7 9608605453 e-mail: [arheocentr@bk.ru](mailto:arheocentr@bk.ru)

УТВЕРЖДАЮ:

Директор ООО «Археоцентр»



П.В. Попов

## ОТЧЁТ

об археологических разведках

на земельном участке в зоне реализации объекта по титулу: «Капитальный ремонт мостов через р Манас Озень на км 842+322 (правый, левый) автомобильной дороги

Р-217 «Кавказ» автомобильная дорога М-4 «Дон» - Владикавказ - Грозный - Махачкала - граница с Азербайджанской Республикой, Республика Дагестан» в Карабудахкентском районе Республики Дагестан в 2026 г.

ОТКРЫТЫЙ ЛИСТ № P018-00103-00/04297882 от 06.02.2026 г.

АСТРАХАНЬ, 2026

## АННОТАЦИЯ

В настоящей отчётной документации отражены результаты проведенных в рамках государственной историко-культурной экспертизы археологических полевых работ (археологических разведок с осуществлением локальных земляных работ) в зоне реализации объекта по титулу: «Капитальный ремонт мостов через р Манас Озень на км 842+322 (правый, левый) автомобильной дороги Р-217 «Кавказ» автомобильная дорога М-4 «Дон» - Владикавказ - Грозный - Махачкала - граница с Азербайджанской Республикой, Республика Дагестан», расположенном в Карабудахкентском районе Республика Дагестан.

Работы проводились на основании Открытого листа № Р018-00103-00/04297882 от 06.02.2026 г., выданного Министерством культуры Российской Федерации на имя Попова Павла Владимировича на право проведения археологических полевых работ – археологических разведок с осуществлением локальных земляных работ на указанной территории в целях выявления объектов археологического наследия, уточнения сведений о них и планирования мероприятий по обеспечению их сохранности.

На территории археологического обследования, представленной линейным земельным участком общей протяженностью 260 м (ширина коридора обследования соответствует зоне размещения объекта), было проведено визуальное обследование территории, а также шурфовочные работы. Общее количество заложенных разведочных шурфов – 1 шурф размером 1х1 м, площадью 1 кв.м.

В результате проведенных работ в границах обследуемого земельного участка поселенческих, бытовых, погребальных археологических памятников не выявлено, признаков наличия культурного слоя не зафиксировано. Проведение мероприятий по сохранению объектов археологического наследия, предваряющих работы по хозяйственному освоению указанного линейного земельного участка, не требуется.

Отчёт состоит из 1 тома: текстовая часть отчёта на 38 страницах; альбом иллюстраций на 11 страницах (15 иллюстраций).

К отчёту прилагается скан-копия Открытого листа № Р018-00103-00/04297882 от 06.02.2026 г., выданного Министерством культуры Российской Федерации на имя Попова Павла Владимировича.

**Ключевые слова:** Республика Дагестан, Карабудахкентский район, объекты культурного наследия, обследование, шурф, стратиграфия, суглинок.

## СОДЕРЖАНИЕ

АННОТАЦИЯ.....	2
СПИСОК УЧАСТНИКОВ ИССЛЕДОВАНИЙ.....	4
ВВЕДЕНИЕ.....	5
ЮРИДИЧЕСКОЕ ОБОСНОВАНИЕ ОХРАННЫХ АРХЕОЛОГИЧЕСКИХ РАБОТ .....	8
КРАТКАЯ ГЕОМОРФОЛОГИЧЕСКАЯ ХАРАКТЕРИСТИКА ИССЛЕДУЕМОЙ ТЕРРИТОРИИ.....	9
КРАТКАЯ ИСТОРИКО-АРХИВНАЯ СПРАВКА ОБ ИССЛЕДУЕМОЙ ТЕРРИТОРИИ...	11
МЕТОДИКА ИССЛЕДОВАНИЙ .....	16
АРХЕОЛОГИЧЕСКИЕ ИССЛЕДОВАНИЯ НА ЗЕМЕЛЬНОМ УЧАСТКЕ В ЗОНЕ РЕАЛИЗАЦИИ ОБЪЕКТА ПО ТИТУЛУ: «КАПИТАЛЬНЫЙ РЕМОНТ МОСТОВ ЧЕРЕЗ Р МАНАС ОЗЕНЬ НА КМ 842+322 (ПРАВЫЙ, ЛЕВЫЙ) АВТОМОБИЛЬНОЙ ДОРОГИ Р- 217 «КАВКАЗ» АВТОМОБИЛЬНАЯ ДОРОГА М-4 «ДОН» - ВЛАДИКАВКАЗ - ГРОЗНЫЙ - МАХАЧКАЛА - ГРАНИЦА С АЗЕРБАЙДЖАНСКОЙ РЕСПУБЛИКОЙ, РЕСПУБЛИКА ДАГЕСТАН» В КАРАБУДАХКЕНТСКОМ РАЙОНЕ РЕСПУБЛИКИ ДАГЕСТАН.....	19
ЗАКЛЮЧЕНИЕ.....	22
СПИСОК ЛИТЕРАТУРЫ.....	24
СПИСОК СОКРАЩЕНИЙ .....	27
АЛЬБОМ ИЛЛЮСТРАЦИЙ .....	28

**ОТКРЫТЫЙ ЛИСТ № P018-00103-00/04297882 от 06.02.2026 г.**

## СПИСОК УЧАСТНИКОВ ИССЛЕДОВАНИЙ

**Попов Павел Владимирович** – директор ООО «Археоцентр». Руководитель работ. Историко-архивные исследовательские работы. Фотофиксация на местности. Визуальное обследование территории. Автор отчёта;

**Недошивин Алексей Валентинович** – научный сотрудник ООО «Археоцентр». Историко-архивные исследовательские работы. Визуальное обследование территории. Фотофиксация на местности. Земляные работы;

**Коваленко Александра Вадимовна** – научный сотрудник ООО «Археоцентр». Историко-архивные исследовательские работы. Составление отчёта с описанием шурфа, оформлением альбома иллюстраций. Соавтор отчёта.

## ВВЕДЕНИЕ

В феврале 2026 г. сотрудниками общества с ограниченной ответственностью «Археоцентр» (сокращённое наименование: ООО «Археоцентр»), на основании договора № 04-2026 от 20.01.2026 г. с Обществом с ограниченной ответственностью Инжиниринговая группа «ЛИДЕР» (ООО ИГ «ЛИДЕР»), были проведены археологические полевые работы – археологические разведки с осуществлением локальных земляных работ, на земельном участке в зоне реализации объекта по титулу: «Капитальный ремонт мостов через р Манас Озень на км 842+322 (правый, левый) автомобильной дороги Р-217 «Кавказ» автомобильная дорога М-4 «Дон» - Владикавказ - Грозный - Махачкала - граница с Азербайджанской Республикой, Республика Дагестан», расположенном в Карабудахкентском районе Республика Дагестан.

Работы проводились на основании Открытого листа № Р018-00103-00/04297882 от 06.02.2026 г., выданного Министерством культуры Российской Федерации на имя Попова Павла Владимировича на право проведения археологических полевых работ – археологических разведок с осуществлением локальных земляных работ на указанной территории в целях выявления объектов археологического наследия, уточнения сведений о них и планирования мероприятий по обеспечению их сохранности.

Охранные археологические научно-исследовательские работы (разведка) проводились в соответствии с «Положением о порядке проведения археологических полевых работ (археологических раскопок и разведок) и составления научной отчетной документации», а также методикой, разработанной для проведения археологических разведок.

Территория археологического обследования представляет собой линейный земельный участок общей протяженностью 260 м (ширина коридора обследования соответствует зоне размещения объекта). Общее количество заложенных разведочных шурфов – 1 шурф размером 1х1 м, площадью 1 кв.м.

Испрашиваемая территория расположена в административно-территориальных границах Карабудахкентского района Республики Дагестан в зоне размещения мостового перехода через р Манасозень.

Археологические полевые работы (археологические разведки с осуществлением локальных земляных работ) на земельном участке, отводимом под проектируемый объект, проводились **в целях:**

- выявления объектов археологического наследия;
- определения наличия или отсутствия объектов археологического наследия, включенных в Единый государственный реестр объектов культурного наследия

(памятников истории и культуры) народов Российской Федерации;

– определения границ территории объектов археологического наследия (при необходимости);

– уточнения данных об известных объектах археологического наследия (при необходимости);

– планирования мероприятий по обеспечению сохранности объектов археологического наследия (при необходимости).

#### **Задачи работ:**

– сбор информации о предшествующих археологических изысканиях на указанной территории, путем проведения историко-архивных и библиографических исследований и анализ полученных данных;

– ознакомление с картографическими материалами (в том числе историческими), спутниковыми снимками, аэрофотоснимками территории проведения археологических полевых работ и анализ полученных данных;

– визуальное обследование территории в зоне проектируемого строительства: сбор археологических предметов в поверхностном залегании (при их наличии), изучение микрорельефа местности;

– зачистка почвенных обнажений природного и антропогенного характера с описанием хода работ, полной графической и фотографической фиксацией, осуществлением топографической привязки с использованием приборов глобального позиционирования;

– закладка археологических шурфов с описанием хода работ, полной графической и фотографической фиксацией, осуществлением топографической привязки с использованием приборов глобального позиционирования;

– фиксация обнаруженных объектов археологического наследия: графическая и фотографическая фиксация; топографическая привязка объекта археологического наследия с использованием приборов глобального позиционирования; определение, либо уточнение границ территории выявленного ранее или обнаруженного в ходе разведок объекта археологического наследия(при необходимости);

– камеральная обработка полевой документации

– разработка состава мероприятий для сохранения объектов археологического наследия, полностью или частично попадающих в зону землеотвода проектируемых объектов (при необходимости);

– составление технического отчета.

В ходе визуального осмотра археологические объекты в границах обследуемого

землеотвода не обнаружены. Стратифицированный или переотложенный культурный слой, а также отдельные артефакты и археологические объекты в шурфе не зафиксированы.

В результате проведенных работ на указанной территории поселенческих, бытовых, погребальных археологических памятников не выявлено. Признаков наличия культурного слоя не зафиксировано. Проведение мероприятий по сохранению объектов археологического наследия, предваряющих работы по хозяйственному освоению указанного линейного земельного участка, не требуется.

## **ЮРИДИЧЕСКОЕ ОБОСНОВАНИЕ ОХРАННЫХ АРХЕОЛОГИЧЕСКИХ РАБОТ**

– Федеральный закон от 25.06.2002 № 73-ФЗ «Об объектах культурного наследия (памятниках истории и культуры) народов Российской Федерации»;

– Правила выдачи, приостановления и прекращения действия разрешений (открытых листов) на проведение работ по выявлению и изучению объектов археологического наследия (утверждены постановлением Правительства Российской Федерации от 24 октября 2022 года N 1893)

– Положение о государственной историко-культурной экспертизе (утверждено от 25 апреля 2024 года № 530);

– Положение о едином государственном реестре объектов культурного наследия (памятников истории и культуры) народов Российской Федерации (утверждено приказом Министерства культуры Российской Федерации от 03.12.2011 № 954, в редакции от 05.03.2024);

– Положение о порядке проведения археологических полевых работ и составления научной отчетной документации (утверждено постановлением Бюро Отделения историко-филологических наук Российской академии наук от 12.04.2023 № 15);

– Методика определения границ территорий объектов археологического наследия (рекомендована письмом Министерства культуры Российской Федерации от 27.01.2012 № 12-01-39/05-АБ, с учётом письма Министерства культуры Российской Федерации от 25.01.2023 №1059-12-02.

Работы проводились на основании Открытого листа № P018-00103-00/04297882 от 06.02.2026 г., выданного Министерством культуры Российской Федерации на имя Попова Павла Владимировича на право проведения археологических полевых работ – археологических разведок с осуществлением локальных земляных работ на указанной территории в целях выявления объектов археологического наследия, уточнения сведений о них и планирования мероприятий по обеспечению их сохранности.

## КРАТКАЯ ГЕОМОРФОЛОГИЧЕСКАЯ ХАРАКТЕРИСТИКА ИССЛЕДУЕМОЙ ТЕРРИТОРИИ

(рис.1,2)

Карабудахкентский район расположен на востоке Дагестана, у побережья Каспийского моря. На юго-востоке граничит с Каякентским, на юге - с Сергокалинским, на юго-западе - с Левашинским, на западе - с Буйнакским, на севере - с Кумторкалинским районами Республики Дагестан. На севере также проходит граница с городами республиканского значения Махачкалой (с подчинёнными ему территориями) и Каспийском (соответственно с городскими округами город Махачкала и город Каспийск), а на юго-востоке - с городом республиканского значения Избербаш (и его городским округом).

Район расположен в средней части Республики Дагестан, занимает Приморскую низменность Каспийского моря и предгорья с отметками высот от 28 до 1600 м над уровнем моря. Рельеф Карабудахкентского района Республики Дагестан характеризуется выраженной контрастностью: от низменных равнин на побережье Каспийского моря до предгорных гряд во внутренней части. Восточная часть района представляет собой плоскую равнину, примыкающую к Каспийскому морю. Здесь преобладают морские террасы, сложенные четвертичными отложениями. При движении на запад рельеф постепенно повышается и переходит в предгорную зону с сильно расчленёнными склонами. Крупные населённые пункты, такие как Карабудахкент, расположены в межгорных долинах на стыке равнины и гор.

По территории района протекают реки Манасозень, Параулозень; имеются водные источники Бекенез, Аргали, Хурса, Ванаша, Дардур, Халдар-ги, Муталим-Тогъай, Кака, Шавхал-булак; озера Уйташ, Большое и Малое Турали, Гебек-Кель, Ачи-Су.

Обследуемый участок расположен в пределах Терско-Сулакской низменности, являющейся частью Прикаспийской низменности. В геоморфологическом отношении территория представляет собой плоскую аккумулятивную морскую равнину, сформированную в результате регрессий Каспийского моря. Рельеф плоскоравнинный с небольшим уклоном в сторону Каспийского моря. Почвенный покров в районе пгт Манас сформирован под влиянием морских отложений и речной деятельности. Вблизи Манаса преобладают лугово-каштановые и аллювиально-луговые почвы.

Линейный земельный участок расположен левом и правом берегах реки Манасозень, на территории современной поймы и первой надпойменной террасы. Основные антропогенные изменения связаны с горизонтальным планированием поверхности земельного участка, устройством мостового перехода, а также прокладкой

полотна автомобильной дороги. Естественный микрорельеф на участке обследования сохранился лишь на незначительных участках к западу и востоку от дорожного полотна автомобильной дороги.

## КРАТКАЯ ИСТОРИКО-АРХИВНАЯ СПРАВКА ОБ ИССЛЕДУЕМОЙ ТЕРРИТОРИИ

По сведениям Перечня памятников истории и культуры, подлежащих государственной охране, в Карабудахкентском районе известно 134 памятника истории и культуры, из них 108 объектов культурного наследия составляют памятники археологии федерального значения. На территории района до 1993 г. (до издания «Археологической карты Дагестана» – см. Абакаров, Давудов, 1993) было известно 130 памятников каменного века (местонахождения кремневых изделий эпох мустье, мезолита, неолита), поселения и могильники бронзового века, раннего железного века, албано-сарматского и средневекового времени, а также наскальные изображения и отдельные местонахождения. Среди них наиболее близко расположенных к обследуемой территории Манасские курганные группы 1-8, расположенные к востоку и западу от автодороги. Необходимо отметить, что в «Археологической карте Дагестана» (Абакаров, Давудов, 1993. С. 148-149, 152-153) дана своя нумерация Манасских и Зеленоморских курганных групп, открытых В.И. Мельником: А.И. Абакаров и О.М. Давудов для Манасских курганов продолжили нумерацию, начатую М.И. Исаковым, для Зеленоморских курганов предложили свою нумерацию. Нумерация А.И. Абакарова и О.М. Давудова вошла в государственный реестр памятников археологического наследия.

Отдельные курганы и курганные могильники известны в Карабудахкентском районе с середины XX в. (Исаков, 1966. С. 31-32, 34, №№ 396-399, 401, 418, 447; Мельник, 1985. С. 3-25; Абакаров, Давудов, 1993. С. 147-149, 151-154, №№ 407, 408, 415, 416, 421-430, 455, 467-476). Несколько курганов были раскопаны в 1950-1951 гг. Дагестанской археологической экспедицией Института истории материальной культуры АН СССР и Дагестанского краеведческого музея под руководством К.Ф. Смирнова: курганы в местности Каркома-хола, позднее включенные М.И. Исаковым в группу Манасские 3-и курганы, и курган Ярти-тебе (Смирнов, 1952. С. 86-88; Смирнов, Мунчаев, 1956. С. 167-203; Исаков, 1966. С. 31, № 401). Многие из них впоследствии были включены в реестр «Археологические памятники Дагестана» М.И. Исакова (Исаков, 1966. С. 31-32, 34, №№ 396-399, 401, 418, 447) и в «Археологическую карту Дагестана» А.И. Абакарова и О.М. Давудова (Абакаров, Давудов, 1993. С. 147-149, 151-154, №№ 407, 408, 415, 416, 421-430, 455, 467-476).

В 1984 г. в ходе разведочных археологических работ 3-го разведочного отряда Северокавказской экспедиции под руководством В.И. Мельника в зоне строительства Октябрьской оросительной системы им. Октябрьской революции было выявлено свыше 120 курганов (Мельник, 1985). В приморской части Дагестана, южнее г. Махачкала и севернее

р. Манас-озень были зафиксированы следующие курганы и курганные группы: Манаскент I, Манас I-VI, Зеленоморск I-VI, Чабак I-III. Все курганы группы Манаскент I, а также ряд курганов Зеленоморской группы, в том числе Зеленоморский курган-кладбище, в 1985-1986, 1988 гг. исследовались Дагестанской экспедицией ИА АН СССР под руководством Г.Г. Пятыха при участии Института истории, языка и литературы Дагестанского филиала АН СССР (Пятых, 1985; Салихов, 1986; 1988; Салихов, 1991; Салихов, Якубов, 1990).

В 2004 г. Дагестанской новостроечной археологической экспедицией ООО «НПЦ «ДАРС» в ходе проведения историко-культурной экспертизы по проектировавшейся вдольтрассовой ВЛ-10 кВ нефтепровода было зафиксировано еще несколько ранее неизвестных археологических памятников на территории Карабудахкентского района, непосредственно находящихся в зоне строительства (Гаджиев, 2004): 1) курганы Канабурауз 1 и 2, расположенные на 223,5 км трассы нефтепровода и названные по наименованию кутана Канабурауз, находящемуся в 800 м к ЮЗЗ от памятника; 2) грунтовый могильник Канабурауз эпохи поздней бронзы, который находится рядом с названными курганами, на 223,5 км нефтепровода и включает не менее 10 каменных ящиков; 3) курганная группа Тауларгол, расположенная на 226,1-226,3 км нефтепровода; 4) курганы Уйташ 1 и 2 находятся, соответственно, на 227,8 км и 228,5 км нефтепровода, в 850 м на ЮЮВ от столба-маркера «227 км» нефтепровода; 5) курган Бай-кутан, расположенный на 237,1 км нефтепровода и названный по ближайшему населенному пункту – кутану Байкутан, находящемуся в 1,1 км на ССВ от кургана.

В 2005 г. Северо-Восточно-Кавказской новостроечной археологической экспедицией ООО «НПЦ «ДАРС» и ИИАЭ ДНЦ РАН на могильнике Тауларгол были выявлены еще несколько курганов (всего 10), а также кромлех и грунтовые погребения в каменном ящике и гробнице. В том же году были раскопаны курганы 1 и 2, находившиеся в зоне прохождения вдольтрассовой ВЛ-10 кВ нефтепровода «Баку – Тихорецк» (Гаджиев, 2005).

В 2007 г. ООО «НПЦ «ДАРС» и ИИАЭ ДНЦ РАН провели обследование территории в зоне проектируемого строительства ВЛ-330 кВ от подстанции (ПС) «Артем» до ПС «Дербент» (Гаджиев, 2007). Исходя из результатов данных работ, в 2011 г. В.Ю. Малашевым были проведены охранно-спасательные исследования на Зеликакинском поселении и Зеликакинском могильнике албано-сарматского времени (Малашев, 2011; Абиев и др., 2017; Малашев и др., 2017).

В июле 2012 г. археологической экспедицией «СОНАРЭ-2012» ООО «Научно-производственный Центр Туризма и Краеведения» с привлечением специалистов ООО «НПЦ «ДАРС», выполнено археологическое обследование территории земельного участка,

в зоне строительства автомобильной дороги Р-217 «Кавказ» на участке км 827+000- км 841+000. В результате обследования были выявлены следующие объекты археологического наследия: «Уйташские 2-е курганы», «Зеликакинский 2-й курган», «Зеликакинские 2-е курганы». В 2012 г. археологической экспедицией ООО «НПЦ Туризм и Краеведение» (Отчет..., 2012).

В 2014 г. ООО «НПЦ «ДАРС» в результате обследования территории под строительство Цементного завода был выявлен «Курганный могильник Олелитюбе». В 2015 г. были проведены раскопки кургана 1 «Курганный могильник Олелитюбе» (Эрлих, 2015).

В 2015 г. ООО «НПЦ «ДАРС» в результате разведывательных работ на территории строительства объекта «ПС 110 кВ Дагцемком с ВЛ 110 кВ» были выявлены 15 объектов культурного наследия: «Курганный могильник Новый Уйташ», «Поселение Минеральный источник Уйташ», «Курганный могильник Минеральный источник Уйташ», «Цитадель Шелибаш», «Курганный могильник Шелибаш-1», «Курганный могильник Шелибаш-2», «Сутайкутанский курганный могильник-1», «Позднесредневековая усадьба», «Мусульманская одиночная стела», «Курган Сутай-кутан 1», «Поселение Бекенез-2», «Поселение Бекенез-1», «Курган на холме Кыз-Таш», «Объект Кыз-Таш-2», «Поселение Олели-тюбе» (Магомедов Р.Г. Акт предварительного осмотра земельного участка на наличие (отсутствие) объектов культурного наследия, объектов, обладающих признаками объектов культурного наследия в 2015 г.). В связи с приостановлением работ по проектированию объекта археологические изыскания не были выполнены.

В июне 2018 г. ООО «НПЦ Туризма и краеведения» совместно с ФГБУН ИИАЭ ДНЦ РАН, в рамках подготовительных работ по охранно-спасательным исследованиям кургана № 1 объекта культурного наследия федерального значения «Манасские 5-е курганы», расположенного в зоне реконструкции автомобильной дороги Р-217 «Кавказ» Владикавказ – Грозный – Махачкала – граница с Азербайджанской Республикой на участке км 827+000 – км 841+000, были проведены инвентаризация, мониторинг и картография курганных могильников, курганных групп и одиночных курганов, расположенных Уйташ – Манасозень в Карабудахкентском районе Республики Дагестан (Прокофьев, 2018). В результате были также выявлены ранее неизвестные одиночные курганы и курганные могильники. В частности, многие курганы, даже обладавшие крупными насыпями высотой до 2 м, к настоящему времени не сохранились и уничтожены в результате хозяйственной деятельности в 1990-х – 2000-х гг. (распашка, мелиоративные работы с, нивелировкой поверхности, строительные работы с забором грунта курганных насыпей и др.): курганные группы Манас II-VI (по Абакарову, Давудову, 1993 – Манасские 5-е – 8-е курганы),

курганские группы Зеленоморск I, III, V (Зеленоморские 1-е, 3-и, 5-е курганы), курганские группы Чабак I и III. Курганы 4-6 курганной группы Манас III (Манасские 6-е курганы) уничтожены при строительстве торговых комплексов вдоль дороги от перекрестка в с. Карабудахкент, насыпь кургана 3 уничтожена при строительстве автостоянки. Южная часть насыпи кургана 4 курганной группы Манас IV скрыта в результате строительства медресе. Зафиксированы случаи целенаправленного ограбления курганов (курганная группа Зеленоморск I/Зеленоморские 1-е курганы, курганы 9-11).

В 2019 г. Северный отряд Дагестанской археологической экспедиции ООО «НПЦ туризма и краеведения» провел инвентаризацию памятников археологии в зоне Уйташ–Манасозень с установлением границ территории 4-х объектов культурного наследия. Были определены границы территории; составлена соответствующая документация, отвечающая современным требованиям; уточнен пообъектный состав каждого памятника; составлены инструментальные планы с нанесенными границами их территории с поворотными точками; представлены фотоматериалы, произведены привязки с использованием GPS-приемника. В общей сложности осмотрено и зафиксировано 160 объектов археологического наследия: Зеликакинский курганный могильник I (146 курганов); могильник Зеленоморские 1-е курганы из 3-х курганных групп, включающих в себя 12 курганов (соответственно, 1, 5 и 6 курганов); одиночные курганы Зеленоморск VI и Зеленоморск VII.

В 2019 году под руководством Бакушева Марата Артуровича (ОЛ №44 от 12.02.2019) выполнены археологические разведки по объекту: «Реконструкция газопровода от скв. №19 до ГУ-4 м/р «Димитровское» в Карабудахкентском районе Республики Дагестан». В ходе разведок выявлен ОКН «Курган «Зеленоморск VIII».

В 2020 году под руководством под руководством Абиева Аскерахана Камаловича (ОЛ №1342-2020) были проведены археологические полевые работы (раскопки) курганов 1-2 выявленного объекта археологического наследия «Талгинский 3-й курганный могильник».

В 2021 году под руководством Малашева Владимира Юрьевича (ОЛ №1488-2021) выполнены археологические разведки по объекту: «Реконструкция автомобильной дороги Манас-Зеленоморск-Аэропорт на участке км 0 - км 13,7 (дополнительные работы)».

В 2023 году экспедиция ГБУ РД «Республиканский центр охраны памятников истории, культуры и архитектуры» провела археологические раскопки кургана №112 ОКН «Зеликакинский курганный могильник I».

В результате проведения историко-архивных и библиографических исследований, было установлено, что в границах землеотвода испрашиваемого проектируемого линейного объекта, а также в непосредственной близости от испрашиваемого проектируемого линейного объекта (согласно находящимся в открытом доступе электронным ресурсам: публичная кадастровая карта Росреестра<sup>1</sup>; сведения из Единого государственного реестра объектов культурного наследия (памятников истории и культуры) народов Российской Федерации<sup>2</sup>, перечень объектов культурного наследия (памятников истории и культуры) народов Российской Федерации федерального значения, расположенных на территории Республики Дагестан<sup>3</sup>), памятники археологии неизвестны.

<sup>1</sup> URL: <https://nspd.gov.ru/map>

<sup>2</sup> URL: <https://opendata.mkrf.ru/opendata/7705851331-egrkn/>

<sup>3</sup> URL: <https://nasledie.e-dag.ru/activity/gosudarstvennyi-ucet-perecen-okn-2560>

## МЕТОДИКА ИССЛЕДОВАНИЙ

Охранные археологические научно-исследовательские работы (разведка с проведением локальных земляных работ) проводились в соответствии с «Положением о порядке проведения археологических полевых работ (археологических раскопок и разведок) и составления научной отчетной документации» (утверждено постановлением Бюро Отделения историко-филологических наук Российской академии наук от 12.04.2023 № 15), а также методикой, разработанной для проведения археологических разведок.

Археологические разведки проводились с целью выявления и первичного полевого изучения бытовых (поселений, стоянок, местонахождений и др.) и погребальных (курганов и грунтовых могильников) памятников (объектов археологического наследия) в зоне проектируемого объекта. Предварительно были проведены историко-архивные исследовательские работы. Изучались материалы топографических карт, отражающих географическую и топографическую характеристику исследуемого района. Проводился анализ спутниковых снимков исследуемой территории, размещенных в открытом доступе на электронном ресурсе Google Планета Земля – картографический сервис Google [электронный ресурс] URL: <https://www.google.ru/intl/ru/earth> (дата обращения: 26.02.2026 г.); анализ цифровых ортофотопланов Федерального портала пространственных данных [электронный ресурс] URL: <https://portal.fppd.cgkipd.ru/map>. Были использованы картографические материалы, находящиеся в открытом доступе: сервис Nakarte.me [электронный ресурс] URL: <https://nakarte.me/> (дата обращения: 26.02.2026 г.); сервис Яндекс. Карты [электронный ресурс] URL: <https://yandex.ru/maps> (дата обращения: 26.02.2026 г.); сервис «Это место» [электронный ресурс] URL: <http://www.etomesto.ru>.

Территория, подлежащая проведению археологических полевых работ (археологических разведок), расположена на земельном участке в зоне реализации объекта по титулу: «Капитальный ремонт мостов через р Манас Озень на км 842+322 (правый, левый) автомобильной дороги Р-217 «Кавказ» автомобильная дорога М-4 «Дон» - Владикавказ - Грозный - Махачкала - граница с Азербайджанской Республикой, Республика Дагестан». Территория археологического обследования представляет собой линейный земельный участок общей протяженностью 260 м (ширина коридора обследования соответствует зоне размещения объекта – до 60 м).

Полевым исследованиям предшествовал этап, включающий в себя изучение архивных, библиографических и фондовых данных с целью формирования представления о насыщенности объектами археологического наследия (памятниками истории и культуры) района будущего проведения работ, а также определения их общей геолого-морфологической характеристики.

В результате проведения историко-архивных и библиографических исследований, было установлено, что в границах землеотвода испрашиваемого проектируемого линейного объекта, а также в непосредственной близости от испрашиваемого проектируемого линейного объекта (согласно находящимся в открытом доступе электронным ресурсам: публичная кадастровая карта Росреестра<sup>4</sup>; сведения из Единого государственного реестра объектов культурного наследия (памятников истории и культуры) народов Российской Федерации<sup>5</sup>, перечень объектов культурного наследия (памятников истории и культуры) народов Российской Федерации федерального значения, расположенных на территории Республики Дагестан<sup>6</sup>), памятники археологии неизвестны.

В ходе натурных исследований производился визуальный осмотр местности, а также шурфовочные работы. При визуальном обследовании территории был выбран пеший способ передвижения в границах отводимого земельного участка. В ходе проведения археологических полевых работ обследована вся территория указанного земельного участка, а также территория за его пределами, необходимая для обеспечения сохранности объектов археологического наследия, расположенных на прилегающих к нему территориях. Особенно тщательно были осмотрены участки, на которых представлялось возможным выявить основные признаки наличия археологических объектов (отличие грунта по цвету и структуре от окружающей почвы, любые изменения рельефа, участки, лишенные растительности (осыпи, промоины, ямы, траншеи, котлованы).

Для выявления стратиграфической картины строения исследуемой территории, а также для выявления признаков наличия культурного слоя на испрашиваемом земельном участке был заложен 1 разведочный шурф размером 1x1 м, площадью 1 кв.м. Место закладки шурфа определялось с учетом техногенной нагрузки и геоморфологических условий, т.е. шурф был заложен в месте наиболее перспективном для проведения археологических изысканий. Большая часть территории занята непосредственно мостовым переходом и дорожным полотном автомобильной дороги. Доступной для исследования оставалась территория к западу и востоку от полотна автомобильной дороги в пределах коридора обследования.

В процессе шурфовки разборка грунта велась вручную по условным пластам толщиной до 20 см с последующей зачисткой дна и бортов шурфа после снятия каждого пласта. Разведочный шурф документировался дневниковыми записями, фотографически и был нанесен на ситуационный план через привязку территории земельного участка к

<sup>4</sup> URL: <https://nspd.gov.ru/map>

<sup>5</sup> URL: <https://opendata.mkrf.ru/opendata/7705851331-egrkn/>

<sup>6</sup> <https://nasledie.e-dag.ru/activity/gosudarstvennyi-ucet-perecen-okn-2560>

системе GPS (WGS-84). Проведена полная фотографическая фиксация участка местности, где проводились шурфовочные работы.

Для фиксации шурфа в качестве нулевого репера (Rp.0) был определен его северо-восточный угол. В связи с тем, что признаков культурного слоя в шурфе не выявлено, в отчете приводятся только фотография одного из бортов шурфа без вычерчивания стратиграфии. После окончания работ шурф был рекультивирован.

В результате проведенных работ на указанной территории поселенческих, бытовых, погребальных археологических памятников не выявлено. Признаков наличия культурного слоя не зафиксировано. Проведение мероприятий по сохранению объектов археологического наследия, предваряющих работы по хозяйственному освоению указанного линейного земельного участка, не требуется.

Был составлен отчет с альбомом иллюстраций, включающим в себя картографические материалы, ситуационные планы, результаты фотофиксации шурфа и местности.

**АРХЕОЛОГИЧЕСКИЕ ИССЛЕДОВАНИЯ НА ЗЕМЕЛЬНОМ  
УЧАСТКЕ В ЗОНЕ РЕАЛИЗАЦИИ ОБЪЕКТА ПО ТИТУЛУ:  
«КАПИТАЛЬНЫЙ РЕМОНТ МОСТОВ ЧЕРЕЗ Р МАНАС ОЗЕНЬ НА  
КМ 842+322 (ПРАВЫЙ, ЛЕВЫЙ) АВТОМОБИЛЬНОЙ ДОРОГИ Р-217  
«КАВКАЗ» АВТОМОБИЛЬНАЯ ДОРОГА М-4 «ДОН» -  
ВЛАДИКАВКАЗ - ГРОЗНЫЙ - МАХАЧКАЛА - ГРАНИЦА С  
АЗЕРБАЙДЖАНСКОЙ РЕСПУБЛИКОЙ, РЕСПУБЛИКА ДАГЕСТАН»  
В КАРАБУДАХКЕНТСКОМ РАЙОНЕ РЕСПУБЛИКИ ДАГЕСТАН**

Территория подлежащая проведению археологических полевых работ (археологических разведок) расположена на земельном участке в зоне реализации объекта по титулу: «Капитальный ремонт мостов через р Манас Озень на км 842+322 (правый, левый) автомобильной дороги Р-217 «Кавказ» автомобильная дорога М-4 «Дон» - Владикавказ - Грозный - Махачкала - граница с Азербайджанской Республикой, Республика Дагестан» (рис.2).

Территория археологического обследования представляет собой линейный земельный участок общей протяженностью 260 м (ширина коридора обследования соответствует зоне размещения объекта – до 60 м).

Линейный земельный участок расположен левом и правом берегах реки Манасозень. Большая часть территории в пределах коридора обследования занята непосредственно мостовым переходом и дорожным полотном автомобильной дороги. Доступной для исследования оставалась территория к западу и востоку от полотна автомобильной дороги в пределах коридора обследования.

**Географические координаты поворотных точек оси проектируемого объекта (WGS84):**

<b>№</b>	<b>Географические координаты (WGS84)</b>
1	N42°42'52,0902" E47°40'17,9330"
2	N42°42'50,2249" E47°40'18,8409"
3	N42°42'47,1734" E47°40'20,3073"
4	N42°42'46,6390" E47°40'20,5648"
5	N42°42'46,1055" E47°40'20,8257"
6	N42°42'45,5740" E47°40'21,0937"
7	N42°42'45,0454" E47°40'21,3722"

8	N42°42'44,5209" E47°40'21,6645"
9	N42°42'44,1573" E47°40'21,8823"

Пеший осмотр земельного участка, отводимого под строительство, показал отсутствие каких-либо признаков наличия здесь объектов культурного наследия; подъемный материал не обнаружен ни на дневной поверхности, ни в выбросах из нор животных; признаков культурного слоя или отдельных артефактов зафиксировано не было (рис.7-10).

**Географические координаты точек фотофиксации участка обследования (WGS84):**

№	Географические координаты (WGS84)
1	N42°42'47,7485" E47°40'19,7196"
2	N42°42'49,0611" E47°40'19,1885"
3	N42°42'52,0976" E47°40'18,1457"
4	N42°42'47,1810" E47°40'20,4344"

С целью определения наличия или отсутствия объектов, обладающих признаками объектов культурного наследия, на обследованной территории был заложен 1 разведочный шурф размером 1x1 м, площадью 1 кв.м. Место закладки шурфа определялось с учетом техногенной нагрузки и геоморфологических условий, т.е. шурф был заложен в месте наиболее перспективном для проведения археологических изысканий (рис.5-6).

**Шурф 1**, размерами 1x1 м (рис.11-15), был заложен в административно-территориальных границах Карабудахкентского района Республики Дагестан. Шурф ориентирован по сторонам света.

Географические координаты: N42°42'44,2224" E47°40'21,6848".

Шурф располагался на относительно ровной поверхности, покрытой травянистой растительностью.

Максимальная глубина шурфа от дневной поверхности до дна составила 0,41 м.

Поскольку при исследовании шурфа не было выявлено ни признаков культурного слоя, ни отдельных археологических артефактов, а стратиграфия всех бортов аналогична, описание слоев проводится только по **северному** борту сверху вниз (рис.13).

В шурфе зафиксировано 2 горизонтальных слоя.

Слой 1: верхний горизонт представлен дерновым слоем. Мощность слоя до 4 см.

Слой 2: плотный суглинок коричневого цвета. Материковый слой. Прокопан на 39 см.

Анализ стратиграфии шурфа показывает, что слой 2 является природным. Каких-либо перемещений этого слоя не производилось.

Признаков культурного слоя, отдельных древних сооружений, погребений, артефактов и остеологического материала в шурфе не обнаружено.

После окончания исследования шурф был рекультивирован (рис. 15).

## ЗАКЛЮЧЕНИЕ

В феврале 2026 г. сотрудниками общества с ограниченной ответственностью «Археоцентр» (сокращённое наименование: ООО «Археоцентр»), на основании договора № 04-2026 от 20.01.2026 г. с Обществом с ограниченной ответственностью Инжиниринговая группа «ЛИДЕР» (ООО ИГ «ЛИДЕР»), были проведены археологические полевые работы – археологические разведки с осуществлением локальных земляных работ, на земельном участке в зоне реализации объекта по титулу: «Капитальный ремонт мостов через р Манас Озень на км 842+322 (правый, левый) автомобильной дороги Р-217 «Кавказ» автомобильная дорога М-4 «Дон» - Владикавказ - Грозный - Махачкала - граница с Азербайджанской Республикой, Республика Дагестан», расположенном в Карабудахкентском районе Республика Дагестан.

Работы проводились на основании Открытого листа № Р018-00103-00/04297882 от 06.02.2026 г., выданного Министерством культуры Российской Федерации на имя Попова Павла Владимировича на право проведения археологических полевых работ – археологических разведок с осуществлением локальных земляных работ на указанной территории в целях выявления объектов археологического наследия, уточнения сведений о них и планирования мероприятий по обеспечению их сохранности.

На подлежащей проведению археологических полевых работ (археологических разведок) территории, расположенной на земельном участке в зоне реализации объекта по титулу: «Капитальный ремонт мостов через р Манас Озень на км 842+322 (правый, левый) автомобильной дороги Р-217 «Кавказ» автомобильная дорога М-4 «Дон» - Владикавказ - Грозный - Махачкала - граница с Азербайджанской Республикой, Республика Дагестан», общей протяженностью 260 м, было проведено визуальное обследование, а также шурфовочные работы. Общее количество заложенных разведочных шурфов – 1 шурф размером 1х1 м, площадью 1 кв.м.

В результате проведенных работ на указанной территории поселенческих, бытовых, погребальных археологических памятников не выявлено. Проведение мероприятий по сохранению объектов археологического наследия, предваряющих работы по хозяйственному освоению указанного земельного участка, не требуется.

В связи с вышеизложенным, препятствий для хозяйственного освоения обследованного земельного участка нет. Тем не менее, в случае обнаружения в ходе земляных работ признаков наличия культурного слоя, а также отдельных артефактов, строительство должно быть приостановлено до получения письменного разрешения на его возобновление со стороны Агентства по охране культурного наследия Республики Дагестан.

Любые изменения границ землеотвода проектируемого объекта необходимо согласовать в Агентстве по охране культурного наследия Республики Дагестан.

Исследователь



П.В. Попов

## СПИСОК ЛИТЕРАТУРЫ

1. Абакаров А.И., Давудов О.М. Археологическая карта Дагестана. М., 1993.
2. Абиев А.К., Боруцкая С.Б., Васильев С.В., Малашев В.Ю., Фризен С.Ю. Зеликакинский могильник албано-сарматского времени в Прикаспийском Дагестане // РА. 2017. № 3. С. 117-132.
3. Агларов М.А. Сельская община в Нагорном Дагестане в XVIII- начале XX в.: (Исследование взаимоотношения форм хозяйства, социальных структур и этноса). – М.: Наука, 1988.
4. Алиев Б.Г. Предания, памятники, исторические зарисовки о Дагестане. - Махачкала: Даг. книж. изд-во, 1988.
5. Анохин Г.И. Восточный Кавказ. - М.: Физкультура и спорт, 1978.
6. Атаев Д.М. Нагорный Дагестан в раннем средневековье: (по материалам археологических раскопок Аварии). – Махачкала, 1963.
7. Атаев Д., Гаджиев К. Путеводитель по Дагестану. – Махачкала: Даг. книж. изд-во, 1969.
8. Атлас Республики Дагестан. – Омск: Роскартография, 1999.
9. Ахмедов Г.К. Ташинцы. – Махачкала, 2010. (на авар. яз.).
10. Ахмедханов К.Э. Путешествие по Дагестану. – М.: Физкультура и спорт, 1988.
11. Вейденбаум Е. Путеводитель по Кавказу. Тифлис, 1888.
12. Геологическое строение, 1960. – Геологическое строение Восточной частим Северного склона Кавказа // Труды КЮГ. Вып. 2. Л., 1960.
13. Гаджиев М.С. Отчет о работе Дагестанской новостроечной экспедиции в 2004 г. //Архив ИА РАН. Р-1. № 24463.
14. Гаджиев М.С. Отчет об охранно-спасательных раскопках могильника Таулар-гол в 2005 г. // Архив ИА РАН. Р-1. № 26279, 26280.
15. Гаджиев М.С. Отчет о разведках в Примоском Дагестане в 2007 г. // Архив ИА РАН. Р-1. № 47092.
16. Гюль К., Власова С., Кисина И., Тертеров А. Физическая география Дагестанской АССР. Махачкала, 1959.
17. Исаков М.И. Археологические памятники Дагестана: Материалы к археологической карте. Сокращенный вариант. Махачкала, 1966.
18. Круглов А.П. Северо-Восточный Кавказ во II-I тысячелетиях до н.э. //МИА. - М.; Л., 1958. №58.
19. Магомедов К.К., Магомедов Д.К. Путеводитель геологических походов и географических экскурсий по Дагестану. Махачкала: Дагучпедгиз, 1990.

20. Магомедов Д.М. К вопросу изучения средневековых поселений и их социального строя // Древние и средневековые поселения Дагестана. - Махачкала, 1983.
21. Магомедов Р.М. Дагестан: исторические этюды. Вып. II. - Махачкала, Даг. книж. изд-во, 1975.
22. Малашев В.Ю. Отчет об охранно-спасательных раскопках в зоне строительства ВЛ-330 кВ «Артем-Дербент» (старинное кладбище старого с.Капчугай в Кумторкалинском районе; Зеликакинского поселения и могильника, могильника Ачису III в Карабудахкентском районе; курганной группы Инчхе VII и Эскиюртовского могильника в Каякентском районе; поселения Кабаз-кутан II в Дербентском районе Республики Дагестан в 2011 г. Ч. 1. Т. I // Архив ИА РАН. 2011. Р-1, № 30519-30522.
23. Малашев В. Ю., Абиев А. К., Бакушев М. А. Зеликакинское поселение албано-сарматского времени в Прикаспийском Дагестане // КСИА. Вып. 249. 2017. С. 217- 230.
24. Марковин В.И. Дагестан и горная Чечня в древности. – М., 1969.
25. Мельник В.И. Отчет III-го разведочного отряда Северокавказской экспедиции о работах в Дагестанской АССР. М., 1985 // Научный архив Института археологии РАН. Фонд Р-1. Дело 10537.
26. Отчет о выполнении археологического охранно-разведочного обследования территории земельного участка предусматривающего строительство проекта «Реконструкция автомобильной дороги Р-217 «Кавказ» автомобильная дорога М-4 «Дон» Владикавказ – Грозный – Махачкала – граница с Азербайджанской Республикой на участке км 827+000- км 841+000, Республика Дагестан» // Научный архив ООО «НПЦ Туризм и Краеведение. Фонд 2012. Дело 1.
27. Отчет о работах по картографии и мониторинга курганов в зоне Уйташ – Манас- озень Карабудахкентского района Республики Дагестан в рамках проекта охранно-спасательных исследований кургана № 1 объекта культурного наследия федерального значения «Манасские 5-е курганы» в 2018 г. // Архив научно- исследовательских работ НПЦ Туризм и Краеведение. Фонд 2018. Дело 2. Опись 1.
28. Пярых Г.Г. Отчет о работах в 1985 г. // Научный архив ИИАЭ ДНЦ РАН. Фонд 3.Опись 3. Дело 637.
29. Природные ресурсы Дагестанской АССР. Т. I. М.; Л.: Изд-во АН СССР, 1935.
30. Путеводитель по Дагестану - Путеводитель по Дагестану. Тифлис, 1871.
31. Радде Г.И. Краткий отчет истории развития Кавказского музея в первые 25 лет существования с 1.01.1897 г. по 1.01. 1892 г. - Тифлис, 1893.
32. Радде Г.И. Краткий путеводитель по Кавказскому музею. – Тифлис, 1895.
33. Ройнов А. О древностях Дагестана. Тифлис, 1885 // Отдел рукописей Гос.

музея Грузии. Каталог №32.

34. Сайпудинов М.Ш. Отчет об инвентаризации памятников археологии в Карабудахкентском районе Республики Дагестан в 2019 г. Махачкала 2021 г. // Архив научно-исследовательских работ НПЦ Туризм и Краеведение. Фонд 2021. Дело 5. Опись 1.

35. Салихов Б.М. Отчет о работе отряда Дагестанской экспедиции ИА АН СССР о раскопках Зеленоморского кургана в 1986 г. // Научный архив ИИАЭ ДНЦ РАН. Фонд 3. Опись 3. Дело 678.

36. Салихов Б.М. Отчет о работе отряда Дагестанской экспедиции ИА АН СССР о раскопках Зеленоморского кургана в 1988 г. // Научный архив ИИАЭ ДНЦ РАН. Фонд 3. Опись 3. Дело.

37. Салихов Б.М. Предметы вооружения из погребений албано-сарматского времени Зеленоморского и Манаскентских курганов // Горы и равнины Северо-Восточного Кавказа в древности и средние века. Махачкала, 1991.

38. Салихов Б.М., Якубов М.А. Музыкальный инструмент из Зеленоморского кургана // Памятники древнего искусства Дагестана. Махачкала, 1990.

39. Смирнов К.Ф. Археологические исследования в Дагестане в 1948-1950 годах // Краткие сообщения Института истории материальной культуры (КСИИМК). Вып. XLV. 1952.

40. Смирнов К.Ф., Мунчаев Р.М. 1956. С. Памятники эпохи бронзы в Дагестане: Курганная группа у ст. Манас // Советская археология (СА). 1956. № 26.

41. Физическая география Дагестана / Учебное пособие под ред. Б.А. Акаева. М.: Школа, 1996.

42. Эрлих В.Р. Отчет Кавказской археологической экспедиции о работах в Карабудахкентском районе Республики Дагестан в 2015 г. // Архив ИА РАН. Р-1. № 47953, 47954.

43. Яковлев Н.Ф. Новое в изучении Северного Кавказа: Предварительный отчет о работах Дагестано-Чеченской экспедиции 1923 г. в Дагестане // Новый Восток. №5. 1924.

44. Топографическая карта 1:10000 г. 1984 г.

45. Топографическая карта 1:10000 г. 2001 г.

46. Коллекция картографических материалов ГБУ «Дагестанский государственный объединенный историко-архитектурный музей». Фонд № 49. Фонды №625-629.

47. Коллекция картографических материалов Центрального государственного архива Республики Дагестан. Фонды № 105, № 380.

## СПИСОК СОКРАЩЕНИЙ

ИА РАН – Институт археологии Российской академии наук;

РЖВ – ранний железный век;

РФ – Российская Федерация;

СССР – Союз Советских Социалистических Республик;

ОКН – объект культурного наследия;

ОАН – объект археологического наследия;

ФЗ – федеральный закон;

С – север;

Ю – юг;

З – запад;

В – восток;

СЗ – северо-запад;

СВ – северо-восток;

ЮЗ – юго-запад;

ЮВ – юго-восток;

ССЗ – север-северо-запад;

ССВ – север-северо-восток;

ЗСЗ – запад-северо-запад;

ВСВ – восток-северо-восток;

ЗЮЗ – запад-юго-запад;

ВЮВ – восток-юго-восток;

ЮЮЗ – юг-юго-запад;

ЮЮВ – юг-юго-восток;

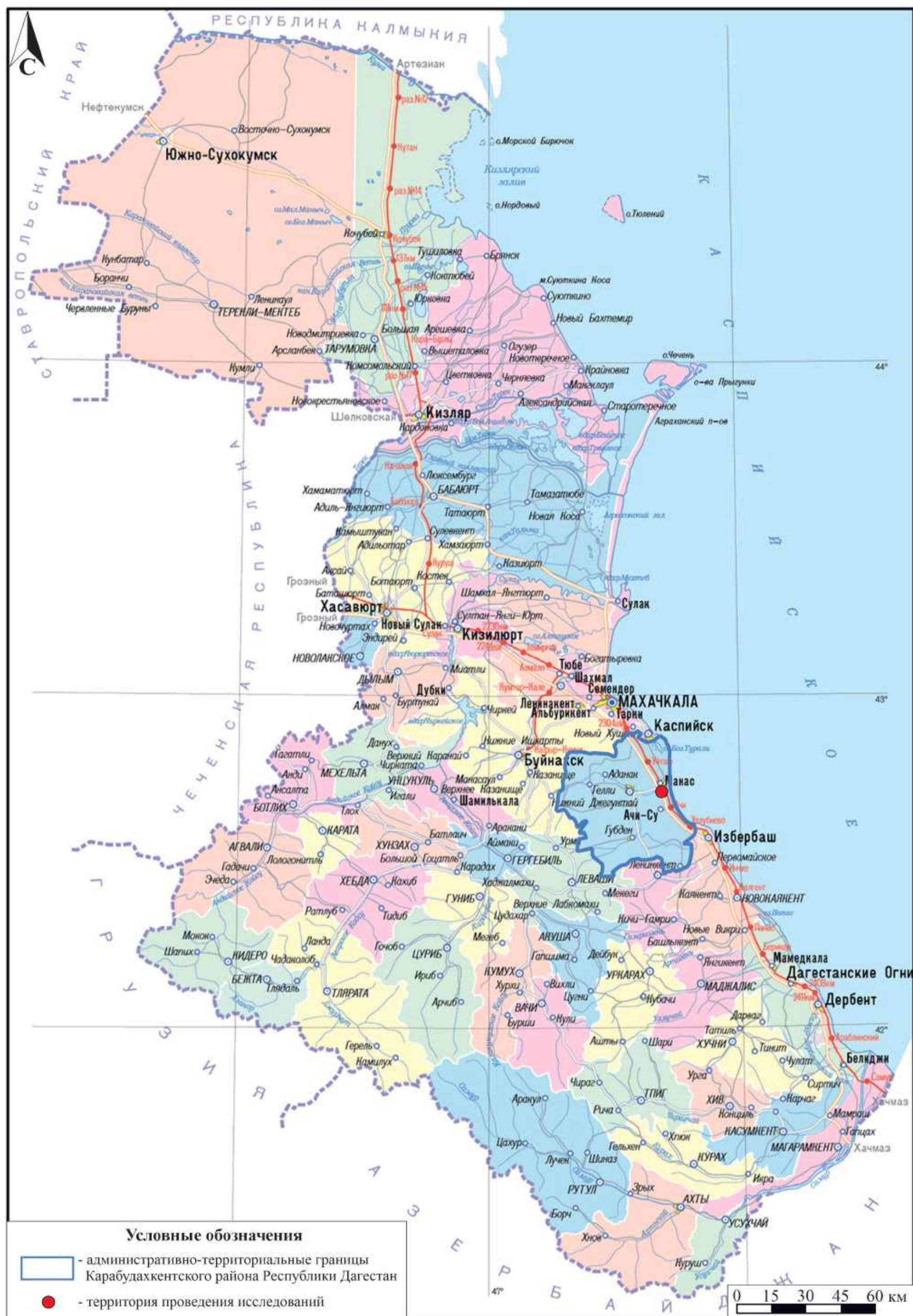
GPS – GlobalPositioningSystem, с англ. – система глобального позиционирования;

URL – UniformResourceLocator, с англ. – «единообразный указатель местонахождения ресурса»);

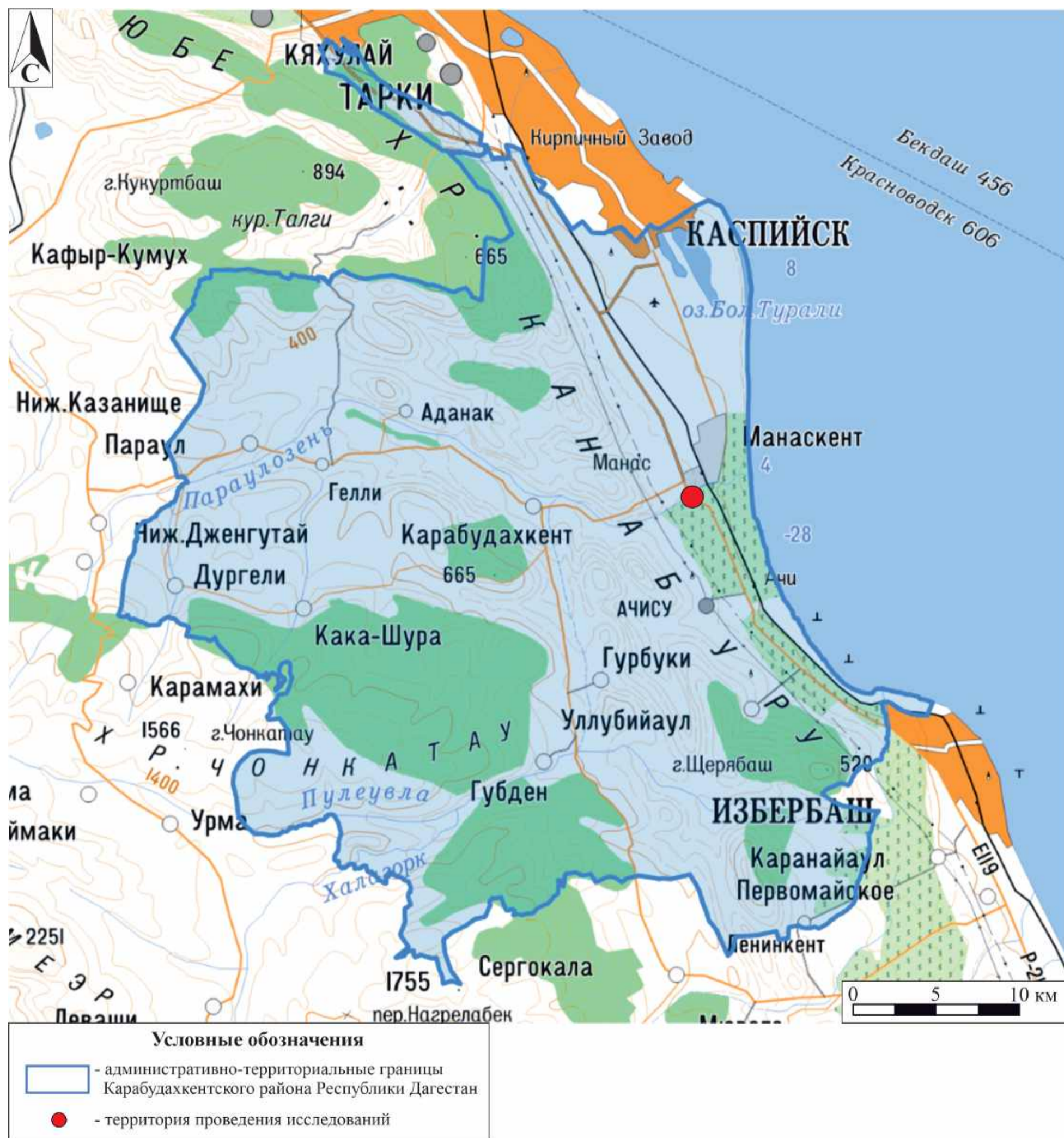
WGS-84 – WorldGeodeticSystem 1984, с англ. – всемирная система геодезических параметров Земли 1984.

## **АЛЬБОМ ИЛЛЮСТРАЦИЙ**

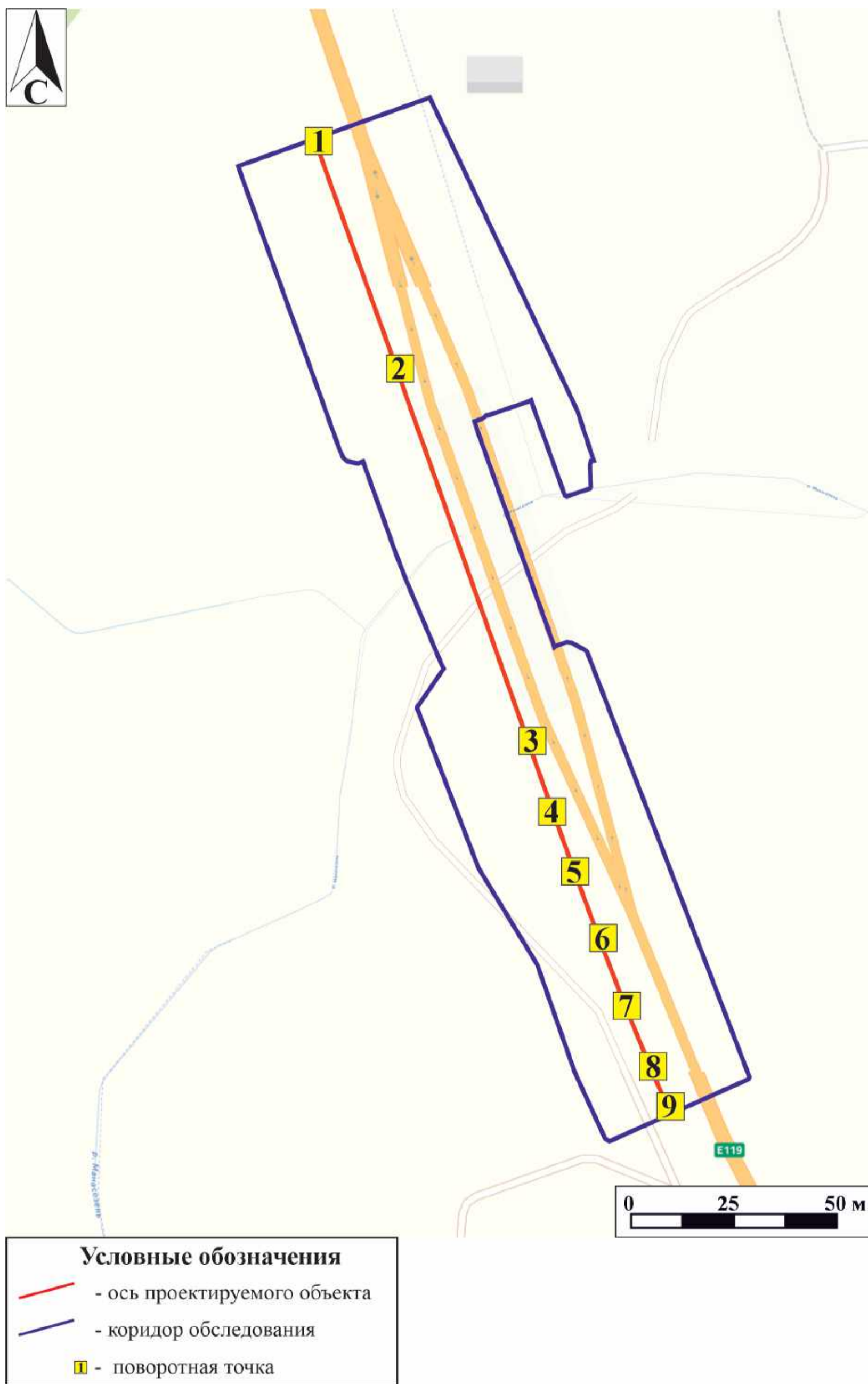
(1-15)



**Рис.1.** «Капитальный ремонт мостов через р Манас Озень на км 842+322 (правый, левый) автомобильной дороги Р-217 «Кавказ» автомобильная дорога М-4 «Дон» - Владикавказ - Грозный - Махачкала - граница с Азербайджанской Республикой, Республика Дагестан» в Карабудахкентском районе Республики Дагестан. Карта Республики Дагестан с указанием района проведения исследований и обследованной территории.



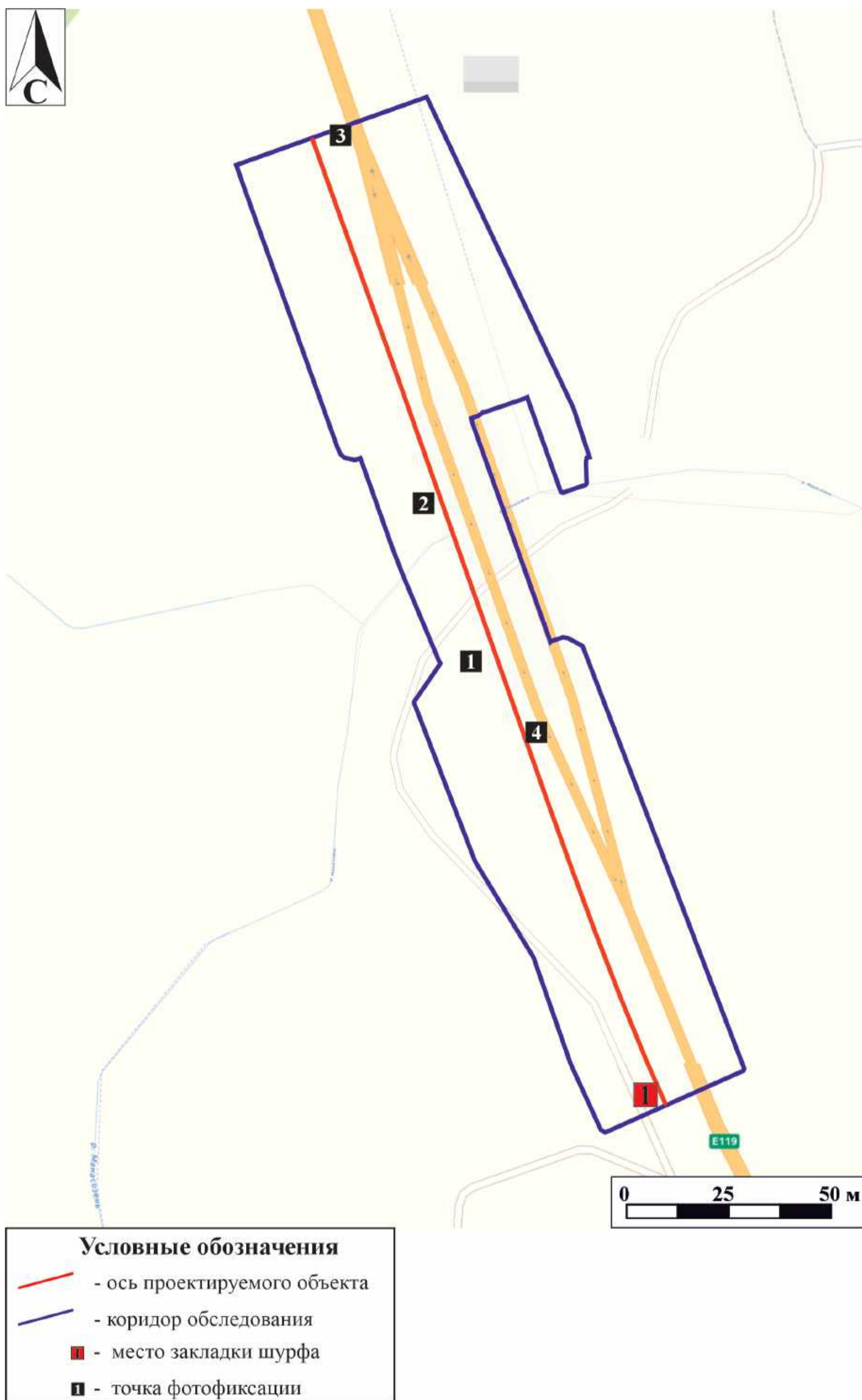
**Рис.2.** «Капитальный ремонт мостов через р Манас Озень на км 842+322 (правый, левый) автомобильной дороги Р-217 «Кавказ» автомобильная дорога М-4 «Дон» - Владикавказ - Грозный - Махачкала - граница с Азербайджанской Республикой, Республика Дагестан» в Карабудахкентском районе Республики Дагестан. Карта Карабудахкентского района Республики Дагестан с указанием обследованной территории.



**Рис.3.** «Капитальный ремонт мостов через р Манас Озень на км 842+322 (правый, левый) автомобильной дороги Р-217 «Кавказ» автомобильная дорога М-4 «Дон» - Владикавказ - Грозный - Махачкала - граница с Азербайджанской Республикой, Республика Дагестан» в Карабудахкентском районе Республики Дагестан. Обследованная территория на общедоступной топографической карте с указанием поворотных точек (сервис Nakarte.me).



**Рис.4.** «Капитальный ремонт мостов через р Манас Озень на км 842+322 (правый, левый) автомобильной дороги Р-217 «Кавказ» автомобильная дорога М-4 «Дон» - Владикавказ - Грозный - Махачкала - граница с Азербайджанской Республикой, Республика Дагестан» в Карабудахкентском районе Республики Дагестан. Обследованная территория Обследованная территория на спутниковом снимке (Сервис Google Планета Земля) с указанием поворотных точек. Дата обращения: 26.02.2026 г. Дата снимка: 2025 г.



**Рис.5.** «Капитальный ремонт мостов через р Манас Озень на км 842+322 (правый, левый) автомобильной дороги Р-217 «Кавказ» автомобильная дорога М-4 «Дон» - Владикавказ - Грозный - Махачкала - граница с Азербайджанской Республикой, Республика Дагестан» в Карабудахкентском районе Республики Дагестан. Обследованная территория на общедоступной топографической карте с указанием местоположения разведочного шурфа и точек фотофиксации (сервис Nakarte.me).



**Рис.6.** «Капитальный ремонт мостов через р Манас Озень на км 842+322 (правый, левый) автомобильной дороги Р-217 «Кавказ» автомобильная дорога М-4 «Дон» - Владикавказ - Грозный - Махачкала - граница с Азербайджанской Республикой, Республика Дагестан» в Карабудахкентском районе Республики Дагестан. Обследованная территория на спутниковом снимке (Сервис Google Планета Земля) с указанием местоположения разведочного шурфа и точек фотофиксации. Дата обращения: 26.02.2026 г. Дата снимка: 2025 г.



**Рис.7.** «Капитальный ремонт мостов через р Манас Озень на км 842+322 (правый, левый) автомобильной дороги Р-217 «Кавказ» автомобильная дорога М-4 «Дон» - Владикавказ - Грозный - Махачкала - граница с Азербайджанской Республикой, Республика Дагестан» в Карабудахкентском районе Республики Дагестан. Рельеф местности и характер растительности участка обследования. Точка фотофиксации 1, вид с Ю.



**Рис.8.** «Капитальный ремонт мостов через р Манас Озень на км 842+322 (правый, левый) автомобильной дороги Р-217 «Кавказ» автомобильная дорога М-4 «Дон» - Владикавказ - Грозный - Махачкала - граница с Азербайджанской Республикой, Республика Дагестан» в Карабудахкентском районе Республики Дагестан. Рельеф местности и характер растительности участка обследования. Точка фотофиксации 2, вид с Ю.



**Рис.9.** «Капитальный ремонт мостов через р Манас Озень на км 842+322 (правый, левый) автомобильной дороги Р-217 «Кавказ» автомобильная дорога М-4 «Дон» - Владикавказ - Грозный - Махачкала - граница с Азербайджанской Республикой, Республика Дагестан» в Карабудахкентском районе Республики Дагестан. Рельеф местности и характер растительности участка обследования. Точка фотофиксации 3, вид с С.



**Рис.10.** «Капитальный ремонт мостов через р Манас Озень на км 842+322 (правый, левый) автомобильной дороги Р-217 «Кавказ» автомобильная дорога М-4 «Дон» - Владикавказ - Грозный - Махачкала - граница с Азербайджанской Республикой, Республика Дагестан» в Карабудахкентском районе Республики Дагестан. Рельеф местности и характер растительности участка обследования. Точка фотофиксации 4, вид с С.



**Рис.11.** «Капитальный ремонт мостов через р Манас Озень на км 842+322 (правый, левый) автомобильной дороги Р-217 «Кавказ» автомобильная дорога М-4 «Дон» - Владикавказ - Грозный - Махачкала - граница с Азербайджанской Республикой, Республика Дагестан» в Карабудахкентском районе Республики Дагестан. Шурф 1. Закладка. Вид с Ю.



**Рис.12.** «Капитальный ремонт мостов через р Манас Озень на км 842+322 (правый, левый) автомобильной дороги Р-217 «Кавказ» автомобильная дорога М-4 «Дон» - Владикавказ - Грозный - Махачкала - граница с Азербайджанской Республикой, Республика Дагестан» в Карабудахкентском районе Республики Дагестан. Шурф 1. Антураж. Вид с Ю.



**Рис.13.** «Капитальный ремонт мостов через р Манас Озень на км 842+322 (правый, левый) автомобильной дороги Р-217 «Кавказ» автомобильная дорога М-4 «Дон» - Владикавказ - Грозный - Махачкала - граница с Азербайджанской Республикой, Республика Дагестан» в Карабудахкентском районе Республики Дагестан. Шурф 1. Северный борт. Вид с Ю.



**Рис.14.** «Капитальный ремонт мостов через р Манас Озень на км 842+322 (правый, левый) автомобильной дороги Р-217 «Кавказ» автомобильная дорога М-4 «Дон» - Владикавказ - Грозный - Махачкала - граница с Азербайджанской Республикой, Республика Дагестан» в Карабудахкентском районе Республики Дагестан. Шурф 1. Материк. Вид с Ю.



**Рис.15.** «Капитальный ремонт мостов через р Манас Озень на км 842+322 (правый, левый) автомобильной дороги Р-217 «Кавказ» автомобильная дорога М-4 «Дон» - Владикавказ - Грозный - Махачкала - граница с Азербайджанской Республикой, Республика Дагестан» в Карабудахкентском районе Республики Дагестан. Шурф 1. Рекультивация. Вид с Ю.



**АГЕНТСТВО ПО ОХРАНЕ КУЛЬТУРНОГО НАСЛЕДИЯ  
РЕСПУБЛИКИ ДАГЕСТАН  
(Дагнаследие)**

367031, г. Махачкала, ул. Гусейнова, д.26

e-mail: dagnasledie@e-dag.ru, тел.(8722) 69-21-10

«13» 12 2024 г.

№ 3801/24

**ООО Фирма «Даймохк-2»  
daymohk2\_gis@mail.ru**

**На № 22/24 от 10.12.2024 г.**

По результатам рассмотрения заявления «Выдача заключения о наличии объектов культурного наследия на земельном участке, подлежащем хозяйственному освоению, и о соответствии его планируемого использования утвержденным режимами использования земель и градостроительным регламентам в зонах охраны объектов культурного наследия» (далее - Заключение) и приложенных к нему документов, на основании Административного регламента от 12.04.2023 г. № 67/23-од, Агентство по охране культурного наследия Республики Дагестан направляет в ваш адрес Заключение по объекту: «Капитальный ремонт моста через р. Манас Озень расположен в Карабудахкентском районе РД, на км 842+322 автомобильной дороги Р-217 "Кавказ" (автомобильная дорога М-4 "Дон" - Владикавказ - Грозный - Махачкала - граница с Азербайджанской Республикой).

**Заместитель руководителя**

**Х. Харбилов**



**АГЕНТСТВО ПО ОХРАНЕ КУЛЬТУРНОГО НАСЛЕДИЯ  
РЕСПУБЛИКИ ДАГЕСТАН  
(Дагнаследие)**

367031, г. Махачкала, ул. Гусейнова, д.26

e-mail: dagnasledie@e-dag.ru, тел.(8722) 69-21-10

«В» 12 2024 г.

№ 233/24

**ООО Фирма «Даймохх-2»  
daymohk2\_gis@mail.ru**

**Заключение**

**о наличии объектов культурного наследия на земельном участке,  
подлежащем хозяйственному освоению, и о соответствии его  
планируемого использования утвержденным режимам использования  
земель и градостроительным регламентам в зонах охраны объектов  
культурного наследия**

На основании заявления от 10.12.2024г. № 22/24 о предоставлении информации о наличии (отсутствии) объектов культурного наследия, по объекту: «Капитальный ремонт моста через р. Манас Озень расположен в Карабудахкентском районе РД, на км 842+322 автомобильной дороги Р-217 "Кавказ" (автомобильная дорога М-4 "Дон" - Владикавказ - Грозный - Махачкала - граница с Азербайджанской Республикой) (карта-схема прилагается).

Агентство по охране культурного наследия Республики Дагестан (далее-Агентство) сообщает, что на указанном земельном участке отсутствуют объекты культурного наследия включенные в Единый государственный реестр объектов культурного наследия (памятников истории и культуры) народов Российской Федерации и в «Перечень выявленных объектов культурного наследия расположенных в Республике Дагестан».

Информацией о наличии (отсутствии) объектов обладающих признаками объекта культурного наследия Агентство не располагает.

Земельный участок расположен вне зон охраны и защитных зон объектов культурного наследия.

Государственная историко-культурная экспертиза земельного участка не проводилась.

В соответствии с абз.9 ст.28 ФЗ-73 "Об объектах культурного наследия (памятниках истории и культуры) народов Российской Федерации (в редакции действующей до 04.08.2018 г.).

Информируем вас, что в соответствии со ст. 36 Федерального закона от 25.06.2002г. № 73 ФЗ «Об объектах культурного наследия (памятниках истории и культуры) народов Российской Федерации» земляные, строительные, хозяйственные и иные работы должны быть немедленно приостановлены исполнителем работ в случае обнаружения объектов, обладающего признаками объекта культурного наследия.

Исполнитель работ в течение трех рабочих дней со дня их обнаружения обязан направить заявление в письменной форме об указанных объектах в региональный орган охраны объектов культурного наследия.

В дальнейшем необходимо обращаться в адрес Агентства в соответствии с Административным регламентом «Выдача заключения о наличии объектов культурного наследия на земельном участке, подлежащем хозяйственному освоению, и о соответствии его планируемого использования утвержденным режимами использования земель и градостроительных регламентам в зонах охраны объектов культурного наследия» от 12.04.2023 г. № 67/23-од (зарегистрирован в Минюсте РД 04.05.2023 № 6613), через Единый портал государственных услуг (ЕПГУ).

[https://www.gosuslugi.ru/600134/1/form?\\_id=1695900416179](https://www.gosuslugi.ru/600134/1/form?_id=1695900416179)

Подготовил  
Консультант



М. Магомедов

Заместитель руководителя



Х. Харбилов



Министерство культуры Российской Федерации

# ОТКРЫТЫЙ ЛИСТ

№ P018-00103-00/04297882

Настоящий открытый лист выдан:

**Попову Павлу Владимировичу**

**паспорт 3915 № 214257**

(серия номер паспорта)

на право проведения археологических полевых работ  
на земельном участке под объект «Капитальный ремонт мостов через р. Манас  
Озень на км 842+322 (правый, левый) автомобильной дороги Р-217 «Кавказ»  
автомобильная дорога М-4 «Дон» – Владикавказ – Грозный – Махачкала – граница  
с Азербайджанской Республикой, Республика Дагестан» в Карабудахкентском районе  
Республики Дагестан.

(место проведения археологических полевых работ)

На основании открытого листа

**Попов Павел Владимирович**

(Ф.И.О)

имеет право производить следующие археологические полевые работы:  
археологические разведки с осуществлением локальных земляных работ на указанной  
территории в целях выявления объектов археологического наследия, уточнения  
сведений о них и планирования мероприятий по обеспечению их сохранности.

Передоверие права на проведение археологических полевых работ по данному открытому  
листу другому лицу запрещается.

Срок действия открытого листа: с 6 февраля 2026 г. по 15 января 2027 г.

Дата принятия решения о предоставлении открытого листа: 6 февраля 2026 г.

**Первый заместитель Министра**

(должность)

Дата 6 февраля 2026 г.

(подпись)

**С.Г.Обрывалин**

(Ф.И.О.)

М.П.

046716