

АКТ

ГОСУДАРСТВЕННОЙ ИСТОРИКО-КУЛЬТУРНОЙ ЭКСПЕРТИЗЫ
документации, содержащей результаты исследований, в соответствии с которыми
определяется наличие или отсутствие объектов, обладающих признаками объекта
культурного наследия, на земельных участках, подлежащих воздействию земляных,
строительных, мелиоративных и (или) хозяйственных работ по объекту:
**«Капитальный ремонт мостов через канал Чир-ЮртГЭС на км 752+850 автомобильной
дороги Р-217 «Кавказ» автомобильная дорога М-4 «Дон» - Владикавказ - Грозный -
Махачкала - граница с Азербайджанской Республикой, Республика Дагестан» в
Кизилюртовском районе, Республика Дагестан**

г. Уфа

«17» апреля 2026 г.

- Настоящий Акт государственной историко-культурной экспертизы составлен в соответствии с Федеральным законом от 25.06.2002 г. № 73-ФЗ «Об объектах культурного наследия (памятниках истории и культуры) народов Российской Федерации», Положением о государственной историко-культурной экспертизе, утверждённым постановлением Правительства Российской Федерации от 25.04.2024 г. № 530, согласно требованиям, предусмотренным пунктом 20 данного положения, на основании договора №10/04 от 14.04.2026 г. возмездного оказания услуг на проведение государственной историко-культурной экспертизы, заключенного между ООО «АрхеоЦентр» и государственным экспертом Руслановым Е.В.

1. Дата начала проведения экспертизы	14.04.2026 г.
2. Дата окончания проведения экспертизы	17.04.2026 г.
3. Место проведения экспертизы	г. Уфа, Республика Башкортостан
4. Заказчик экспертизы	ООО «АрхеоЦентр» (г. Астрахань) 414000 г. Астрахань, ул. Ленина, д. 15, кв. 2 тел: +7 9608605453 e-mail: archeocentr@bk.ru
5. Сведения об эксперте:	
-Фамилия, имя и отчество	Русланов Евгений Владимирович
-Образование	Высшее, Башкирский государственный педагогический университет им. М. Акмуллы
-Специальность	Учитель права и истории, диплом ВСГ №5485452
-Учёная степень (звание)	Кандидат исторических наук, диплом КАН №012453
-Стаж работы	15 лет
-Место работы, должность	Ордена Знак Почета Институт истории, языка и литературы Уфимского федерального исследовательского центра Российской академии наук (г. Уфа), старший научный

сотрудник отдела археологических исследований

-Реквизиты аттестации эксперта

Приказ Министерства культуры Российской Федерации от 10.06.2025 г. № 1033

-Объекты экспертизы, на которые аттестован эксперт (профиль деятельности)

-выявленные объекты культурного наследия в целях обоснования целесообразности включения данных объектов в реестр;

-документы, обосновывающие включение объектов культурного наследия в реестр;

-документы, обосновывающие изменение категории историко-культурного значения объекта культурного наследия, границ территории объекта культурного наследия;

-земли, подлежащие воздействию земляных, строительных, мелиоративных, хозяйственных работ, предусмотренных статьей 25 Лесного кодекса Российской Федерации работ по использованию лесов (за исключением работ, указанных в пунктах 3, 4 и 7 части 1 статьи 25 Лесного кодекса Российской Федерации) и иных работ, в случае если указанные земли расположены в границах территорий, утвержденных в соответствии с подпунктом 34.2 пункта 1 статьи 9 Федерального закона "Об объектах культурного наследия (памятниках истории и культуры) народов Российской Федерации"

-документация, за исключением научных отчетов, о выполненных археологических полевых работах, содержащая результаты исследований, в соответствии с которыми определяется наличие или отсутствие объектов, обладающих признаками объекта культурного наследия, на земельных участках, подлежащих воздействию земляных, строительных, мелиоративных, хозяйственных работ, указанных в статье 30 Федерального закона работ по использованию лесов и иных работ;

-разделы об обеспечении сохранности объекта культурного наследия, включенного в реестр объектов, выявленного объекта культурного наследия, входящие в состав проектной или иной документации, проекты обеспечения сохранности указанных объектов при проведении земляных, строительных, мелиоративных, хозяйственных работ, предусмотренных

статьей 25 Лесного кодекса Российской Федерации работ по использованию лесов (за исключением работ, указанных в пунктах 3, 4 и 7 части 1 статьи 25 Лесного кодекса Российской Федерации) и иных работ, включающие оценку воздействия таких работ на указанные объекты и содержащие меры по обеспечению сохранности указанных объектов при проведении таких работ в границах территорий указанных объектов либо на земельном участке, непосредственно связанном с земельным участком в границах территорий указанных объектов.

В соответствии с п. 8 «Положения о государственной историко-культурной экспертизе» от 25 апреля 2024 г. №530 экспертиза проводится одним экспертом.

6. Ответственность эксперта. Эксперт признает свою ответственность за достоверность сведений, изложенных в заключении экспертизы, за соблюдение принципов проведения историко-культурной экспертизы, установленных ст. 29 «Принципов проведения историко-культурной экспертизы» Федерального закона №73-ФЗ от 25.06.2002 «Об объектах культурного наследия (памятников истории и культуры) народов Российской Федерации» согласно действующему законодательству Российской Федерации (ст. 307 Уголовного кодекса Российской Федерации) и обязуется выполнять требования п.18 Положения о государственной историко-культурной экспертизе, утвержденного постановлением Правительства Российской Федерации от 25 апреля 2024 года № 530.

7. Цель экспертизы: определение наличия или отсутствия объектов культурного наследия, включенных в реестр, выявленных объектов культурного наследия либо объектов, обладающих признаками объекта культурного наследия, на земельных участках, землях лесного фонда либо в границах водных объектов или их частей, подлежащих воздействию земляных, строительных, мелиоративных, хозяйственных работ, указанных в статье 30 Федерального закона №73-ФЗ от 25.06.2002 «Об объектах культурного наследия (памятников истории и культуры) народов Российской Федерации» работ по использованию лесов и иных работ, в случае, если орган охраны объектов культурного наследия не имеет данных об отсутствии на указанных земельных участках, землях лесного фонда либо водных объектах или их частях объектов культурного наследия либо объектов, обладающих признаками объекта культурного наследия в соответствии со статьей 3 Федерального закона №73-ФЗ от 25.06.2002 «Об объектах культурного наследия (памятников истории и культуры) народов Российской Федерации».

8. Объект экспертизы: Документация о выполненных археологических полевых работах, содержащая результаты исследований, в соответствии с которыми определяется наличие или отсутствие объектов, обладающих признаками объекта культурного наследия по объекту: «Капитальный ремонт мостов через канал Чир-ЮртГЭС на км 752+850 автомобильной дороги Р-

217 «Кавказ» автомобильная дорога М-4 «Дон» - Владикавказ - Грозный - Махачкала - граница с Азербайджанской Республикой, Республика Дагестан».

9. Перечень документов, представленных заказчиком или полученных экспертом самостоятельно:

-Попов П.В. Отчет об археологических разведках на земельном участке в зоне реализации объекта по титулу: «Капитальный ремонт мостов через канал Чир-ЮртГЭС на км 752+850 автомобильной дороги Р-217 «Кавказ» автомобильная дорога М-4 «Дон» - Владикавказ - Грозный - Махачкала - граница с Азербайджанской Республикой, Республика Дагестан» в Кизилюртовском районе, Республика Дагестан в 2026 г. Открытый лист № Р018-00103-00/04598310 от 23.03.2026 г. Астрахань, 2026. - в электронном виде на 46 л.

10. Сведения об обстоятельствах, повлиявших на процесс проведения и результаты экспертизы.

Обстоятельств, повлиявших на процесс проведения и результаты экспертизы, не имеется. Дополнительных сведений, которые могли бы повлиять на процесс проведения и результаты экспертизы, не поступало.

11. Сведения о проведенных исследованиях с указанием примененных методов, объема и характера выполненных работ и их результатов.

При подготовке настоящего акта изучена и проанализирована в полном объеме документация, представленная заказчиком на соответствие действующему законодательству в сфере охраны объектов культурного наследия. Для экспертизы привлечены необходимые данные и источники, дополняющие информацию о земельных участках с точки зрения обнаружения объектов культурного наследия и объектов, обладающих признаками объекта культурного наследия. Особое внимание уделялось картографическим материалам, данным дистанционного зондирования земной поверхности землеотвода, материалам полевых и историко-архивных исследований прошлых лет, в том числе на территориях, близких по физико-географическим характеристикам. Имеющийся и привлеченный материал достаточен для подготовки заключения государственной историко-культурной экспертизы. Результаты исследований, проведенных в рамках настоящей экспертизы, оформлены в виде Акта.

12. Факты и сведения, выявленные и установленные в результате проведенных исследований.

В представленной на экспертизу Документации изложены результаты археологического обследования (разведка) на земельном участке по титулу: «Капитальный ремонт мостов через канал Чир-ЮртГЭС на км 752+850 автомобильной дороги Р-217 «Кавказ» автомобильная дорога М-4 «Дон» - Владикавказ - Грозный - Махачкала - граница с Азербайджанской Республикой, Республика Дагестан» в Кизилюртовском районе Республики Дагестан.

В документации отражена история предшествующих исследований на обследуемой территории, изложено краткое физико-географическое описание района работ, представлено

описание обследуемого участка под проектируемый объект, шурфа, а также картографические материалы и фотоматериалы. Обследование проводилось в апреле 2026 г.

Основание для проведения работ – Открытый лист № Р018-00103-00/04598310 от 23.03.2026 г. выданный Министерством культуры Российской Федерации на имя Попова Павла Владимировича.

Работы проводились на основании договора № 11-2026 от 03.03.2026 г. с Обществом с ограниченной ответственностью Инжиниринговая группа «ЛИДЕР» (ООО ИГ «ЛИДЕР»).

Цель работы – проведение археологического обследования зоны хозяйственного освоения на предмет наличия или отсутствия объектов, обладающих признаками объекта археологического наследия на земельном участке по титулу: «Капитальный ремонт мостов через канал Чир-ЮртГЭС на км 752+850 автомобильной дороги Р-217 «Кавказ» автомобильная дорога М-4 «Дон» - Владикавказ - Грозный - Махачкала - граница с Азербайджанской Республикой, Республика Дагестан» в Кизилюртовском районе Республики Дагестан. Территория археологического обследования соответствует линейному земельному участку между 752 и 753 км автомобильной дороги Р-217 «Кавказ», общей протяженностью 1 км. Общее количество заложенных разведочных шурфов – 1 шурф размером 1×1 м, площадью 1 кв. м.

В задачи исследований входило:

- сбор максимально возможной информации (анализ отчетных материалов исследований предыдущих лет, анализ литературы и источников), указывающей на наличие объектов культурного наследия;

- проверка полученной информации при натурном (разведочном) обследовании.

- подготовка отчетной документации по проведенным исследованиям.

Археологическая разведка на испрашиваемой территории проводилась методом сплошного пешего обследования площадных объектов, указанных в проектной документации, предоставленной Заказчиком работ.

По сведениям Перечня памятников истории и культуры, подлежащих государственной охране, в Кизилюртовском районе известно 55 выявленных памятников археологии, из них 6 памятников археологии федерального значения, а также наскальные изображения, расположенные в селе Верхний Чирюрт. В археологическом отношении территория района исследована неравномерно. Лучше всего изучена его южная, предгорная часть, что было связано с перспективой строительства на этой территории Сулакского каскада ГЭС. С целью сбора сведений о памятниках бассейна реки Сулак по поручению ГАИМК в 1932 г. в Дагестан был направлен сотрудник Государственного Эрмитажа А.А. Иессен. Им была проделана большая работа по выявлению памятников археологии в долине реки Сулак. Итогом его деятельности стала археологическая карта этой территории.

Большой вклад в выявлении и изучении археологических памятников в северных плоскостных районах Дагестана внесла М.И. Пикуль. В связи с предполагаемым строительством

Чирюртовской ГЭС она провела осенью 1951 г. разведочные работы в Хасавюртовском, Кизилюртовском, Казбековском, Бабаюртовском и Новолакском районах, выявив при этом ряд разновременных могильников и средневековых поселений. Через три года, в связи с началом строительства Чирюртовской ГЭС, Институтом истории, языка и литературы и Дагестанским республиканским краеведческим музеем были организованы кратковременные разведки в районе будущей электростанции. В 1955 г. Дагестанская археологическая экспедиция Института истории, языка и литературы Дагестанского филиала АН СССР приступила к систематическому обследованию территории от с. Бавтугай до Миатлинского ущелья, и к раскопкам открытых памятников. Основные работы велись на Миатлинском курганном могильнике эпохи бронзы, где под руководством В.И. Канивец были раскопаны 12 курганов. В это же году другим отрядом этой экспедиции под руководством М.И. Пикуль произведены раскопки Кабартыкутанского могильника эпохи бронзы и Миатлинского грунтового могильника позднего средневековья. Кроме того, проводились археологические разведки, в результате которых были выявлены остатки более десятка археологических пунктов. В 1956 г. археологические работы в зоне затопления Чирюртовской ГЭС в Кизилюртовском районе Дагестана были продолжены. В этом году отрядом экспедиции под руководством В.И. Канивец было продолжено изучение Миатлинского курганного могильника эпохи бронзы и начаты раскопки Сигитминского 1-го поселения эпохи бронзы. Еще одна группа археологов, возглавляемая И.П. Костюченко, вела свои работы на южной окраине с. Верхний Чирюрт, где были открыты могильник V-VII вв. и поселение позднесарматского времени. В это же время под руководством К.А. Бредэ велись раскопки поселения позднего бронзового века (Нижнесигитминское поселение) и городища середины I тыс. н.э. (Сигитминское городище) в урочище Сигитма в 3 км к югу от с. Верхний Чирюрт и гончарных печей раннего средневековья на южной окраине того же селения. В 1957-1958 гг. исследования памятников археологии в зоне затопления Чирюртовской ГЭС были продолжены. В 1964 г. Приморская археологическая экспедиция, возглавляемая В.Г. Котович, провела разведочные работы на средневековых памятниках в приморских и предгорных районах Прикаспийского Дагестана. В ходе этих разведочных работ в среднем течении реки Сулак были выявлены новые и обследованы ранее известные памятники. В 1969, 1971-1974 гг. на археологических памятниках, расположенных в Кизилюртовском районе, работала экспедиция под руководством М.Г. Магомедова. Экспедиция провела исследования на Верхнечирюртовском городище и Верхнечирюртовском могильнике. Изучались оборонительные стены, жилые и хозяйственные помещения городища, подкурганные и грунтовые погребения, остатки двух христианских церквей.

В 2003 г. экспедицией ООО НПЦ ДАРС под руководством Р.Г. Магомедова проведены археологические разведочные работы в северо-восточной части района. Обследование проводилось вдоль трассы ВЛ 330 кВ Моздок – Артем. Археологические памятники не выявлены. В 2004 г. Дагестанской новостроечной археологической экспедицией ООО НПЦ

«ДАРС» и Института истории, археологии и этнографии ДНЦ РАН проведены археологические разведки в зоне реконструкции нефтепровода «Грозный-Баку» по территории Республики Дагестан в местах перехода через реки Сулак, Гюльгеричай и Самур. В результате разведок на участке реконструкции нефтепровода – перехода через реку Сулак на левом берегу реки был зафиксирован археологический памятник – Бавтугайское 2-е городище. В 2017 г. экспедицией Института истории, археологии и этнографии ДНЦ РАН под руководством А.И. Таймазова и А.М. Абдулаева проводилось разведочное обследование в зоне реконструкции канала Шамхалянгиюрт Шамхал-Янгиюртовской оросительной системы в Кизилюртовском и Кумторкалинском районах Республики Дагестан. В результате разведок были обследованы Кизилюртовский курган (курган Чувал-тюбе) и курган Даутбек-тюбе из комплекса Султанянгиюртовские 1-е курганы.

В 2018 г. Северный отряд Дагестанской археологической экспедиции ООО «НПЦ Туризма и Краеведения» под руководством К.Б. Шаушева провел археологические разведки на территории Кизилюртовского района в рамках инвентаризации памятников археологического наследия. В ходе разведок был выявлен новый памятник археологии - курганный могильник Учкент VI. В 2019 г. Северный отряд Дагестанской археологической экспедиции ООО «НПЦ Туризма и Краеведения» под руководством К.Б. Шаушева провел археологические исследования кургана 6 курганного могильника Учкент VI. Исследованный курган относится к эпохе средней бронзы. В 2020 году Северный отряд Дагестанской археологической экспедиции ООО «НПЦ Туризма и Краеведения» под руководством К.Б. Шаушева провел археологические разведки между селами Миатли и Бавтугай. Были обследованы ранее известные памятники – Кабартыкутанское поселение, городище Исти-су, Миатлинское 1-е городище, Миатлинское 2-е городище, Миатлинский 7-й могильник. Также в ходе работ были выявлены новые памятники - поселение Иси-су, могильник Иси-су I, наскальные изображения Иси-су. Большая часть обследованных и вновь выявленных памятников относится к развитому средневековью (VII-X вв.), а ряд памятников относится к эпохе бронзы (Миатлинский 7-й могильник, наскальные изображения Иси-су).

Ближайшим ОКН к обследуемому линейному земельному участку является ОКН федерального значения «Бавтугайское городище», расположенное в 1 км к югу от участка проведения работ, на территории села Старый Бавтугай.

Обследованный земельный участок, с точки зрения геоморфологического положения, расположен в зоне перехода от Терско-Сулакской низменности к предгорьям Дагестана. Участок расположен в пределах аккумулятивной равнины, плавно переходящей в полого-наклонную предгорную равнину. Естественный геоморфологический облик территории сформирован аллювиальной деятельностью реки и конусами выноса её притоков. Поверхность сложена четвертичными отложениями – преимущественно суглинками, супесями и аллювиальными песками с включением гравийно-галечникового материала на глубине.

Линейный земельный участок расположен по обоим берегам водоотводящего канала Бавтугайской ГЭС. Большая часть территории в пределах коридора обследования занята дорожным полотном автомобильной дороги и непосредственно мостовым переходом через канал. Основные антропогенные изменения связаны с горизонтальным планированием поверхности земельного участка, устройством мостового перехода, прокладкой полотна автомобильной дороги, а также строительством каналов. Естественный микрорельеф на обследованной территории сохранился лишь на незначительных участках, в частности, к северу от дорожного полотна автомобильной дороги Р-217 «Кавказ» к западу от канала. На указанной доступной для исследования территории был заложен разведочный шурф.

Шурф 1, размерами 1×1 м, был заложен в Кизилюртовском районе Республики Дагестан, между 752 и 753 км автомобильной дороги Р-217 «Кавказ» к северу от дорожного полотна мостового перехода к западу от мостового перехода через канал. Географические координаты: N43°11'04.2856" E46°50'04.7449". Шурф располагался на относительно ровной поверхности, покрытой густой травянистой растительностью. Максимальная глубина шурфа от дневной поверхности до дна составила 0,58 м. Признаков культурного слоя, отдельных древних сооружений, погребений, артефактов и остеологического материала в шурфе не обнаружено.

Таким образом, в ходе археологического обследования на земельном участке по титулу: «Капитальный ремонт мостов через канал Чир-ЮртГЭС на км 752+850 автомобильной дороги Р-217 «Кавказ» автомобильная дорога М-4 «Дон» - Владикавказ - Грозный - Махачкала - граница с Азербайджанской Республикой, Республика Дагестан» в Кизилюртовском районе Республики Дагестан заложен 1 (один) рекогносцировочный шурф, размером 1×1 м, общей площадью 1 кв. м, археологические предметы, а также отложения культурного слоя объектов археологического наследия (далее – ОАН) не обнаружены. Визуально фиксируемые признаки курганных насыпей не выявлены.

Ближайшие к объекту памятники археологии на территории Кизилюртовского района Республики Дагестан, известные по архивным данным, расположены на значительном удалении от объекта обследования.

13. Перечень документов и материалов, собранных и полученных при проведении экспертизы, а также использованной для нее специальной, технической и справочной литературы.

- Федеральный закон №73-ФЗ от 25.06.2002. «Об объектах культурного наследия (памятниках истории и культуры) народов Российской Федерации»;

- Федеральный закон №163-ФЗ от 27.06.2011 «О ратификации Европейской конвенции об охране археологического наследия (пересмотренной)»;

- Федеральный закон №245-ФЗ от 23.07.2013 г. «О внесении изменений в отдельные законодательные акты Российской Федерации в части пресечения незаконной деятельности в области археологии»;

- Постановление Правительства Российской Федерации от 12.09.2015 г. №972 «Об утверждении Положения о зонах охраны объектов культурного наследия (памятников истории и культуры) народов Российской Федерации»;

- Постановление Правительства Российской Федерации от 24.10.2022 г. № 1893 «Об утверждении правил выдачи, приостановления и прекращения действия разрешений (открытых листов) на проведение работ по выявлению и изучению объектов археологического наследия, включая работы, имеющие целью поиск и изъятие археологических предметов, и о признании утратившими силу некоторых актов Правительства Российской Федерации»;

- Постановление Правительства Российской Федерации от 25.04.2024 г. №530 «Об утверждении Положения о государственной историко-культурной экспертизе»;

- Закон Республики Дагестан от 03 февраля 2009 года №7 Об объектах культурного наследия (памятниках истории и культуры) народов Российской Федерации, расположенных на территории Республики Дагестан;

- Перечень выявленных объектов культурного наследия, расположенных на территории Республики Дагестан. <https://nasledie.e-dag.ru/activities/perecen-vyyavlennyx-obektov-kulturnogo-naslediya-raspolozennyx-na-territorii-respubliki-dagestan-11139>;

- Положение о порядке проведения археологических полевых работ и составления научной отчётной документации, утвержденное Постановлением Бюро Отделения историко-филологических наук Российской академии наук №15 от 12 апреля 2023 г.;

- Методика определения границ территорий объектов археологического наследия (№12-01-39/05-АБ от 27.01.2012 г.);

- Публичная кадастровая карта. <http://pkk5.rosreestr.ru/>.

14. Обоснования вывода экспертизы.

Экспертное заключение подготовлено по результатам изучения и анализа, представленных на экспертизу документов, проведенного натурного обследования и основано на положениях Федерального закона №73-ФЗ от 25.06.2002 г. «Об объектах культурного наследия (памятниках истории и культуры) народов Российской Федерации» и общепринятой археологической методики исследований на землеотводах.

Предварительно проведено изучение сведений об объектах археологического наследия, включенных в единый государственный реестр объектов культурного наследия (памятников истории и культуры) народов Российской Федерации, выявленных объектов культурного наследия, расположенных на обследуемом земельном участке, не имеется.

Археологические полевые работы проведены в соответствии со статьей 45.1 Федерального закона №73-ФЗ от 25.06.2002 г. «Об объектах культурного наследия (памятниках истории и культуры) народов Российской Федерации» на основании Открытого листа №Р018-00103-00/04598310 от 23.03.2026 г., выданного Министерством культуры Российской Федерации на имя Попова Павла Владимировича.

Этапность и методика проведенных археологических полевых работ соответствуют «Положению о порядке проведения археологических полевых работ и составлению научной отчётной документации», утвержденному Постановлением Бюро Отделения историко-филологических наук Российской академии наук №15 от 12 апреля 2023 г. и требованиям Федерального закона №73-ФЗ от 25.06.2002 г. «Об объектах культурного наследия (памятниках истории и культуры) народов Российской Федерации». В ходе проведения археологического обследования на земельном участке по титулу: «Капитальный ремонт мостов через канал Чир-ЮртГЭС на км 752+850 автомобильной дороги Р-217 «Кавказ» автомобильная дорога М-4 «Дон» - Владикавказ - Грозный - Махачкала - граница с Азербайджанской Республикой, Республика Дагестан» в Кизилюртовском районе Республики Дагестан заложен 1 (один) рекогносцировочный шурф, размером 1×1 м, общей площадью 1 кв. м, археологические предметы, а также отложения культурного слоя объектов археологического наследия (далее – ОАН) не обнаружены. Разработка раздела об обеспечении сохранности объекта культурного наследия не требуется. Объекты историко-культурного (археологического) наследия, включенные в реестр, выявленные объекты культурного наследия на обследованной территории отсутствуют. Известные на сегодняшний день на территории Кизилюртовского района Республики Дагестан объекты археологии расположены на удалении от участка проектирования и не попадают в зону хозяйственного освоения.

Указанные исследования проведены в объёме, достаточном для принятия вывода государственной историко-культурной экспертизы. Таким образом, представленная документация, в достаточной мере отражает полноту информации по данным земельным участкам, выводы об отсутствии объектов культурного наследия в границах территории земельных участках, сделанные в указанной документации, обоснованы.

15. Вывод экспертизы.

На основании предоставленной и собранной в процессе выполнения историко-культурной экспертизы документации о выполнении археологических работ (разведок) с целью определения наличия или отсутствия объектов археологического наследия либо объектов, обладающих признаками объекта археологического наследия, на земельном участке по титулу: «Капитальный ремонт мостов через канал Чир-ЮртГЭС на км 752+850 автомобильной дороги Р-217 «Кавказ» автомобильная дорога М-4 «Дон» - Владикавказ - Грозный - Махачкала - граница с Азербайджанской Республикой, Республика Дагестан» в Кизилюртовском районе Республики Дагестан, подлежащем воздействию земляных, строительных, мелиоративных, хозяйственных работ, объекты культурного наследия, включенные в единый государственный реестр объектов культурного наследия (памятников истории культуры) народов Российской Федерации, выявленные объекты культурного наследия либо объекты, обладающие признаками объекта культурного(археологического) наследия, **ОТСУТСТВУЮТ.**

При обследовании земельного участка по титулу: «Капитальный ремонт мостов через

канал Чир-ЮртГЭС на км 752+850 автомобильной дороги Р-217 «Кавказ» автомобильная дорога М-4 «Дон» - Владикавказ - Грозный - Махачкала - граница с Азербайджанской Республикой, Республика Дагестан» в Кизилюртовском районе Республики Дагестан, объекты археологического наследия, объекты, обладающие признаками объекта археологического наследия, в соответствии со статьей 3 Федерального закона №73-ФЗ от 25.06.2002 г. «Об объектах культурного наследия (памятниках истории и культуры) народов Российской Федерации», **НЕ ОБНАРУЖЕНЫ**, хозяйственное освоение земельного участка **ВОЗМОЖНО (ПОЛОЖИТЕЛЬНОЕ ЗАКЛЮЧЕНИЕ)**.

16. Настоящее экспертное заключение (акт государственной историко-культурной экспертизы) оформлено в электронном виде и подписано усиленной квалифицированной электронной подписью.

17. Перечень приложений к заключению экспертизы:

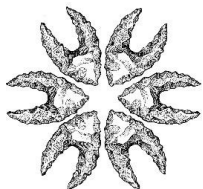
Попов П.В. Отчет об археологических разведках на земельном участке в зоне реализации объекта по титулу: «Капитальный ремонт мостов через канал Чир-ЮртГЭС на км 752+850 автомобильной дороги Р-217 «Кавказ» автомобильная дорога М-4 «Дон» - Владикавказ - Грозный - Махачкала - граница с Азербайджанской Республикой, Республика Дагестан» в Кизилюртовском районе, Республика Дагестан в 2026 г. Открытый лист № Р018-00103-00/04598310 от 23.03.2026 г. Астрахань, 2026. - в электронном виде на 46 л.

Дата оформления Акта государственной историко-культурной экспертизы

17 апреля 2026 г.

Эксперт по проведению государственной историко-культурной экспертизы,
кандидат исторических наук

Русланов Е.В.



ООО «АрхеоЦентр»

414000 г. Астрахань, ул. Ленина, д. 15, кв. 2

тел: +7 9608605453 e-mail: arheocentr@bk.ru

УТВЕРЖДАЮ:

Директор ООО «Археоцентр»



П.В. Попов

ОТЧЁТ

об археологических разведках

на земельном участке в зоне реализации объекта по титулу: «Капитальный ремонт мостов через канал Чир-ЮртГЭС на км 752+850 автомобильной дороги Р-217 «Кавказ» автомобильная дорога М-4 «Дон» - Владикавказ - Грозный - Махачкала - граница с Азербайджанской Республикой, Республика Дагестан» в Кизилюртовском районе, Республика Дагестан в 2026 г.

ОТКРЫТЫЙ ЛИСТ № Р018-00103-00/04598310 от 23.03.2026 г.

АСТРАХАНЬ, 2026

АННОТАЦИЯ

В настоящей отчётной документации отражены результаты проведенных в рамках государственной историко-культурной экспертизы археологических полевых работ (археологических разведок с осуществлением локальных земляных работ) в зоне реализации объекта по титулу: «Капитальный ремонт моста через канал Чир-ЮртГЭС на км 752+850 автомобильной дороги Р-217 «Кавказ» автомобильная дорога М-4 «Дон» - Владикавказ - Грозный - Махачкала - граница с Азербайджанской Республикой, Республика Дагестан» в Кизилюртовском районе, Республика Дагестан.

Работы проводились на основании Открытого листа № Р018-00103-00/04598310 от 23.03.2026 г., выданного Министерством культуры Российской Федерации на имя Попова Павла Владимировича на право проведения археологических полевых работ – археологических разведок с осуществлением локальных земляных работ на указанной территории в целях выявления объектов археологического наследия, уточнения сведений о них и планирования мероприятий по обеспечению их сохранности.

На территории археологического обследования, соответствующей линейному земельному участку между 752 и 753 км автомобильной дороги Р-217 «Кавказ», общей протяженностью 1 км (ширина коридора обследования соответствует полосе отвода автомобильной дороги согласно проектной документации), было проведено визуальное обследование территории, а также шурфовочные работы. Общее количество заложенных разведочных шурфов – 1 шурф размером 1х1 м, площадью 1 кв.м.

В результате проведенных работ по всей протяженности обследуемого земельного участка поселенческих, бытовых, погребальных археологических памятников не выявлено, признаков наличия культурного слоя не зафиксировано. Проведение мероприятий по сохранению объектов археологического наследия, предваряющих работы по хозяйственному освоению указанного линейного земельного участка, не требуется.

Отчёт состоит из 1 тома: текстовая часть отчёта на 28 страницах; альбом иллюстраций на 17 страницах (24 иллюстрации).

К отчёту прилагается скан-копия Открытого листа № Р018-00103-00/04598310 от 23.03.2026 г., выданного Министерством культуры Российской Федерации на имя Попова Павла Владимировича.

Ключевые слова: Республика Дагестан, Кизилюртовский район, объекты культурного наследия, обследование, шурф, стратиграфия, суглинок.

СОДЕРЖАНИЕ

АННОТАЦИЯ.....	2
СПИСОК УЧАСТНИКОВ ИССЛЕДОВАНИЙ.....	4
ВВЕДЕНИЕ.....	5
ЮРИДИЧЕСКОЕ ОБОСНОВАНИЕ ОХРАННЫХ АРХЕОЛОГИЧЕСКИХ РАБОТ	8
КРАТКАЯ ГЕОМОРФОЛОГИЧЕСКАЯ ХАРАКТЕРИСТИКА ИССЛЕДУЕМОЙ ТЕРРИТОРИИ.....	9
КРАТКАЯ ИСТОРИКО-АРХИВНАЯ СПРАВКА ОБ ИССЛЕДУЕМОЙ ТЕРРИТОРИИ...11	
МЕТОДИКА ИССЛЕДОВАНИЙ	16
АРХЕОЛОГИЧЕСКИЕ ИССЛЕДОВАНИЯ НА ЗЕМЕЛЬНОМ УЧАСТКЕ В ЗОНЕ РЕАЛИЗАЦИИ ОБЪЕКТА ПО ТИТУЛУ: «КАПИТАЛЬНЫЙ РЕМОНТ МОСТА ЧЕРЕЗ КАНАЛ ЧИР-ЮРТ ГЭС НА КМ 752+850 АВТОМОБИЛЬНОЙ ДОРОГИ Р-217 «КАВКАЗ» АВТОМОБИЛЬНАЯ ДОРОГА М-4 «ДОН» - ВЛАДИКАВКАЗ - ГРОЗНЫЙ - МАХАЧКАЛА - ГРАНИЦА С АЗЕРБАЙДЖАНСКОЙ РЕСПУБЛИКОЙ, РЕСПУБЛИКА ДАГЕСТАН» В КИЗИЛЮРТОВСКОМ РАЙОНЕ, РЕСПУБЛИКА ДАГЕСТАН.....	19
ЗАКЛЮЧЕНИЕ.....	22
СПИСОК ЛИТЕРАТУРЫ.....	24
СПИСОК СОКРАЩЕНИЙ	27
АЛЬБОМ ИЛЛЮСТРАЦИЙ	28

Открытый лист № Р018-00103-00/04598310 от 23.03.2026 г., выданный Министерством культуры Российской Федерации на имя Попова Павла Владимировича

СПИСОК УЧАСТНИКОВ ИССЛЕДОВАНИЙ

Попов Павел Владимирович – директор ООО «Археоцентр». Руководитель работ. Историко-архивные исследовательские работы. Фотофиксация на местности. Визуальное обследование территории. Автор отчёта;

Недошивин Алексей Валентинович – научный сотрудник ООО «Археоцентр». Историко-архивные исследовательские работы. Визуальное обследование территории. Фотофиксация на местности. Геодезические работы. Земляные работы.

ВВЕДЕНИЕ

В апреле 2026 г. сотрудниками общества с ограниченной ответственностью «Археоцентр» (сокращённое наименование: ООО «Археоцентр»), на основании договора № 11-2026 от 03.03.2026 г. с Обществом с ограниченной ответственностью Инжиниринговая группа «ЛИДЕР» (сокращённое наименование: ООО ИГ «ЛИДЕР»), были проведены археологические полевые работы – археологические разведки с осуществлением локальных земляных работ, на земельном участке в зоне реализации объекта по титулу: «Капитальный ремонт моста через канал Чир-ЮртГЭС на км 752+850 автомобильной дороги Р-217 «Кавказ» автомобильная дорога М-4 «Дон» - Владикавказ - Грозный - Махачкала - граница с Азербайджанской Республикой, Республика Дагестан» в Кизилюртовском районе, Республика Дагестан.

Работы проводились на основании Открытого листа № Р018-00103-00/04598310 от 23.03.2026 г., выданного Министерством культуры Российской Федерации на имя Попова Павла Владимировича на право проведения археологических полевых работ – археологических разведок с осуществлением локальных земляных работ на указанной территории в целях выявления объектов археологического наследия, уточнения сведений о них и планирования мероприятий по обеспечению их сохранности.

Охранные археологические научно-исследовательские работы (разведка) проводились в соответствии с «Положением о порядке проведения археологических полевых работ (археологических раскопок и разведок) и составления научной отчетной документации», а также методикой, разработанной для проведения археологических разведок.

Территория археологического обследования представляет собой линейный земельный участок между 752 и 753 км автомобильной дороги Р-217 «Кавказ», общей протяженностью 1 км (ширина коридора обследования соответствует полосе отвода автомобильной дороги согласно проектной документации). Общее количество заложенных разведочных шурфов – 1 шурф размером 1х1 м, площадью 1 кв.м.

Испрашиваемая территория расположена в административно-территориальных границах Кизилюртовского района Республики Дагестан на земельном участке между 752 и 753 км автомобильной дороги Р-217 «Кавказ» в зоне размещения мостового перехода через водоотводящий канал Бавтугайской ГЭС.

Археологические полевые работы (археологические разведки с осуществлением локальных земляных работ) на земельном участке, отводимом под проектируемый объект, проводились в целях:

- выявления объектов археологического наследия;

- определения наличия или отсутствия объектов археологического наследия, включенных в Единый государственный реестр объектов культурного наследия (памятников истории и культуры) народов Российской Федерации;
- определения границ территории объектов археологического наследия (при необходимости);
- уточнения данных об известных объектах археологического наследия (при необходимости);
- планирования мероприятий по обеспечению сохранности объектов археологического наследия (при необходимости).

Задачи работ:

- сбор информации о предшествующих археологических изысканиях на указанной территории, путем проведения историко-архивных и библиографических исследований и анализ полученных данных;
- ознакомление с картографическими материалами (в том числе историческими), спутниковыми снимками, аэрофотоснимками территории проведения археологических полевых работ и анализ полученных данных;
- визуальное обследование территории в зоне проектируемого строительства: сбор археологических предметов в поверхностном залегании (при их наличии), изучение микрорельефа местности;
- зачистка почвенных обнажений природного и антропогенного характера с описанием хода работ, полной графической и фотографической фиксацией, осуществлением топографической привязки с использованием приборов глобального позиционирования;
- закладка археологических шурфов с описанием хода работ, полной графической и фотографической фиксацией, осуществлением топографической привязки с использованием приборов глобального позиционирования;
- фиксация обнаруженных объектов археологического наследия: графическая и фотографическая фиксация; топографическая привязка объекта археологического наследия с использованием приборов глобального позиционирования; определение, либо уточнение границ территории выявленного ранее или обнаруженного в ходе разведок объекта археологического наследия(при необходимости);
- камеральная обработка полевой документации;
- разработка состава мероприятий для сохранения объектов археологического наследия, полностью или частично попадающих в зону землеотвода проектируемых объектов (при необходимости);

– составление технического отчета.

В ходе визуального осмотра археологические объекты по всей протяженности обследуемого линейного земельного участка, а также в непосредственной близости от него, не обнаружены. Стратифицированный или переотложенный культурный слой, а также отдельные артефакты и археологические объекты в шурфе не зафиксированы.

В результате проведенных работ на указанной территории поселенческих, бытовых, погребальных археологических памятников не выявлено. Признаков наличия культурного слоя не зафиксировано. Проведение мероприятий по сохранению объектов археологического наследия, предваряющих работы по хозяйственному освоению указанного линейного земельного участка, не требуется.

ЮРИДИЧЕСКОЕ ОБОСНОВАНИЕ ОХРАННЫХ АРХЕОЛОГИЧЕСКИХ РАБОТ

- Федеральный закон от 25.06.2002 № 73-ФЗ «Об объектах культурного наследия (памятниках истории и культуры) народов Российской Федерации»;
- Правила выдачи, приостановления и прекращения действия разрешений (открытых листов) на проведение работ по выявлению и изучению объектов археологического наследия (утверждены постановлением Правительства Российской Федерации от 24 октября 2022 года N 1893)
- Положение о государственной историко-культурной экспертизе (утверждено от 25 апреля 2024 года № 530);
- Положение о едином государственном реестре объектов культурного наследия (памятников истории и культуры) народов Российской Федерации (утверждено приказом Министерства культуры Российской Федерации от 03.12.2011 № 954, в редакции от 05.03.2024);
- Положение о порядке проведения археологических полевых работ и составления научной отчетной документации (утверждено постановлением Бюро Отделения историко-филологических наук Российской академии наук от 12.04.2023 № 15);
- Методика определения границ территорий объектов археологического наследия (рекомендована письмом Министерства культуры Российской Федерации от 27.01.2012 № 12-01-39/05-АБ, с учётом письма Министерства культуры Российской Федерации от 25.01.2023 №1059-12-02.

Работы проводились на основании Открытого листа № P018-00103-00/04598310 от 23.03.2026 г., выданного Министерством культуры Российской Федерации на имя Попова Павла Владимировича на право проведения археологических полевых работ – археологических разведок с осуществлением локальных земляных работ на указанной территории в целях выявления объектов археологического наследия, уточнения сведений о них и планирования мероприятий по обеспечению их сохранности.

КРАТКАЯ ГЕОМОРФОЛОГИЧЕСКАЯ ХАРАКТЕРИСТИКА ИССЛЕДУЕМОЙ ТЕРРИТОРИИ

(рис.1,2)

Кизилюртовский район расположен в центральной части равнинного Дагестана, являющейся частью Прикаспийской низменности. Район граничит на западе с Хасавюртовским, на севере – с Бабаюртовским, на востоке – с Кумторкалинским, на юге – с Казбековским и Буйнакскими районами Дагестана.

На низменной территории Дагестана, к которой относится Кизилюртовский район, выделяют два подрайона: подрайон суглинистых и глинисто-солончаковых равнин, занимающий северо-восточную часть низменности; подрайон Терско-Кумских песков с эоловыми формами рельефа.

Согласно физико-географическому районированию большая северная часть территории района относится к Северо-Дагестанской области и находится в пределах Терско-Сулакской лугово-болотной полупустынной равнины. В геоморфологическом отношении северная часть территории приурочена к Терско-Сулакской дельтово-аллювиально-морской современной равнине с абсолютными отметками, изменяющимися от 0 до 20 м. Центральная часть территории представляет собой предгорную террасированную равнину четвертичного возраста с абсолютными отметками от 20 до 100 м. Южная меньшая часть территории относится к Горно-Дагестанской области Большого Кавказа, занимая северо-западные предгорья Внешнегорного (Предгорного) Дагестана. Южная часть территории Кизилюртовского района характеризуется предгорным эрозионно-тектоническим рельефом с сильно расчленёнными асимметричными хребтами с элементами закарстованности. Здесь абсолютные отметки изменяются в пределах от 100 до 800-1000 м. В целом поверхность территории имеет уклоны с юга на север.

В геологическом строении территории Кизилюртовского района принимают участие породы неогенового и четвертичного возраста. Коренные породы слагают верхнюю часть разреза в южной части территории и представлены известняками, мергелями, глинами, сланцами, песчаниками. Общая мощность их достигает 1500 м. Четвертичные породы представлены песчано-глинистыми отложениям р. Сулак и аллювиально-морскими отложениями, слагающими современную равнину. Общая мощность их изменяется от 0 до 100 и более метров. В тектоническом отношении вся территории приурочена к Терско-Каспийскому передовому прогибу, в северной части – к его платформенному склону, в южной – к складчатому склону. Центральная часть рассечена Срединным разломом глубинного заложения.

В районе распространены луговые, лугово-болотные, каштановые почвы и солончаки. Преобладающими являются луговые почвы, ими покрыто около 75% территории. По морфологическим признакам луговые почвы очень разнообразны, но общим является темно-серая окраска и зернисто-комковая структура. Лугово-болотные почвы покрывают около 12% территории района. Для них характерно наличие избыточного увлажнения, большое содержание гумуса. У подножий предгорий и на речных террасах распространены каштановые почвы. Они развиты на аллювиальных отложениях, преимущественно легкого механического состава. Значительную часть площади занимают солончаки.

По территории района протекают реки Сулак, Малый Сулак, Карасу. Рельеф района расчленён долиной реки Сулак и её многочисленными притоками и оврагами. Сулак пересекает территорию с юга на север, его ширина 50-100 м, глубина 1,2-1,5 м. По всей протяженности реки расположены водохранилища Чиркейской, Миатлинской и Чирюртовской гидроэлектростанций.

На повышенных участках территории района произрастают ксерофитно-пустынные полукустарники и многочисленные эфемеры. Пониженные и влажные участки заняты злаково-разнотравной растительностью, а сильно засоленные участки – солянковой растительностью. На светло – каштановых почвах широко распространены опустыненные степи с разнотравьем и злаками.

Обследованный земельный участок, с точки зрения геоморфологического положения, расположен в зоне перехода от Терско-Сулакской низменности к предгорьям Дагестана. Участок расположен в пределах аккумулятивной равнины, плавно переходящей в полого-наклонную предгорную равнину. Естественный геоморфологический облик территории сформирован аллювиальной деятельностью реки и конусами выноса её притоков. Поверхность сложена четвертичными отложениями – преимущественно суглинками, супесями и аллювиальными песками с включением гравийно-галечникового материала на глубине.

Линейный земельный участок расположен по обоим берегам водоотводящего канала Бавтугайской ГЭС. Основные антропогенные изменения связаны с горизонтальным планированием поверхности земельного участка, устройством мостового перехода, прокладкой полотна автомобильной дороги, а также строительством каналов. Естественный микрорельеф на обследованной территории сохранился лишь на незначительных участках, в частности, к северу от дорожного полотна автомобильной дороги Р-217 «Кавказ» к западу от канала, где и был заложен разведочный шурф.

КРАТКАЯ ИСТОРИКО-АРХИВНАЯ СПРАВКА ОБ ИССЛЕДУЕМОЙ ТЕРРИТОРИИ

(рис.3)

По сведениям Перечня памятников истории и культуры, подлежащих государственной охране, в Кизилюртовском районе известно 55 выявленных памятников археологии, из них 6 памятников археологии федерального значения, а так же наскальные изображения, расположенные в селе Верхний Чирюрт.

В археологическом отношении территория района исследована неравномерно. Лучше всего изучена его южная, предгорная часть, что было связано с перспективой строительства на этой территории Сулакского каскада ГЭС.

С целью сбора сведений о памятниках бассейна реки Сулак по поручению ГАИМК в 1932 г. в Дагестан был направлен сотрудник Государственного Эрмитажа А.А. Иессен. Им была проделана большая работа по выявлению памятников археологии в долине реки Сулак. Итогом его деятельности стала археологическая карта этой территории.

Большой вклад в выявлении и изучении археологических памятников в северных плоскостных районах Дагестана внесла М.И. Пикуль. В связи с предполагаемым строительством Чирюртовской ГЭС она провела осенью 1951 г. разведочные работы в Хасавюртовском, Кизилюртовском, Казбековском, Бабаюртовском и Новолакском районах, выявив при этом ряд разновременных могильников и средневековых поселений.

Через три года, в связи с началом строительства Чирюртовской ГЭС, Институтом истории, языка и литературы и Дагестанским республиканским краеведческим музеем были организованы кратковременные разведки в районе будущей электростанции.

В 1955 г. Дагестанская археологическая экспедиция Института истории, языка и литературы Дагестанского филиала АН СССР приступила к систематическому обследованию территории от с. Бавтугай до Миатлинского ущелья, и к раскопкам открытых памятников. Основные работы велись на Миатлинском курганном могильнике эпохи бронзы, где под руководством В.И. Канивец были раскопаны 12 курганов. В это же году другим отрядом этой экспедиции под руководством М.И. Пикуль произведены раскопки Кабартыкутанского могильника эпохи бронзы и Миатлинского грунтового могильника позднего средневековья. Кроме того, проводились археологические разведки, в результате которых были выявлены остатки более десятка археологических пунктов.

В 1956 г. археологические работы в зоне затопления Чирюртовской ГЭС в Кизилюртовском районе Дагестана были продолжены. В этом году отрядом экспедиции под руководством В.И. Канивец было продолжено изучение Миатлинского курганного могильника эпохи бронзы и начаты раскопки Сигитминского 1-го поселения эпохи бронзы.

Еще одна группа археологов, возглавляемая И.П. Костюченко, вела свои работы на южной окраине с. Верхний Чирюрт, где были открыты могильник V-VII вв. и поселение позднесарматского времени. В это же время под руководством К.А. Бредэ велись раскопки поселения позднего бронзового века (Нижнесигитминское поселение) и городища середины I тыс. н.э. (Сигитминское городище) в урочище Сигитма в 3 км к югу от с. Верхний Чирюрт и гончарных печей раннего средневековья на южной окраине того же селения. В 1957-1958 гг. исследования памятников археологии в зоне затопления Чирюртовской ГЭС были продолжены.

В 1964 г. Приморская археологическая экспедиция, возглавляемая В.Г. Котович, провела разведочные работы на средневековых памятниках в приморских и предгорных районах Прикаспийского Дагестана. В ходе этих разведочных работ в среднем течении реки Сулак были выявлены новые и обследованы ранее известные памятники.

В 1969, 1971-1974 гг. на археологических памятниках, расположенных в Кизилюртовском районе, работала экспедиция под руководством М.Г. Магомедова. Экспедиция провела исследования на Верхнечирюртовском городище и Верхнечирюртовском могильнике. Изучались оборонительные стены, жилые и хозяйственные помещения городища, подкурганые и грунтовые погребения, остатки двух христианских церквей.

В 2003 г. экспедицией ООО НПЦ ДАРС под руководством Р.Г. Магомедова проведены археологические разведочные работы в северо-восточной части района. Обследование проводилось вдоль трассы ВЛ 330 кВ Моздок – Артем. Археологические памятники не выявлены.

В 2004 г. Дагестанской новостроечной археологической экспедицией ООО НПЦ «ДАРС» и Института истории, археологии и этнографии ДНЦ РАН проведены археологические разведки в зоне реконструкции нефтепровода «Грозный-Баку» по территории Республики Дагестан в местах перехода через реки Сулак, Гюльгеричай и Самур. В результате разведок на участке реконструкции нефтепровода – перехода через реку Сулак на левом берегу реки был зафиксирован археологический памятник – Бавтугайское 2-е городище.

В 2017 г. экспедицией Института истории, археологии и этнографии ДНЦ РАН под руководством А.И. Таймазова и А.М. Абдулаева проводилось разведочное обследование в зоне реконструкции канала Шамхалянгиюрт Шамхал-Янгиюртовской оросительной системы в Кизилюртовском и Кумторкалинском районах Республики Дагестан. В результате разведок были обследованы Кизилюртовский курган (курган Чувал-тюбе) и курган Даутбек-тюбе из комплекса Султаниянгиюртовские 1-е курганы.

В 2018 г. Северный отряд Дагестанской археологической экспедиции ООО «НПЦ Туризма и Краеведения» под руководством К.Б. Шаушева провел археологические разведки на территории Кизилюртовского района в рамках инвентаризации памятников археологического наследия. В ходе разведок был выявлен новый памятник археологии - курганный могильник Учкент VI.

В 2019 г. Северный отряд Дагестанской археологической экспедиции ООО «НПЦ Туризма и Краеведения» под руководством К.Б. Шаушева провел археологические исследования кургана б курганного могильника Учкент VI. Исследованный курган относится к эпохе средней бронзы.

В 2020 году Северный отряд Дагестанской археологической экспедиции ООО «НПЦ Туризма и Краеведения» под руководством К.Б. Шаушева провел археологические разведки между селами Миатли и Бавтугай. Были обследованы ранее известные памятники – Кабартыкутанское поселение, городище Исти-су, Миатлинское 1-е городище, Миатлинское 2-е городище, Миатлинский 7-й могильник. Также в ходе работ были выявлены новые памятники - поселение Иси-су, могильник Иси-су I, наскальные изображения Иси-су. Большая часть обследованных и вновь выявленных памятников относится к развитому средневековью (VII-X вв.), а ряд памятников относится к эпохе бронзы (Миатлинский 7-й могильник, наскальные изображения Иси-су).

Крупнейшие памятники на территории Кизилюртовского района:

Верхнечирюртовское городище расположено в селе Верхний Чирюрт и его окрестностях. Границы памятника были определены в 1972 году, на поверхности видна оборонительная стена поселения, которая берёт начало на вершине горы и уходит вниз, к реке Сулак. При раскопках в 1955-1959 гг. в процессе строительства ГЭС на территории городища проводились значительные по масштабам археологические раскопки. В результате этих многолетних работ здесь выявлены обширные материалы, свидетельствующие о незаурядном характере памятника. Толщина культурных отложений городища, насыщенная сероглиняной керамикой и другими бытовыми остатками, составляет 0,5-3 м. Исследованы остатки гончарных печей, а также жилых и хозяйственных помещений, возведенных из необработанного известняка и речных булыжников. С открытой, приморской стороны оно было укреплено массивными оборонительными сооружениями, остатки которых протянулись на 800 м от вершины хребта, возвышающегося над городищем с востока, до берега Сулака, другой - прикрывая северо-восточные подступы к нему и в долину в целом.

Бавтугайское городище расположены на территории и к северу от села Бавтугай, на левом берегу Сулака, в 3–5 км к северу от Верхнечирюртовского городища. Датируется

IV–IX веками. Городище служило хазарам опорным пунктом во время Арабо-Хазарских войн. Во время исследований 1956 года первый горный отряд дагестанской археологической экспедиции обнаружил вдоль обрывов остатки оборонительных стен тех времён. Защитой для городища служили обрывистые берега реки и отроги приморских хребтов, с севера городище было ограничено крутыми склонами террас, по краю которых зафиксированы остатки оборонительных стен, культурные отложения насыщены предметами хозяйственного назначения и сероглиняной керамикой. Городище было ограждено от открытого северного направления стеной и рвом. В речных обрывах до сих пор просматриваются остатки вкопанных в землю крупных сероглиняных сосудов и глубоких хозяйственных ям. К югу от городища по краю террасы на протяжении 2 км прослеживаются остатки ещё не менее трёх поселений-спутников, разграниченных между собой древними оврагами. Раскопки в 2004 году Дагестанской новостроечной экспедицией (НПЦ «Дагестанская археологическая служба» и Институт ИАЭ ДНЦ РАН). В ходе работ на Бавтугайском II городище были заложены раскоп I (8,5×1,2 м) и стратиграфический шурф 1 в северной части памятника. В раскопе I выявлены остатки наружной продольной грани башенного выступа протяжённостью 7,8 м, сложенного из крупных и средних необработанных и частично обработанных каменных плит на глиняном растворе. В шурфе 1 выявлен культурный слой толщиной около 1,6 м, содержащий строительные остатки (обожжённые и саманные кирпичи, следы глинобитного пола, опорные ямки столбовых конструкций), обломки керамической посуды средневекового и нового времени, а также крупную вязальную «спицу»-кочедык из рога. Значительная часть Бавтугайского городища уничтожены при строительстве Чирюртовской ГЭС.

Кизилюртовское городище (Кизилюртовское поселение) – поселение времён Хазарского каганата, расположенное в городе Кизилюрт. Кизилюртовское поселение обнаружено при строительных работах на территории городской больницы г. Кизилюрта. Размеры поселения и стратиграфия его культурных отложений не установлены. Несколько фрагментов сероглиняной керамики, в том числе обломки тарной посуды, извлечены строителями из золистых слоев под новым корпусом больницы. Они свидетельствуют о бытовании здесь поселения, примыкавшего к берегу Сулака. Археологические раскопки на городище проводились в 1940-1960-е годы. В результате было обнаружено: количество древних артефактов, датируемых VI–VIII веками; следы металлургических производств, обустройство золото и железоплавильных печей; многочисленный сельскохозяйственный инвентарь.

Верхнечирюртовский курганный могильник. Памятник археологии расположен в 3 км к востоку от оборонительных стен Верхнечирюртовского городища. Могильник

занимал склоны небольшого холма, окружённого с трёх сторон оврагами, а с южной стороны упирался в подножия приморских хребтов, вытянутых в меридиональном направлении от правого берега Сулака. В 1957–1958 годах экспедицией под руководством Н. Д. Путинцевой раскопано более 100 могил, которые по типам погребальных сооружений подразделялись на три группы. Наиболее многочисленную группу составляли катакомбы, затем следовали грунтовые могилы и, наконец, несколько захоронений в ямах с подбоями. На могильнике выявлены остатки тризны (костры, обломки керамики, кости животных). Погребённых сопровождал разнообразный инвентарь: золотые украшения, бусы, печати, амулеты, ножи, керамика.

Бавтугайский могильник расположен на северной окраине села Бавтугай на левом берегу реки Сулак в 1 км к северо-западу от завода ЖБИ. Основными погребальными сооружениями могильника являются катакомбы, подбойные могилы и грунтовые ямы. Могильник относится к кон. I тыс. до н.э.

Кабартыкутанский могильник расположен в районе хут. Кабартыкутан у села Верхний Чирюрт. Могильник относится к периоду позднего бронзового века.

В результате проведения историко-архивных и библиографических исследований, было установлено, что в границах землеотвода испрашиваемого проектируемого линейного объекта, а также в непосредственной близости от испрашиваемого проектируемого линейного объекта (согласно находящимся в открытом доступе электронным ресурсам: публичная кадастровая карта Росреестра¹; сведения из Единого государственного реестра объектов культурного наследия (памятников истории и культуры) народов Российской Федерации², перечень объектов культурного наследия (памятников истории и культуры) народов Российской Федерации федерального значения, расположенных на территории Республики Дагестан³), памятники археологии неизвестны.

Ближайшим ОКН к обследуемому линейному земельному участку является ОКН федерального значения «Бавтугайское городище», расположенное в 1 км к югу от участка проведения работ, на территории села Старый Бавтугай.

¹ URL: <https://nspd.gov.ru/map>

² URL: <https://opendata.mkrf.ru/opendata/7705851331-egrkn/>

³ URL: <https://nasledie.e-dag.ru/activity/gosudarstvennyi-ucet-perecen-okn-2560>

МЕТОДИКА ИССЛЕДОВАНИЙ

Охранные археологические научно-исследовательские работы (разведка с проведением локальных земляных работ) проводились в соответствии с «Положением о порядке проведения археологических полевых работ (археологических раскопок и разведок) и составления научной отчетной документации» (утверждено постановлением Бюро Отделения историко-филологических наук Российской академии наук от 12.04.2023 № 15), а также методикой, разработанной для проведения археологических разведок.

Археологические разведки проводились с целью выявления и первичного полевого изучения бытовых (поселений, стоянок, местонахождений и др.) и погребальных (курганов и грунтовых могильников) памятников (объектов археологического наследия) в зоне проектируемого объекта. Предварительно были проведены историко-архивные исследовательские работы. Изучались материалы топографических карт, отражающих географическую и топографическую характеристику исследуемого района. Проводился анализ спутниковых снимков исследуемой территории, размещенных в открытом доступе на электронном ресурсе Google Планета Земля – картографический сервис Google [электронный ресурс] URL: <https://www.google.ru/intl/ru/earth> (дата обращения: 12.04.2026 г.); анализ цифровых ортофотопланов Федерального портала пространственных данных [электронный ресурс] URL: <https://portal.fppd.cgkipd.ru/map>. Были использованы картографические материалы, находящиеся в открытом доступе: сервис Nakarte.me [электронный ресурс] URL: <https://nakarte.me/> (дата обращения: 12.04.2026 г.); сервис Яндекс. Карты [электронный ресурс] URL: <https://yandex.ru/maps> (дата обращения: 12.04.2026 г.); сервис «Это место» [электронный ресурс] URL: <http://www.etomesto.ru>.

Территория, подлежащая проведению археологических полевых работ (археологических разведок), расположена на земельном участке в зоне реализации объекта по титулу: «Капитальный ремонт моста через канал Чир-ЮртГЭС на км 752+850 автомобильной дороги Р-217 «Кавказ» автомобильная дорога М-4 «Дон» - Владикавказ - Грозный - Махачкала - граница с Азербайджанской Республикой, Республика Дагестан» в Кизилюртовском районе, Республика Дагестан. Территория археологического обследования представляет собой линейный земельный участок общей протяженностью 1 км (ширина коридора обследования соответствует зоне размещения объекта – до 60 м).

Полевым исследованиям предшествовал этап, включающий в себя изучение архивных, библиографических и фондовых данных с целью формирования представления о насыщенности объектами археологического наследия (памятниками истории и культуры) района будущего проведения работ, а также определения их общей геолого-морфологической характеристики.

В результате проведения историко-архивных и библиографических исследований, было установлено, что в границах землеотвода испрашиваемого проектируемого линейного объекта, а также в непосредственной близости от испрашиваемого проектируемого линейного объекта (согласно находящимся в открытом доступе электронным ресурсам: публичная кадастровая карта Росреестра⁴; сведения из Единого государственного реестра объектов культурного наследия (памятников истории и культуры) народов Российской Федерации⁵, перечень объектов культурного наследия (памятников истории и культуры) народов Российской Федерации федерального значения, расположенных на территории Республики Дагестан⁶), памятники археологии неизвестны.

В ходе натурных исследований производился визуальный осмотр местности, а также шурфовочные работы. При визуальном обследовании территории был выбран пеший способ передвижения в границах отводимого земельного участка. В ходе проведения археологических полевых работ обследована вся территория указанного земельного участка, а также территория за его пределами, необходимая для обеспечения сохранности объектов археологического наследия, расположенных на прилегающих к нему территориях. Особенно тщательно были осмотрены участки, на которых представлялось возможным выявить основные признаки наличия археологических объектов (отличие грунта по цвету и структуре от окружающей почвы, любые изменения рельефа, участки, лишенные растительности (осыпи, промоины, ямы, траншеи, котлованы).

Для выявления стратиграфической картины строения исследуемой территории, а также для выявления признаков наличия культурного слоя на испрашиваемом земельном участке был заложен 1 разведочный шурф размером 1x1 м, площадью 1 кв.м. Место закладки шурфа определялось с учетом техногенной нагрузки и геоморфологических условий, т.е. шурф был заложен в месте наиболее перспективном для проведения археологических изысканий. Большая часть территории занята непосредственно мостовым переходом и дорожным полотном автомобильной дороги. Доступной для исследования оставалась территория к северу от полотна автомобильной дороги на западном берегу канала в пределах коридора обследования.

В процессе шурфовки разборка грунта велась вручную по условным пластам толщиной до 20 см с последующей зачисткой дна и бортов шурфа после снятия каждого пласта. Разведочный шурф документировался дневниковыми записями, фотографически и был нанесен на ситуационный план через привязку территории земельного участка к

⁴ URL: <https://nspd.gov.ru/map>

⁵ URL: <https://opendata.mkrf.ru/opendata/7705851331-egrkn/>

⁶ URL: <https://nasledie.e-dag.ru/activity/gosudarstvennyi-ucet-perecen-okn-2560>

системе GPS (WGS-84). Проведена полная фотографическая фиксация участка местности, где проводились шурфовочные работы.

Для фиксации шурфа в качестве нулевого репера (Rp.0) был определен его северо-восточный угол. В связи с тем, что признаков культурного слоя в шурфе не выявлено, в отчете приводятся только фотография одного из бортов шурфа без вычерчивания стратиграфии. После окончания работ шурф был рекультивирован.

В результате проведенных работ на указанной территории поселенческих, бытовых, погребальных археологических памятников не выявлено. Признаков наличия культурного слоя не зафиксировано. Проведение мероприятий по сохранению объектов археологического наследия, предваряющих работы по хозяйственному освоению указанного линейного земельного участка, не требуется.

Был составлен отчет с альбомом иллюстраций, включающим в себя картографические материалы, ситуационные планы, результаты фотофиксации шурфа и местности.

**АРХЕОЛОГИЧЕСКИЕ ИССЛЕДОВАНИЯ НА ЗЕМЕЛЬНОМ
УЧАСТКЕ В ЗОНЕ РЕАЛИЗАЦИИ ОБЪЕКТА ПО ТИТУЛУ:
«КАПИТАЛЬНЫЙ РЕМОНТ МОСТА ЧЕРЕЗ КАНАЛ ЧИР-ЮРТ ГЭС
НА КМ 752+850 АВТОМОБИЛЬНОЙ ДОРОГИ Р-217 «КАВКАЗ»
АВТОМОБИЛЬНАЯ ДОРОГА М-4 «ДОН» - ВЛАДИКАВКАЗ -
ГРОЗНЫЙ - МАХАЧКАЛА - ГРАНИЦА С АЗЕРБАЙДЖАНСКОЙ
РЕСПУБЛИКОЙ, РЕСПУБЛИКА ДАГЕСТАН» В
КИЗИЛЮРТОВСКОМ РАЙОНЕ, РЕСПУБЛИКА ДАГЕСТАН**

Территория подлежащая проведению археологических полевых работ (археологических разведок) расположена на земельном участке в зоне реализации объекта по титулу: «Капитальный ремонт моста через канал Чир-ЮртГЭС на км 752+850 автомобильной дороги Р-217 «Кавказ» автомобильная дорога М-4 «Дон» - Владикавказ - Грозный - Махачкала - граница с Азербайджанской Республикой, Республика Дагестан» в Кизилюртовском районе, Республика Дагестан (рис.4).

Территория археологического обследования представляет собой линейный земельный участок между 752 и 753 км автомобильной дороги Р-217 «Кавказ» с примыкающим к полотну автомобильной дороги территорией. Общая протяженность линейного земельного участка – 1 км. Ширина коридора обследования соответствует полосе отвода автомобильной дороги согласно проектной документации.

Линейный земельный участок расположен по обоим берегам водоотводящего канала Бавтугайской ГЭС. Большая часть территории в пределах коридора обследования занята дорожным полотном автомобильной дороги и непосредственно мостовым переходом через канал. Основные антропогенные изменения связаны с горизонтальным планированием поверхности земельного участка, устройством мостового перехода, прокладкой полотна автомобильной дороги, а также строительством каналов. Естественный микрорельеф на обследованной территории сохранился лишь на незначительных участках, в частности, к северу от дорожного полотна автомобильной дороги Р-217 «Кавказ» к западу от канала. На указанной доступной для исследования территории был заложен разведочный шурф (рис.5-6).

Географические координаты 752 километра автомобильной дороги и 753 километра автомобильной дороги, соответствующих начальной и конечной точке проектируемого линейного объекта (WGS84):

№	Географические координаты (WGS84)	
	N	E
1 (752 км)	43°11'08,2311"	46°49'43,6231"
2 (753 км)	43°11'01,8100"	46°50'21,9621"

Пеший осмотр земельного участка, отводимого под строительство, показал отсутствие каких-либо признаков наличия здесь объектов культурного наследия; подъемный материал не обнаружен ни на дневной поверхности, ни в выбросах из нор животных; признаков культурного слоя или отдельных артефактов зафиксировано не было (рис. 9-19).

Географические координаты точек фотофиксации участка обследования (WGS84):

№	Географические координаты (WGS84)	
	N	E
1	43°11'04,2841"	46°50'04,8262"
2	43°11'04,4847"	46°50'03,6506"
3	43°11'04,1820"	46°50'06,6053"
4	43°11'04,0975"	46°50'05,2076"
5	43°11'05,3789"	46°49'58,8540"
6	43°11'05,8295"	46°49'57,5215"
7	43°11'01,4291"	46°50'17,7217"
8	43°11'03,4568"	46°50'04,8793"
9	43°11'01,7846"	46°50'13,6856"
10	43°11'07,4066"	46°49'50,1202"
11	43°11'02,4113"	46°50'10,5184"

С целью определения наличия или отсутствия объектов, обладающих признаками объектов культурного наследия, на обследованной территории был заложен 1 разведочный шурф размером 1x1 м, площадью 1 кв.м. Место закладки шурфа определялось с учетом техногенной нагрузки и геоморфологических условий, т.е. шурф был заложен в месте наиболее перспективном для проведения археологических изысканий (рис.7-8).

Шурф 1, размерами 1x1 м (рис.20-24), был заложен в Кизилюртовском районе Республики Дагестан, между 752 и 753 км автомобильной дороги Р-217 «Кавказ» к северу от дорожного полотна мостового перехода к западу от мостового перехода через канал.

Шурф ориентирован по сторонам света.

Географические координаты: N43°11'04.2856" E46°50'04.7449".

Шурф располагался на относительно ровной поверхности, покрытой густой травянистой растительностью.

Максимальная глубина шурфа от дневной поверхности до дна составила 0,58 м.

Поскольку при исследовании шурфа не было выявлено ни признаков культурного слоя, ни отдельных археологических артефактов, а стратиграфия всех бортов аналогична, описание слоев проводится только по **восточному** борту сверху вниз (рис.22).

В шурфе зафиксировано 3 горизонтальных слоя.

Слой 1: слой дерна, мощность до 18 см.

Слой 2: плотный суглинок темного цвета с естественными включениями природного камня (галька). Мощность слоя до 20 см.

Слой 3: плотный суглинок от серо-коричневого до серо-бежевого цвета с естественными включениями природного камня (галька). Мощность слоя до 20 см. Материк (рис.23).

Анализ стратиграфии шурфа показывает, что слой 3 является природным. Каких-либо перемещений этого слоя не производилось.

Признаков культурного слоя, отдельных древних сооружений, погребений, артефактов и остеологического материала в шурфе не обнаружено.

После окончания исследования шурф был рекультивирован (рис. 24).

ЗАКЛЮЧЕНИЕ

В апреле 2026 г. сотрудниками общества с ограниченной ответственностью «Археоцентр» (сокращённое наименование: ООО «Археоцентр»), на основании договора № 11-2026 от 03.03.2026 г. с Обществом с ограниченной ответственностью Инжиниринговая группа «ЛИДЕР» (ООО ИГ «ЛИДЕР»), были проведены археологические полевые работы – археологические разведки с осуществлением локальных земляных работ, на земельном участке в зоне реализации объекта по титулу: «Капитальный ремонт моста через канал Чир-Юрт ГЭС на км 752+850 автомобильной дороги Р-217 «Кавказ» автомобильная дорога М-4 «Дон» - Владикавказ - Грозный - Махачкала - граница с Азербайджанской Республикой, Республика Дагестан» в Кизилюртовском районе, Республика Дагестан.

Работы проводились на основании Открытого листа № Р018-00103-00/04598310 от 23.03.2026 г., выданного Министерством культуры Российской Федерации на имя Попова Павла Владимировича на право проведения археологических полевых работ – археологических разведок с осуществлением локальных земляных работ на указанной территории в целях выявления объектов археологического наследия, уточнения сведений о них и планирования мероприятий по обеспечению их сохранности.

На подлежащей проведению археологических полевых работ (археологических разведок) территории, расположенной на земельном участке в зоне реализации объекта по титулу: «Капитальный ремонт моста через канал Чир-Юрт ГЭС на км 752+850 автомобильной дороги Р-217 «Кавказ» автомобильная дорога М-4 «Дон» - Владикавказ - Грозный - Махачкала - граница с Азербайджанской Республикой, Республика Дагестан», общей протяженностью 1 км, было проведено визуальное обследование, а также шурфовочные работы. Общее количество заложенных разведочных шурфов – 1 шурф размером 1х1 м, площадью 1 кв.м.

В результате проведенных работ на указанной территории поселенческих, бытовых, погребальных археологических памятников не выявлено. Проведение мероприятий по сохранению объектов археологического наследия, предваряющих работы по хозяйственному освоению указанного земельного участка, не требуется.

В связи с вышеизложенным, препятствий для хозяйственного освоения обследованного земельного участка нет. Тем не менее, в случае обнаружения в ходе земляных работ признаков наличия культурного слоя, а также отдельных артефактов, строительство должно быть приостановлено до получения письменного разрешения на его возобновление со стороны Агентства по охране культурного наследия Республики Дагестан.

Любые изменения границ землеотвода проектируемого объекта необходимо согласовать в Агентстве по охране культурного наследия Республики Дагестан.

Исследователь



П.В. Попов

СПИСОК ЛИТЕРАТУРЫ

1. Абакаров А.И., Давудов О.М. Археологическая карта Дагестана. М., 1993.
2. Абрамова М.П., Красильников К.И., Пярых Г.Г., 2000. Курганы Нижнего Сулака. Том I. МИАР. № 2. М.
3. Абрамова М.П., Красильников К.И., Пярых Г.Г., 2001. Курганы Нижнего Сулака. Том II. МИАР. № 4. М.
4. Абрамова М.П., Красильников К.И., Пярых Г.Г., 2004. Курганы Нижнего Сулака. Том III. МИАР. № 5. М.
5. Агларов М.А. Сельская община в Нагорном Дагестане в XVIII- начале XX в.: (Исследование взаимоотношения форм хозяйства, социальных структур и этноса). – М.: Наука, 1988.
6. Алиев Б.Г. Предания, памятники, исторические зарисовки о Дагестане. - Махачкала: Даг. книж. изд-во, 1988.
7. Анохин Г.И. Восточный Кавказ. - М.: Физкультура и спорт, 1978.
8. Атаев Д.М. Нагорный Дагестан в раннем средневековье: (по материалам археологических раскопок Аварии). – Махачкала, 1963.
9. Атаев Д., Гаджиев К. Путеводитель по Дагестану. – Махачкала: Даг. книж. изд-во, 1969.
10. Атлас Республики Дагестан. – Омск: Роскартография, 1999.
11. Гаджиев М.С. Отчет о работе Дагестанской новостроечной экспедиции в 2004 г. //Архив ИА РАН. Р-1. № 24463.
12. Гаджиев М.С. Отчет об охранно-спасательных раскопках могильника Тауларгол в 2005 г. // Архив ИА РАН. Р-1. № 26279, 26280.
13. Гюль К., Власова С., Кисина И., Тертеров А. Физическая география Дагестанской АССР. Махачкала, 1959.
14. Иессен А.А., 1935. Работы на Сулаке // Известия ГАИМК, вып. 110. М.-Л.
15. Исаков М.И. Археологические памятники Дагестана: Материалы к археологической карте. Сокращенный вариант. Махачкала, 1966.
16. Канивец В.И., Березанская С.С., Костюченко И.П., Савчук А.П., 1955. Отчет об археологических исследованиях в зоне строительства Чирюртовской ГЭС в 1955 г. // Научный архив ИИАЭ ДНЦ РАН. Ф. 3. Оп. 3. Д. 16.
17. Канивец В.И., Буров Г.М., 1956. Отчет о работах Чир-юртовского отряда ДАЭ в 1956 г. // Научный архив ИИАЭ ДФИЦ РАН. Ф. 3. Оп 3. Д. 68.
18. Канивец В.И., 1957. Отчет о раскопках памятников бронзового века на Сулаке в 1957 г. // Научный архив ИИАЭ ДНЦ РАН. Ф. 3. Оп. 3. Д. 66.

19. Котович В.Г., Абакаров А.И., Магомедов М.Г., Маммаев М.М., 1964. Отчет о работе Приморской археологической экспедиции Института ИЯЛ Даг. ФАН СССР в 1964 г. // Научный архив ИИАЭ ДФИЦ РАН. Ф. 27. Оп. 1. Д. 42.
20. Круглов А.П. Северо-Восточный Кавказ во II-I тысячелетиях до н.э. //МИА. - М.; Л., 1958. №58.
21. Магомедов М.Г., 1969. Отчет о работе Северного отряда ДАЭ // Научный архив ИИАЭ ДФИЦ РАН. Ф. 3. Оп. 3. Д. 274.
22. Магомедов К.К., Магомедов Д.К. Путеводитель геологических походов и географических экскурсий по Дагестану. Махачкала: Дагучпедгиз, 1990.
23. Магомедов Р.М. Дагестан: исторические этюды. Вып. II. - Махачкала, Даг. книж. изд- во, 1975.
24. Магомедов Д.М. К вопросу изучения средневековых поселений и их социального строя // Древние и средневековые поселения Дагестана. - Махачкала, 1983.
25. Магомедов Р.Г., 2003. Отчет о полевых экспедиционных работах, проведенных в зоне проектируемого строительства ВЛ 330 кВ «Моздок – Артем» в 2003 г. // Научный архив ИИАЭ ДФИЦ РАН. Ф. 3. Оп. 3.
26. Марковин В.И. Дагестан и горная Чечня в древности. – М., 1969.
27. Мельник В.И. Отчет III-го разведочного отряда Северокавказской экспедиции о работах в Дагестанской АССР. М., 1985 // Научный архив Института археологии РАН. Фонд Р-1. Дело 10537.
28. Пикуль М.И., 1952. Отчет по археологическим работам за август - сентябрь месяцы 1951 г. и первую четверть 1952 г. // Научный архив ИИАЭ ДФИЦ РАН. Ф. 32. Д. 1.
29. Пикуль М.И., 1953. Отчет о работе северного отряда Дагестанской археологической экспедиции 1953 года // Научный архив ИА РАН. Р-1. № 1000.
30. Природные ресурсы Дагестанской АССР. Т. I. М.; Л.: Изд-во АН СССР, 1935.
31. Путеводитель по Дагестану - Путеводитель по Дагестану. Тифлис, 1871.
32. Путинцева Н.Д., 1957. Отчет об археологических исследованиях в 1957 г. // Научный архив ИИАЭ ДФИЦ РАН. Ф. 3. Оп. 3. Д. 65.
33. Путинцева Н.Д., 1958.Отчет о работе 2-го Бавтугайского отряда в зонах строительства Чирюртовской и Чиркейской ГЭС // Научный архив ИИАЭ ДНЦ РАН. Ф. 3. Оп. 3. Д. 83.
34. Пярых Г.Г. Отчет о работах в 1985 г. // Научный архив ИИАЭ ДНЦ РАН. Фонд 3.Опись 3. Дело 637.
35. Радде Г.И. Краткий отчет истории развития Кавказского музея в первые 25 лет существования с 1.01.1897 г. по 1.01. 1892 г. - Тифлис, 1893.

36. Радде Г.И. Краткий путеводитель по Кавказскому музею. – Тифлис, 1895.
37. Ройнов А. О древностях Дагестана. Тифлис, 1885 // Отдел рукописей Гос. 25 музея Грузии. Каталог №32.
38. Смирнов К.Ф. Археологические исследования в Дагестане в 1948-1950 годах // Краткие сообщения Института истории материальной культуры (КСИИМК). Вып. XLV. 1952.
39. Федоров Г.С., 1966. Отчет о разведывательных работах Прикаспийского отряда ДАЭ // Научный архив ИИАЭ ДФИЦ РАН. Ф. 3. Оп.3. Д. 233

СПИСОК СОКРАЩЕНИЙ

- ИА РАН – Институт археологии Российской академии наук;
РЖВ – ранний железный век;
РФ – Российская Федерация;
ОКН – объект культурного наследия;
ОАН – объект археологического наследия;
ФЗ – федеральный закон;
С – север;
Ю – юг;
З – запад;
В – восток;
СЗ – северо-запад;
СВ – северо-восток;
ЮЗ – юго-запад;
ЮВ – юго-восток;
ССЗ – север-северо-запад;
ССВ – север-северо-восток;
ЗСЗ – запад-северо-запад;
ВСВ – восток-северо-восток;
ЗЮЗ – запад-юго-запад;
ВЮВ – восток-юго-восток;
ЮЮЗ – юг-юго-запад;
ЮЮВ – юг-юго-восток;
GPS – GlobalPositioningSystem, с англ. – система глобального позиционирования;
URL – UniformResourceLocator, с англ. – «единообразный указатель местонахождения ресурса»);
WGS-84 – WorldGeodeticSystem 1984, с англ. – всемирная система геодезических параметров Земли 1984.

АЛЬБОМ ИЛЛЮСТРАЦИЙ

(1-24)

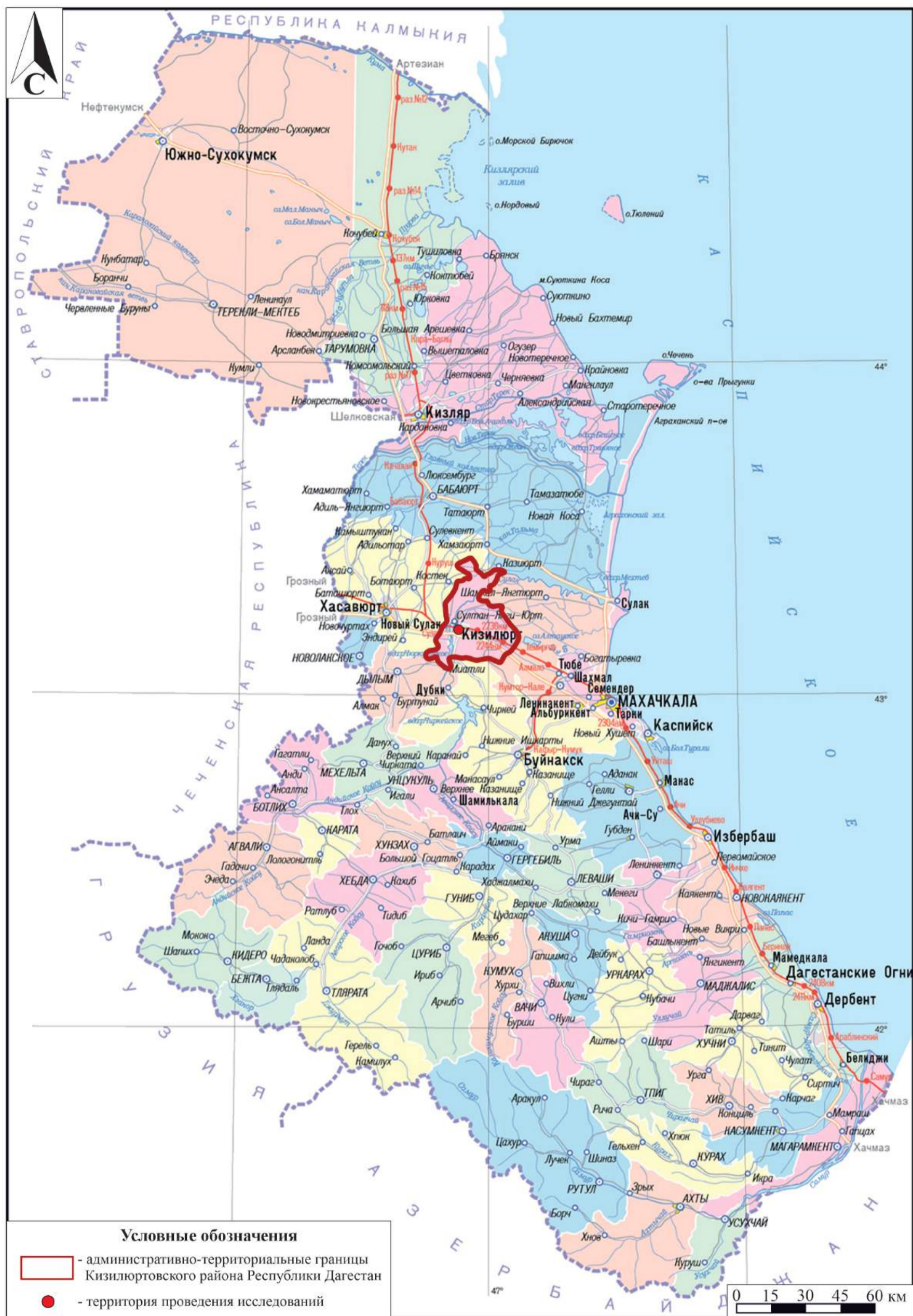


Рис.1. «Капитальный ремонт мостов через канал Чир-ЮртГЭС на км 752+850 автомобильной дороги Р-217 «Кавказ» автомобильная дорога М-4 «Дон» - Владикавказ - Грозный - Махачкала - граница с Азербайджанской Республикой, Республика Дагестан» в Кизилюртовском районе, Республика Дагестан. Карта Республики Дагестан с указанием района проведения исследований и обследованной территории.

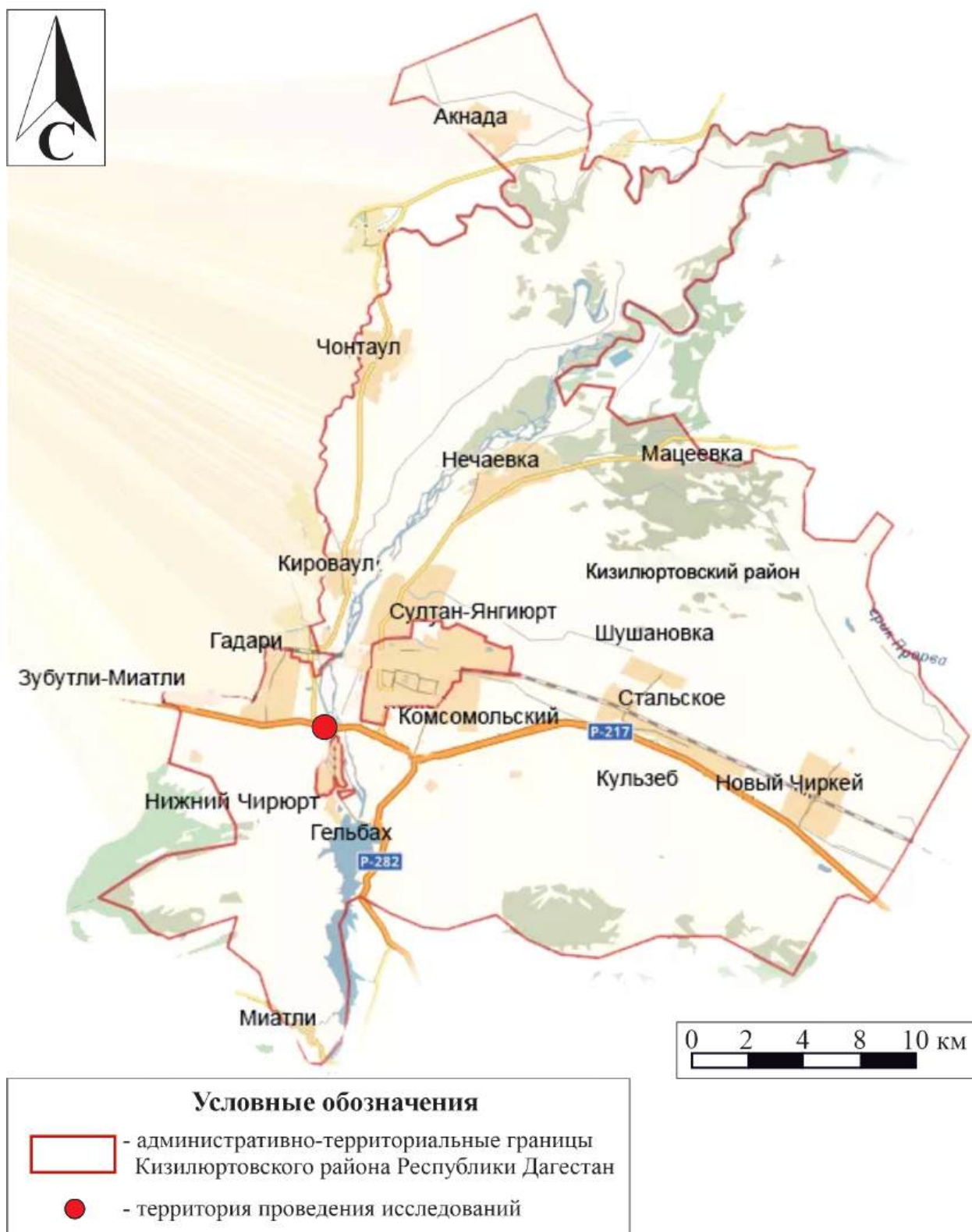


Рис.2. «Капитальный ремонт мостов через канал Чир-ЮртГЭС на км 752+850 автомобильной дороги Р-217 «Кавказ» автомобильная дорога М-4 «Дон» - Владикавказ - Грозный - Махачкала - граница с Азербайджанской Республикой, Республика Дагестан» в Кизилюртовском районе, Республика Дагестан. Карта Кизилюртовского района Республики Дагестан с указанием обследованной территории.

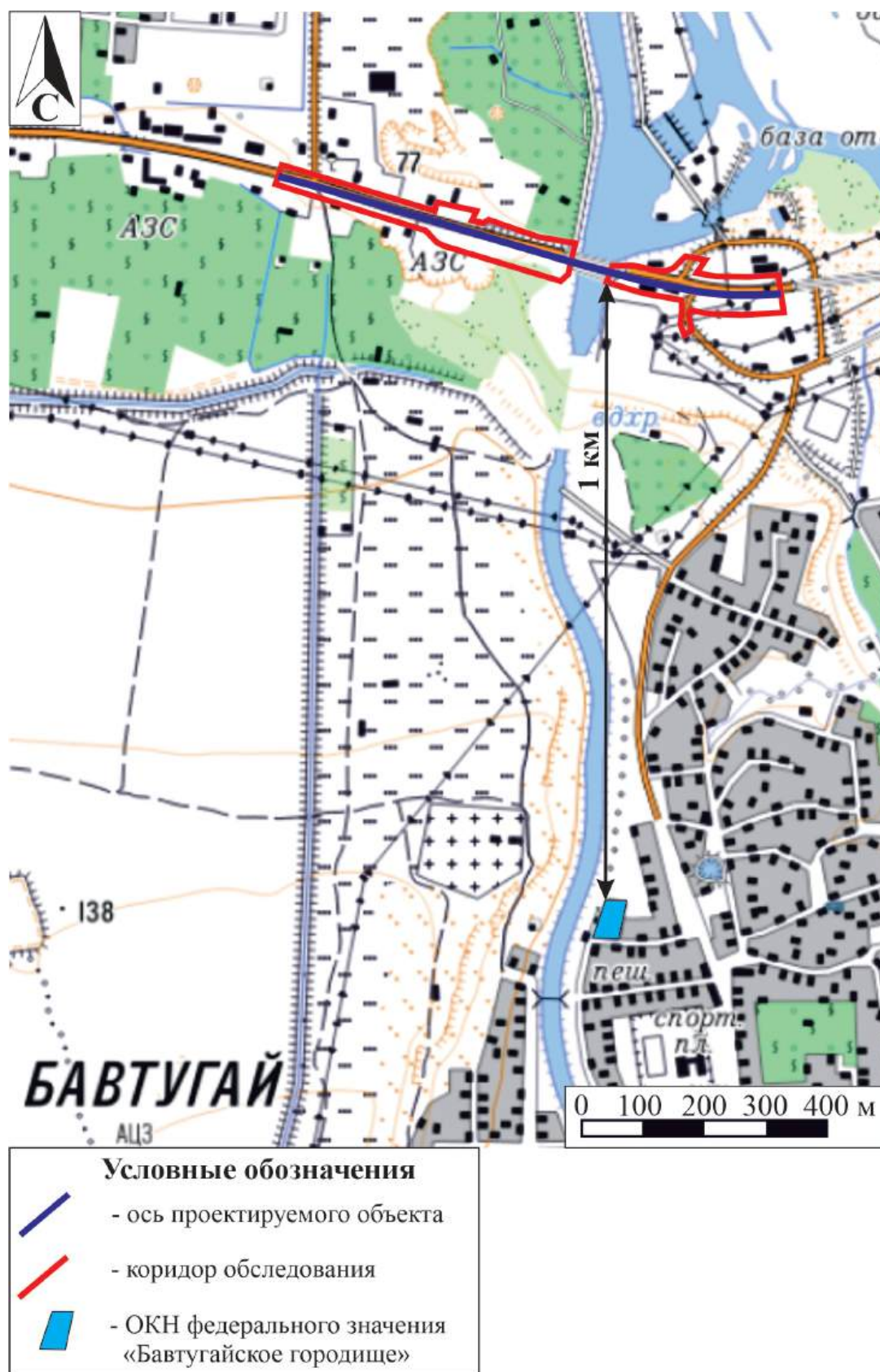


Рис.3. «Капитальный ремонт мостов через канал Чир-ЮртГЭС на км 752+850 автомобильной дороги Р-217 «Кавказ» автомобильная дорога М-4 «Дон» - Владикавказ - Грозный - Махачкала - граница с Азербайджанской Республикой, Республика Дагестан» в Кизилюртовском районе, Республика Дагестан. Карта Кизилюртовского района Республики Дагестан с указанием расположения ближайших к территории проведения исследований известных памятников археологии в 2026 г.



Рис.4. «Капитальный ремонт мостов через канал Чир-ЮртГЭС на км 752+850 автомобильной дороги Р-217 «Кавказ» автомобильная дорога М-4 «Дон» - Владикавказ - Грозный - Махачкала - граница с Азербайджанской Республикой, Республика Дагестан» в Кизил'юртовском районе, Республика Дагестан. Территория проведения археологических полевых работ на общедоступной топографической карте (сервис «Яндекс Карты») с указанием участка проведения работ в соответствии с проектной документацией.



Рис.5. «Капитальный ремонт мостов через канал Чир-ЮртГЭС на км 752+850 автомобильной дороги Р-217 «Кавказ» автомобильная дорога М-4 «Дон» - Владикавказ - Грозный - Махачкала - граница с Азербайджанской Республикой, Республика Дагестан» в Кизилюртовском районе, Республика Дагестан. Территория проведения исследований на спутниковом снимке (сервис «Google Планета Земля») с указанием начальной точки территории проведения работ. Дата обращения: 12.04.2026 г.



Рис.6. «Капитальный ремонт мостов через канал Чир-ЮртГЭС на км 752+850 автомобильной дороги Р-217 «Кавказ» автомобильная дорога М-4 «Дон» - Владикавказ - Грозный - Махачкала - граница с Азербайджанской Республикой, Республика Дагестан» в Кизилюртовском районе, Республика Дагестан. Территория проведения исследований на спутниковом снимке (сервис Google Планета Земля) с указанием конечной точки территории проведения работ. Дата обращения: 12.04.2026 г.

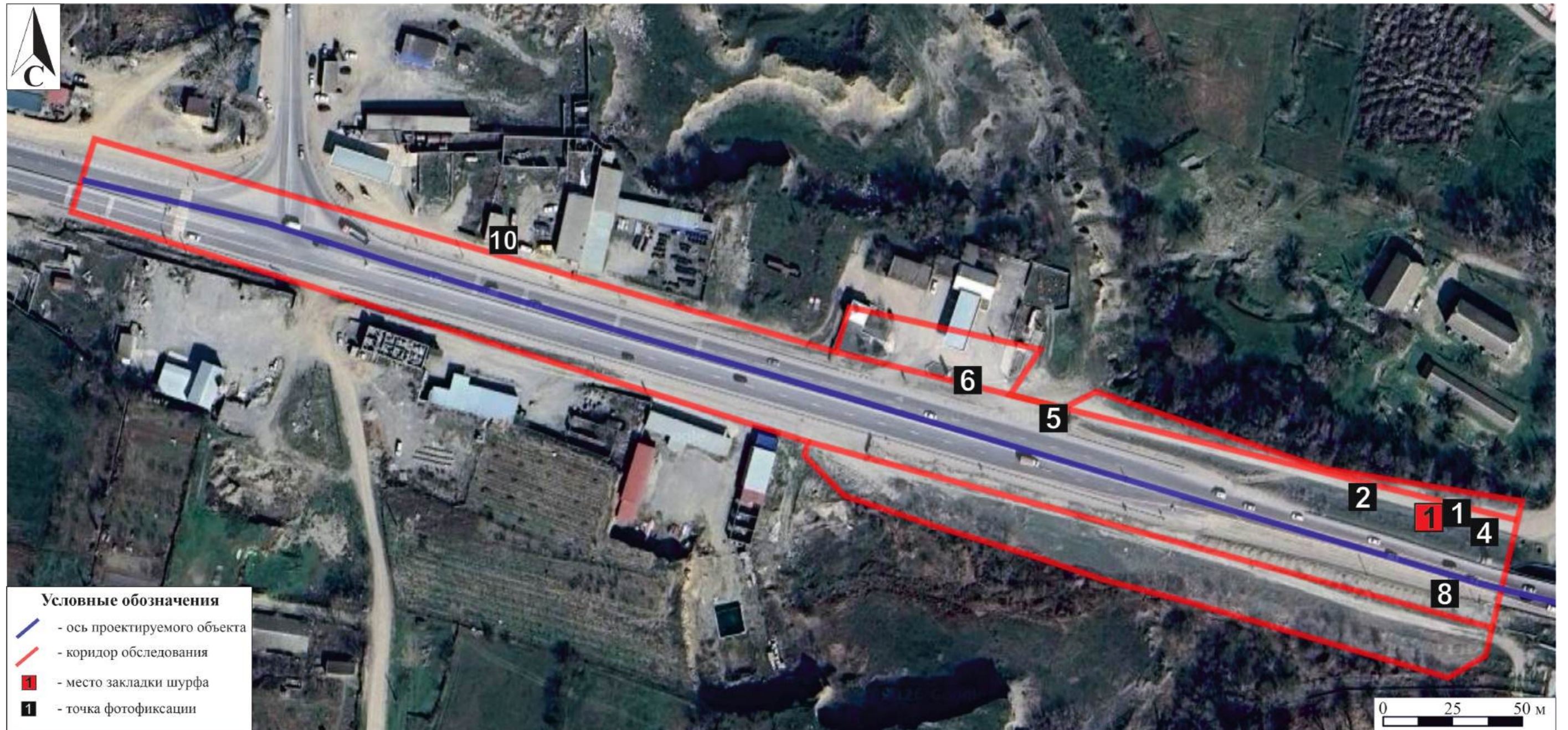


Рис.7. «Капитальный ремонт мостов через канал Чир-ЮртГЭС на км 752+850 автомобильной дороги Р-217 «Кавказ» автомобильная дорога М-4 «Дон» - Владикавказ - Грозный - Махачкала - граница с Азербайджанской Республикой, Республика Дагестан» в Кизилюртовском районе, Республика Дагестан. Территория проведения исследований на спутниковом снимке (сервис Google Планета Земля) с указанием местоположения разведочного шурфа и точек фотофиксации. Дата обращения: 12.04.2026 г.



Рис.8. «Капитальный ремонт мостов через канал Чир-ЮртГЭС на км 752+850 автомобильной дороги Р-217 «Кавказ» автомобильная дорога М-4 «Дон» - Владикавказ - Грозный - Махачкала - граница с Азербайджанской Республикой, Республика Дагестан» в Кизилюртовском районе, Республика Дагестан. Территория проведения исследований на спутниковом снимке (сервис Google Планета Земля) с указанием местоположения разведочного шурфа и точек фотофиксации. Дата обращения: 12.04.2026 г.



Рис.9. «Капитальный ремонт мостов через канал Чир-ЮртГЭС на км 752+850 автомобильной дороги Р-217 «Кавказ» автомобильная дорога М-4 «Дон» - Владикавказ - Грозный - Махачкала - граница с Азербайджанской Республикой, Республика Дагестан» в Кизилюртовском районе, Республика Дагестан. Рельеф местности и характер растительности участка обследования. Точка фотофиксации 1, вид с СЗ.



Рис.10. «Капитальный ремонт мостов через канал Чир-ЮртГЭС на км 752+850 автомобильной дороги Р-217 «Кавказ» автомобильная дорога М-4 «Дон» - Владикавказ - Грозный - Махачкала - граница с Азербайджанской Республикой, Республика Дагестан» в Кизилюртовском районе, Республика Дагестан. Рельеф местности и характер растительности участка обследования. Точка фотофиксации 2, вид с ЮВ.



Рис.11. «Капитальный ремонт мостов через канал Чир-ЮртГЭС на км 752+850 автомобильной дороги Р-217 «Кавказ» автомобильная дорога М-4 «Дон» - Владикавказ - Грозный - Махачкала - граница с Азербайджанской Республикой, Республика Дагестан» в Кизилюртовском районе, Республика Дагестан. Рельеф местности и характер растительности участка обследования. Точка фотофиксации 3, вид с СЗ.



Рис.12. «Капитальный ремонт мостов через канал Чир-ЮртГЭС на км 752+850 автомобильной дороги Р-217 «Кавказ» автомобильная дорога М-4 «Дон» - Владикавказ - Грозный - Махачкала - граница с Азербайджанской Республикой, Республика Дагестан» в Кизилюртовском районе, Республика Дагестан. Рельеф местности и характер растительности участка обследования. Точка фотофиксации 4, вид с С.



Рис.13. «Капитальный ремонт мостов через канал Чир-ЮртГЭС на км 752+850 автомобильной дороги Р-217 «Кавказ» автомобильная дорога М-4 «Дон» - Владикавказ - Грозный - Махачкала - граница с Азербайджанской Республикой, Республика Дагестан» в Кизилюртовском районе, Республика Дагестан. Рельеф местности и характер растительности участка обследования. Точка фотофиксации 5, вид с СЗ.



Рис.14. «Капитальный ремонт мостов через канал Чир-ЮртГЭС на км 752+850 автомобильной дороги Р-217 «Кавказ» автомобильная дорога М-4 «Дон» - Владикавказ - Грозный - Махачкала - граница с Азербайджанской Республикой, Республика Дагестан» в Кизилюртовском районе, Республика Дагестан. Рельеф местности и характер растительности участка обследования. Точка фотофиксации 6, вид с В.



Рис.15. «Капитальный ремонт мостов через канал Чир-ЮртГЭС на км 752+850 автомобильной дороги Р-217 «Кавказ» автомобильная дорога М-4 «Дон» - Владикавказ - Грозный - Махачкала - граница с Азербайджанской Республикой, Республика Дагестан» в Кизилюртовском районе, Республика Дагестан. Рельеф местности и характер растительности участка обследования. Точка фотофиксации 7, вид с СЗ.



Рис.16. «Капитальный ремонт мостов через канал Чир-ЮртГЭС на км 752+850 автомобильной дороги Р-217 «Кавказ» автомобильная дорога М-4 «Дон» - Владикавказ - Грозный - Махачкала - граница с Азербайджанской Республикой, Республика Дагестан» в Кизилюртовском районе, Республика Дагестан. Рельеф местности и характер растительности участка обследования. Точка фотофиксации 8, вид с З.



Рис.17. «Капитальный ремонт мостов через канал Чир-ЮртГЭС на км 752+850 автомобильной дороги Р-217 «Кавказ» автомобильная дорога М-4 «Дон» - Владикавказ - Грозный - Махачкала - граница с Азербайджанской Республикой, Республика Дагестан» в Кизилюртовском районе, Республика Дагестан. Рельеф местности и характер растительности участка обследования. Точка фотофиксации 9, вид с 3.



Рис.18. «Капитальный ремонт мостов через канал Чир-ЮртГЭС на км 752+850 автомобильной дороги Р-217 «Кавказ» автомобильная дорога М-4 «Дон» - Владикавказ - Грозный - Махачкала - граница с Азербайджанской Республикой, Республика Дагестан» в Кизилюртовском районе, Республика Дагестан. Рельеф местности и характер растительности участка обследования. Точка фотофиксации 10, вид с СЗ.



Рис.19. «Капитальный ремонт мостов через канал Чир-ЮртГЭС на км 752+850 автомобильной дороги Р-217 «Кавказ» автомобильная дорога М-4 «Дон» - Владикавказ - Грозный - Махачкала - граница с Азербайджанской Республикой, Республика Дагестан» в Кизилюртовском районе, Республика Дагестан. Рельеф местности и характер растительности участка обследования. Точка фотофиксации 11, вид с ЮВ.



Рис.20. «Капитальный ремонт мостов через канал Чир-ЮртГЭС на км 752+850 автомобильной дороги Р-217 «Кавказ» автомобильная дорога М-4 «Дон» - Владикавказ - Грозный - Махачкала - граница с Азербайджанской Республикой, Республика Дагестан» в Кизилюртовском районе, Республика Дагестан. Шурф 1. Закладка. Вид с С.



Рис.21. «Капитальный ремонт мостов через канал Чир-ЮртГЭС на км 752+850 автомобильной дороги Р-217 «Кавказ» автомобильная дорога М-4 «Дон» - Владикавказ - Грозный - Махачкала - граница с Азербайджанской Республикой, Республика Дагестан» в Кизилюртовском районе, Республика Дагестан. Шурф 1. Антураж. Вид с С.



Рис.22. «Капитальный ремонт мостов через канал Чир-ЮртГЭС на км 752+850 автомобильной дороги Р-217 «Кавказ» автомобильная дорога М-4 «Дон» - Владикавказ - Грозный - Махачкала - граница с Азербайджанской Республикой, Республика Дагестан» в Кизилюртовском районе, Республика Дагестан. Шурф 1. Восточный борт. Вид с 3.



Рис.23. «Капитальный ремонт мостов через канал Чир-ЮртГЭС на км 752+850 автомобильной дороги Р-217 «Кавказ» автомобильная дорога М-4 «Дон» - Владикавказ - Грозный - Махачкала - граница с Азербайджанской Республикой, Республика Дагестан» в Кизилюртовском районе, Республика Дагестан. Шурф 1. Дно. Вид с 3.



Рис.24. «Капитальный ремонт мостов через канал Чир-ЮртГЭС на км 752+850 автомобильной дороги Р-217 «Кавказ» автомобильная дорога М-4 «Дон» - Владикавказ - Грозный - Махачкала - граница с Азербайджанской Республикой, Республика Дагестан» в Кизилюртовском районе, Республика Дагестан. Шурф 1. Рекультивация. Вид с С.



Министерство культуры Российской Федерации

ОТКРЫТЫЙ ЛИСТ

№ P018-00103-00/04598310

Настоящий открытый лист выдан:

Попову Павлу Владимировичу

паспорт 3915 № 214257

(серия номер паспорта)

на право проведения археологических полевых работ
на земельном участке под объект «Капитальный ремонт моста через канал
Чир-Юрт ГЭС на км 752+850 автомобильной дороги Р-217 «Кавказ» автомобильная
дорога М-4 «Дон» – Владикавказ – Грозный – Махачкала – граница с Азербайджанской
Республикой, Республика Дагестан» в Кизилюртовском районе Республики Дагестан.

(место проведения археологических полевых работ)

На основании открытого листа

Попов Павел Владимирович

(Ф.И.О)

имеет право производить следующие археологические полевые работы:

**археологические разведки с осуществлением локальных земляных работ на указанной
территории в целях выявления объектов археологического наследия, уточнения
сведений о них и планирования мероприятий по обеспечению их сохранности.**

Передоверие права на проведение археологических полевых работ по данному открытому
листу другому лицу запрещается.

Срок действия открытого листа: с 23 марта 2026 г. по 1 февраля 2027 г.

Дата принятия решения о предоставлении открытого листа: 23 марта 2026 г.

Первый заместитель Министра

(должность)

(подпись)

С.Л.Обрывалин

(Ф.И.О.)

Дата 23 марта 2026 г.

М.П.

047045